

איילון חברה לניהול קופות גמל בע"מ

תיאור עסקי התאגיד



הדוח כולל מידע צופה פני עתיד, כהגדרתו בחוק ניירות
ערך, התשכ"ח-1968.
מידע צופה פני עתיד הינו מידע בלתי וודאי לגבי העתיד,
המבוסס על אינפורמציה הקיימת בקופה במועד הדוח
וכולל הערכות של הקופה או כוונות שלה נכון למועד
הדוח.

התוצאות בפועל עשויות להיות שונות באופן מהותי מן
התוצאות המוערכות או משתמעות ממידע זה. במקרים
מסוימים, ניתן לזהות קטעים המכילים מידע צופה פני
עתיד על-ידי הופעת מילים כגון: "החברה מעריכה",
"החברה סבורה", "צפויה" וכדומה, אך ייתכן כי מידע
זה יופיע גם בניסוחים אחרים.

תוכן העניינים

	א'	תיאור ההתפתחות הכללית של עסקי החברה	4
4	1.	הגדרות	4
5	2.	פעילות החברה ותיאור התפתחות עסקיה	5
6	3.	תיאור הסביבה העסקית וסקירת שוק קופות הגמל	6
7	4.	תחומי פעילות	7
10	5.	תרשים מבנה אחזקות של החברה	10
10	6.	השקעות בהון התאגיד ועסקאות במניותיו	10
10	7.	חלוקת דיבידנדים	10
	ב'	מידע כספי לגבי תחומי הפעילות של החברה	11
11	1.	מידע כספי לגבי תחומי פעילות החברה	11
13		סיכום שנת 2008 ומבט ל-2009	13
14	2.	הסביבה הכללית והשפעת גורמים חיצוניים על פעילות החברה	14
	ג'	תיאור ומידע על תחומי הפעילות של החברה	21
21	1.	מידע כללי על תחום הפעילות	21
25	2.	מגבלות, חקיקה, תקינה ואילוצים מיוחדים החלים על תחום הפעילות.	25
36	3.	מבנה התחום והשינויים שחלים בו	36
37	4.	מוצרים ושירותים	37
38	5.	פילוח הכנסות ורווחיות מוצרים ושירותים	38
38	6.	לקוחות/עמיתים	38
38	7.	שיווק והפצה	38
39	8.	תחרות	39
40	9.	עונתיות	40
40	10.	רכוש קבוע ומתקנים	40
40	11.	נכסים לא מוחשיים	40
42	12.	הון אנושי	42
44	13.	ספקים ונותני שירותים	44
45	14.	השקעות	45
47	15.	מימון	47
47	16.	מיסוי	47
48	17.	הסכמים מהותיים	48
48	18.	הליכים משפטיים	48
48	19.	אירועים חריגים	48
48	20.	גילוי לבקרות ונהלים	48
50	21.	יעדים ואסטרטגיה עסקית	50
51	22.	צפי להתפתחות בשנה הקרובה	51
51	23.	ניהול הסיכונים בחברה	51
57	24.	ממשל תאגידי	57

תיאור ההתפתחות הכללית של עסקי החברה

	1. הגדרות
למען הנוחות, בדוח זה תהיינה לקיצורים הבאים המשמעות הרשומה לצידם :	
איילון חברה לניהול קופות גמל בע"מ	החברה
איילון אחזקות בע"מ וחברות הבת שלה	קבוצת איילון
איילון חברה לביטוח בע"מ –חברה האם	איילון ביטוח
איילון אחזקות בע"מ	איילון אחזקות
הממונה על שוק ההון, הביטוח והחיסכון במשרד האוצר	הממונה
מעלות החברה הישראלית לדירוג ניירות ערך בע"מ	מעלות
מידרוג בע"מ	מידרוג
מודייס או S&P	מדרג זר
חוק להסדרת העיסוק בייעוץ השקעות ובניהול תיקי השקעות, התשנ"ד – 1995.	חוק ייעוץ השקעות
חוק החברות, התשנ"ט-1999	חוק החברות
חוק להגברת התחרות ולצמצום הריכוזיות וניגודי העניינים בשוק ההון בישראל (תיקוני חקיקה), התשס"ה – 2005	חוק הגברת התחרות
חוק הפיקוח על שירותים פיננסיים (קופות גמל), התשס"ה – 2005 והתשס"ח – 2008.	חוק קופות גמל
חוק הפיקוח על שירותים פיננסיים (עיסוק בייעוץ פנסיוני ובשיווק פנסיוני), התשס"ה – 2005	חוק הייעוץ הפנסיוני
חוק להסדרת העיסוק בייעוץ השקעות ובניהול תיקי השקעות, התשנ"ד-1995	חוק ייעוץ השקעות
חוק השקעות משותפות בנאמנות, התשנ"ד-1994	חוק השקעות משותפות בנאמנות
תקנות מס הכנסה (כללים לאישור וניהול קופות גמל), התשכ"ד-1964	תקנות קופות גמל
דולר ארה"ב	דולר
שקל חדש	₪
פקודת מס הכנסה (נוסח חדש), התשכ"א-1961	פקודת מס הכנסה
הבורסה לניירות ערך בתל אביב בע"מ	בורסה
הסכום שמפקיד עמית בקופת גמל או בקרן השתלמות	דמי גמולים
סך הסכומים הנזקפים לזכות העמיתים בקופת הגמל, קרן ההשתלמות ובקופה מרכזית לפיצויים	צבירה
כהגדרתו בהוראות אגף שוק ההון באוצר	גוף מוסדי

2. פעילות החברה ותיאור התפתחות עסקיה

"איילון חברה לניהול קופות גמל בע"מ" הינה חברת בת בבעלות מלאה של "איילון חברה לביטוח בע"מ", שהינה חברת בת בשליטת "איילון אחזקות בע"מ" (חברה ציבורית הרשומה למסחר בבורסה בתל אביב). החברה הוקמה ביום 10.10.05 והחלה את פעילותה ביום 25.6.06.

פעילות החברה ותיאור התפתחות עסקיה :

א. ביום 24.1.2006 נחתם הסכם בין בנק אגוד לישראל בע"מ ואיגוד ניהול קופות גמל בע"מ (להלן: "איגוד גמל") לבין איילון חברה לניהול קופות גמל בע"מ (להלן: "איילון גמל") לפיו איגוד גמל תמכור ותעביר לאיילון גמל את כל זכויותיה והתחייבויותיה בקופות הגמל התגמולים, הפיצויים וקרנות ההשתלמות שנוהלו על ידי איגוד גמל במועד חתימת ההסכם. ביום 28.6.06 הושלמה העסקה וקופות הגמל שנוהלו על ידי איגוד גמל הועברו לניהול איילון גמל בתמורה בסך של כ- 29 מליון ₪. יתרת נכסי קופות אלו ליום 31.12.08 הסתכמה לסך של כ-818 מ' ₪. הקופות שנרכשו מבנק אגוד (למעט קופת התגמולים "מצוק") המשיכו להיות מתופעלות באמצעות חברת פיק כהן שירותי מיכון ובקרה בע"מ.

ב. ביום 1.02.2006 נחתם הסכם בין קרן מקפת מרכז לפנסיה ותגמולים א.ש. בע"מ (בניהול מיוחד) (להלן: "מקפת") לבין איילון חברה לניהול קופות גמל בע"מ לפיו מקפת תמכור ותעביר לאיילון גמל את כל זכויותיה והתחייבויותיה הקשורות בניהולן של קופת הגמל לתגמולים ופיצויים קרן השתלמות וקופה מרכזית לפיצויים, שנוהלו על ידי מקפת במועד חתימת ההסכם. ביום 25.7.06 הושלמה העסקה וקופות הגמל שנוהלו על ידי מקפת הועברו לניהול איילון גמל בתמורה לכ- 17 מליון ₪. היקף הצבירה ליום 31.12.08 בקופות שהועברו מסתכם לסך של כ-423 מ' ₪.

ג. ביום 17.8.06 חתמה החברה על הסכם עם בנק הפועלים בע"מ למתן שירותים תפעוליים לקופות מקפת בתמורה לסך של 0.1% לשנה משווי הנכסים המתופעלים. העברת התפעול בוצעה ביום 30.10.2006. התשלום מבוצע מידי חודש (0.1%/12).

ד. ביום 15.3.07 חתמו איילון חברה לביטוח בע"מ והחברה על הסכם עם בנק אוצר החייל בע"מ (להלן: "אוצר החייל") לרכישת פעילות ניהול קופות הגמל הבאות: "הביטחון" ליד בנק אוצר החייל בע"מ, "הביטחון" קופה מרכזית לפיצויים בע"מ, "ביצרון" קופת גמל ליד בנק אוצר החייל בע"מ, "שריון" קופת גמל לתגמולים לעצמאיים ליד בנק אוצר החייל בע"מ ו- "סמדר" קרן השתלמות בע"מ (להלן "קופות הגמל"). לאחר שהתקיימו התנאים המתלים השונים והנחוצים לשם השלמת העסקה, היא הושלמה ביום 1 ביולי 2007.

בגין רכישת פעילות קופות הגמל שולם לבנק אוצר החייל סך כולל של כ-61 מליון ₪ וזאת על בסיס מצבת הנכסים שהיו מנוהלים נכון ליום 29 ביוני 2007 אשר עמדה על סך של כ-2,130 מליון ₪. היקף הנכסים הצבורים בקופות אלה ליום 31.12.08 מסתכם לסך של 1,489 מליון ₪. בנוסף, חתמו הצדדים על הסכם תפעול והסכם הפצה אשר נכנס לתוקף עם השלמת העסקה. (הסכם ההפצה בכפוף לקבלת רישיון לייעוץ פנסיוני אשר נתקבל במהלך תקופת הדוח). תקופת הסכם התפעול הינה למשך חמש שנים ותוארך אלא אם מי מהצדדים לא ירצה בכך. תמורת שירותי התפעול ישולם שיעור סך של 0.1% לשנה משווי הנכסים המתופעלים.

ביום 1.1.09 ועל פי תנאי הסכם התפעול שנחתם - החל בנק אוצר החייל בע"מ בתהליך של הסבת מערך החשבות. בהמשך אמור הבנק להסב גם את מערכות העמיתים למערכת העמיתים של הבנק הבינלאומי הראשון בע"מ.

איילון חברה לניהול קופות גמל בע"מ

ה. ביום 9 באוגוסט 2007 חתמה החברה על הסכם עם קופת התגמולים של עובדי בנק אוצר החייל בע"מ (להלן: קופת עובדי הבנק) להעברת ניהול קופת עובדי הבנק ומכלול הזכויות וההתחייבויות של הקופה בהתאם לסעיף 41 לחוק קופות גמל.

העסקה הינה ללא תמורה ועל פי מתווה של נוהל העברת ניהול מרצון של קופת גמל המנוהלת בנאמנות לחברה מנהלת אחרת בהתאם לחוק קופות גמל ועל פי נוהל (שפורסם על ידי הממונה על שוק ההון) הפיכת קופת גמל המאוגדת כתאגיד להיות מנוהלת בנאמנות בידי חברה מנהלת.

העסקה אשר הייתה כפופה להתקיימותם של תנאים מתלים שונים ובכלל זה אישורים הנדרשים מצד הממונה על שוק ההון, ביטוח וחסכון במשרד האוצר והממונה על הגבלים עסקיים, הושלמה ב-1 בינואר 2008. הקופה מתופעלת על ידי בנק אוצר החייל, בדומה להסכם התפעול המתייחס לשאר הקופות שנרכשו מבנק אוצר החייל. היקף הנכסים המנוהלים בקופת עובדי הבנק ליום 31 בדצמבר 2008 הינו כ-130 מליון ₪.

ו. ביום 1.9.07 הועברו לחברה קופות גמל מסלוליות, קרנות השתלמות מסלוליות וקופות פיצויים מסלוליות שנוהלו עבור איילון חברה לביטוח בע"מ עד לתאריך זה באמצעות לאומי גמל בע"מ, ללא תמורה ולפי מתווה של העברת חברה מנהלת מרצון. היקף נכסי הקופות שהועברו מלאומי ליום 31.12.08 מסתכם לסך של כ-111 מ' ₪. עם העברת קופות אלו לאיילון גמל מיושם הסכם התפעול עם לאומי שירותי שוקי הון בע"מ ולפיו מתופעלות קופות אלו כמו גם קופת "מצוק" (שנרכשה מבנק אגוד) בתמורה לדמי תפעול בשיעור של 0.1% לשנה.

ז. ביום 5 בדצמבר 2007 חתמה החברה על הסכם עם קופת התגמולים שליד בנק אגוד לישראל בע"מ (להלן: קופת עובדי אגוד) להעברת ניהול קופת עובדי אגוד ומכלול הזכויות וההתחייבויות של הקופה בהתאם לסעיף 41 לחוק קופות גמל, ועל פי נוהל הפיכת קופת גמל המאוגדת כתאגיד (שפורסם על ידי הממונה על שוק ההון) להיות מנוהלת בנאמנות בידי חברה מנהלת. היקף הנכסים המנוהלים בקופת הגמל הוא כ-95 מליון ₪, ליום 31 בדצמבר 2008.

העסקה הינה ללא תמורה. השלמת העסקה כפופה להתקיימותם של תנאים מתלים שונים. בכלל זה אישורים הנדרשים מצד הממונה על שוק ההון, ביטוח וחסכון במשרד האוצר והממונה על הגבלים עסקיים. עד תאריך המאזן טרם נתקבל אישור האוצר להעברת הקופה.

ח. החברה חתמה על הסכמי הפצה עם בנק איגוד בע"מ, בנק הפועלים בע"מ, בנק לאומי לישראל בע"מ, בנק ערבי –ישראלי בע"מ, בנק אוצר החייל בע"מ, בנק דיסקונט בע"מ, בנק מרכנתיל דיסקונט בע"מ, בנק מזרחי טפחות בע"מ, יובנק בע"מ, בנק פועלי אגודת ישראל בע"מ והבנק הבינלאומי הראשון לישראל בע"מ. על פי ההסכם ישולמו בגין יעוץ פנסיוני הניתן לעמיתים המיועצים על ידי בנקים אלו, דמי הפצה בכפוף לדמי הניהול המרביים הקבועים על ידי האוצר שכינם הינם בשיעור של 0.25% לשנה.

3. תיאור הסביבה העסקית וסקירת שוק קופות הגמל

סה"כ נכסי הקופות במיליוני ₪ בענף הגמל וקרנות ההשתלמות בישראל, לפי סוג קופה:

תשואה ממוצעת	תגמולים ואישיות לפיצויים	השתלמות	מרכזיות לפיצויים	מטרה אחרת	סה"כ נכסים	תשואה ממוצעת
12/2008	129,250	72,612	17,535	690	220,087	(17.79%)
12/2007	166,261	89,734	21,325	1,069	278,389	8.47%

החברה פועלת, כאמור, בתחום החיסכון הפנסיוני לטווח בינוני וארוך. משקלה היחסי של החברה במקטע בו היא פועלת הינו כ- 1.34% מסה"כ היקף הנכסים המנוהלים בענף קופות הגמל בישראל, נכון למועד הדוח.

החברה מנהלת בנאמנות עבור עמיתיה את ההשקעות של כספים המופקדים בקופות על ידי העמיתים, זאת תוך שימוש באפיקי השקעה שונים לטווח בינוני וארוך. תמורת הניהול גובה החברה מהעמיתים דמי ניהול בכפוף לחוק קופות גמל והוראות הממונה.

בין עמיתי הקופות נכללים עמיתים פרטיים, מכל תחומי המשק, ובנוסף מעסיקים שונים כגון: מערכות הבטחון, בנקים, חברות פרטיות ואחרים.

החברה מנהלת קופות גמל בשלושה תחומי פעילות עיקריים: קופות תגמולים לשכירים ולעצמאים, קרנות השתלמות וקופות פיצויים מרכזיות. בתחומים אלו החברה מנהלת קופות כלליות וקופות מסלוליות.

משנת 2008 ואילך כל קופות הגמל המנוהלות על ידי החברה הינן קופות גמל שאינן משלמות לקיצבה.

נכון לתאריך דוחות החברה, מנהלת החברה, בחלוקה לפי סוגים, את הקופות הבאות:

קופות גמל

שם הקופה	מספר אישור מ"ה	הבנק בו פועלת הקופה	שם המתפעל	רו"ח הקופה	סה"כ נכסים במיליוני ₪ ליום 31.12.08
מצוק – קופת תגמולים לעצמאים, שכירים ואישית לפיצויים	953	בנק אגוד	לאומי שירותי שוק ההון בע"מ	קוסט, פורר, גבאי את קסירר רואי חשבון	102.8
רכס – קופת תגמולים לעצמאים, שכירים ואישית לפיצויים	1138	בנק אגוד	פיק כהן מיכון ובקרה בע"מ	קוסט, פורר, גבאי את קסירר רואי חשבון	100.2
קרן מקפת קרן פיצויים ותגמולים	511	בנק הפועלים	בנק הפועלים	צבי ורדי ושות'	386.4
בטחון קופת גמל	258	אוצר החייל	אוצר החייל	סומך חייקין KPMG	382.3
ביצרון – קופת גמל	409	אוצר החייל	אוצר החייל	סומך חייקין KPMG	277.1
שריון – קופת גמל לתגמולים ולפיצויים	440	אוצר החייל	אוצר החייל	סומך חייקין KPMG	62.6
איילון גמל מסלול כללי	1066	בנק לאומי	לאומי שירותי שוק ההון בע"מ	סומך חייקין KPMG	נמכר במהלך השנה
איילון גמל מסלול מניות	1062	בנק לאומי	לאומי שירותי שוק ההון בע"מ	סומך חייקין KPMG	4.5
איילון גמל מסלול צמוד מדד	1064	בנק לאומי	לאומי שירותי שוק ההון בע"מ	סומך חייקין KPMG	לא פעיל
איילון גמל מסלול מט"ח	1063	בנק לאומי	לאומי שירותי שוק ההון בע"מ	סומך חייקין KPMG	0.4
איילון גמל מסלול כללי ב'	1067	בנק לאומי	לאומי שירותי שוק ההון בע"מ	סומך חייקין KPMG	35.8
איילון גמל מסלול שקלי	1065	בנק לאומי	לאומי שירותי שוק ההון בע"מ	סומך חייקין KPMG	לא פעיל
איילון גמל מסלול טווח קצר	1068	בנק לאומי	לאומי שירותי שוק ההון בע"מ	סומך חייקין KPMG	9.8
איילון קופת תגמולים ופיצויים	230	אוצר החייל	אוצר החייל	סומך חייקין KPMG	130.5

איילון חברה לניהול קופות גמל בע"מ

קרנות השתלמות

שם הקרן	מספר אישור מ"ה	הבנק בו פועלת הקופה	שם המתפעל	רו"ח הקופה	סה"כ נכסים במיליוני ₪ ליום 31.12.08
משגב – קרן השתלמות לשכירים ועצמאים	564	בנק אגוד	פיק כהן מיכון ובקרה בע"מ	קוסט, פורר, גבאי את קסירר רואי חשבון	259.0
איילון הייטק השתלמות	679	בנק אגוד	פיק כהן מיכון ובקרה בע"מ	קוסט, פורר, גבאי את קסירר רואי חשבון	13.6
איילון קרן השתלמות לשכירים ועצמאים	1143	בנק אגוד	פיק כהן מיכון ובקרה בע"מ	קוסט, פורר, גבאי את קסירר רואי חשבון	82.2
קרן מקפת קרן השתלמות	514	בנק הפועלים	בנק הפועלים	צבי ורדי ושות'	22.7
סמדר - קרן השתלמות	398	אוצר החייל	אוצר החייל	סומך חייקין KPMG	688.8
איילון השתלמות מסלול מניות	1055	בנק לאומי	לאומי שירותי שוק ההון בע"מ	סומך חייקין KPMG	3.3
איילון השתלמות מסלול מט"ח	1056	בנק לאומי	לאומי שירותי שוק ההון בע"מ	סומך חייקין KPMG	1.1
אילון השתלמות מסלול צמוד מדד	1057	בנק לאומי	לאומי שירותי שוק ההון בע"מ	סומך חייקין KPMG	לא פעיל
איילון השתלמות מסלול שקלי	1058	בנק לאומי	לאומי שירותי שוק ההון בע"מ	סומך חייקין KPMG	לא פעיל
איילון השתלמות מסלול כללי ב'	1060	בנק לאומי	לאומי שירותי שוק ההון בע"מ	סומך חייקין KPMG	40.4
איילון השתלמות מסלול טווח קצר	1061	בנק לאומי	לאומי שירותי שוק ההון בע"מ	סומך חייקין KPMG	3.1

קופות פיצויים מרכזיות

שם הקופה	מספר אישור מ"ה	הבנק בו פועלת הקופה	שם המתפעל	רו"ח הקופה	סה"כ נכסים במיליוני ₪ ליום 31.12.08
איילון קופה מרכזית לפיצויים ב'	246	בנק אגוד	פיק כהן מיכון ובקרה בע"מ	קוסט, פורר, גבאי את קסירר רואי חשבון	230.7
תצפית – קופה מסלולים מרכזית לפיצויים	615	בנק אגוד	דב סיני	קוסט, פורר, גבאי את קסירר רואי חשבון	28.6
קרן מקפת מרכזית לפיצויים	512	בנק הפועלים	בנק הפועלים	צבי ורדי ושות'	13.7
הביטחון – קופת גמל מרכזית לפיצויים	268	אוצר החייל	אוצר החייל	סומך חייקין KPMG	78.6
איילון לפיצויים מסלול מט"ח	1069	בנק לאומי	לאומי שירותי שוק ההון בע"מ	סומך חייקין KPMG	1.1
איילון לפיצויים מסלול צמוד מדד	1070	בנק לאומי	לאומי שירותי שוק ההון בע"מ	סומך חייקין KPMG	2.0
איילון לפיצויים מסלול שקלי	1071	בנק לאומי	לאומי שירותי שוק ההון בע"מ	סומך חייקין KPMG	לא פעיל
איילון לפיצויים מסלול כללי	1072	בנק לאומי	לאומי שירותי שוק ההון בע"מ	סומך חייקין KPMG	9.5

שינוי תקנונים:

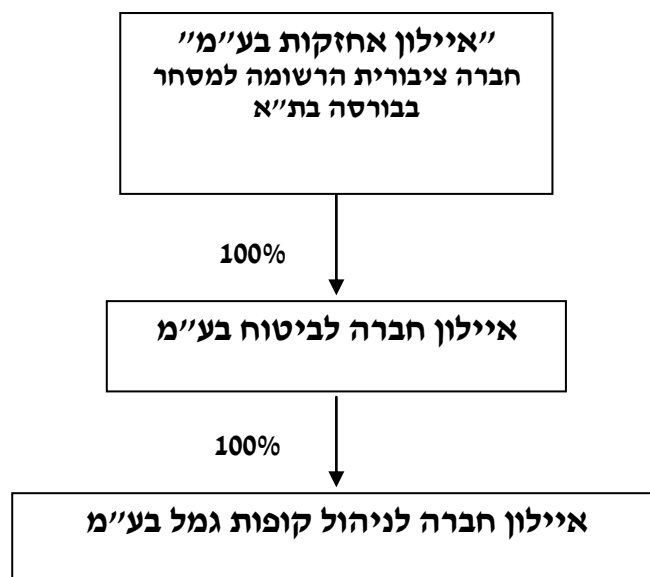
ביום 5.3.2008 אושר על ידי אגף שוק ההון תוספות ושינויים לתקנונים של הקופות שנרכשו מ"מקפת" והקופות שנרכשו מבנק אוצר החייל.

עיקרי השינויים היו כדלקמן:

1. תקנוני קופות הגמל (בעיקר תקנוני מקפת) הותאמו לקופת גמל במעמדן המשפטי החדש, כתכניות ולא כקופות גמל תאגידיות.
2. התקנונים הותאמו להוראות ההסדר התחיקתי כפי שהינו כיום.
3. הועלתה תקרת דמי הניהול לשיעור מקסימלי של 2% לשנה.
4. רשימת נושאים שתוקנו או/ו הוספו:
 - א. הגדרות – הותאמו להסדר התחיקתי, מחיקת הגדרות מיותרות והוספת הגדרות רלוונטיות.
 - ב. שם קופה – תוקן.
 - ג. מטרות הקופה.
 - ד. חובות החברה המנהלת על פי ההסדר התחיקתי.
 - ה. ניהול הקופה.
 - ו. חברות בקופה.
 - ז. זכויות העמיתים בקופה.
 - ח. הפקדות לקופה, משיכות כספים מהקופה והעברות כספים מהקופה.
 - ט. מוטבים בחשבון עמית שנפטר.
 - י. שינוי הוראות מוטבים.
 - יא. סכומים ששולמו בטעות לעמית או לזכאים מטעם.
 - יב. ביטוח.
 - יג. הלוואות.
 - יד. דמי ניהול.
 - טו. משלוח הודעות לעמית.
 - טז. סעיף שונות נותן התייחסות, בין היתר, למאגרי מידע על עמיתים ולנוהלי חברה.
5. קופות גמל שריון ובצרון שהיו עד לאישור, קופות לתגמולים לעצמאים בלבד, אושרו גם כקופות גמל לתגמולים לשכירים ולקופת גמל אישית לפיצויים.
6. קרן ההשתלמות "מקפת קרן השתלמות" שהייתה עד לשנוי קרן ההשתלמות לשכירים בלבד אושרה כקרן השתלמות לשכירים ולעצמאיים.

5. תרשים מבנה הבעלות בחברה המנהלת

להלן מבנה הבעלות בחברה :



6. השקעות בהון התאגיד ועסקאות במניותיו

הונה הרשום של החברה הינו בסך 50,000,000 ש"ח. המורכב ממניות רגילות בנות 1 ש"ח. כל אחת. הונה המונפק של החברה ליום 31.12.08 הינו בסך 14,150,000 ש"ח, המורכב ממניות רגילות בנות 1 ש"ח. כל אחת. כל מניות ההון המונפק נפרעו במלואן. כל מניות החברה מוחזקות על ידי איילון חברה לביטוח בע"מ.

ההון העצמי של החברה ליום המאזן גבוה מההון המזערי על פי תקנות האוצר.

7. חלוקת דיבידנדים

החברה לא חילקה דיבידנדים.

ב. מידע כספי לגבי תחומי הפעילות של החברה

1. מידע כספי לגבי תחומי פעילות החברה

בשנת 2008 סיימה החברה את פעילותה בהפסד של כ- 5,460 אלפי ש"ח לעומת הפסד של 6,559 אלפי ש"ח בשנת 2007.

הדוחות הכספיים של החברה ערוכים בהתאם לכללי התקינה החשבונאית הבינלאומית (IFRS).

החברה הינה חברה בע"מ הרשומה כעוסק מורשה, בהתאם לחוק מס ערך מוסף. ההכנסות מדמי הניהול הרשומות בספרי החברה כהכנסה, הינן לאחר הפחתת מע"מ עסקאות.

שנת 2008 (באלפי ש"ח)

מצרפי	קופות מרכזיות לפיצויים	קרנות השתלמות	קופות גמל לתגמולים ופיצויים	
25,280	2,862	7,922	14,496	הכנסות מדמי ניהול
105				מהשקעות במזומנים ובשווי מזומנים ובניירות ערך סחירים
100				הכנסות אחרות *
20,037				עלויות המיוחסות לתחום הפעילות-הוצאות שיווק, הנהלה וכלליות
659				עמלות סוכנים ודמי הפצה בגין ייעוץ פנסיוני
4,554				הוצאות מימון
5,695				הפחתת רכוש אחר
(5,460)				הפסד לשנה
2,970,900	364,200	1,114,200	1,492,500	סך נכסים מנוהלים
533,730	34,175	303,055	196,500	סך הפקדות והעברות לקופות
743,245	67,731	407,429	268,085	סך משיכות והעברות מהקופות
	(15.76)-(7.24)	(39.95)-3.76	(41.14)-3.65	טווח התשואות ממוצעות נומינליות ברוטו באחוזים

* ביום 2.3.08 הושלמה מכירת קרן השתלמות מסלול כללי (מס' באוצר 1059) לפריזמה קופות גמל בע"מ בתמורה לסך של 100 אלפי ש"ח.

מצרפי	קופות מרכזיות לפיצויים	קרנות השתלמות	קופות גמל לתגמולים ופיצויים	
16,197	2,861	4,940	8,396	הכנסות מדמי ניהול
24				מהשקעות במזומנים ובשווי מזומנים ובניירות ערך סחירים
15,421				עלויות המיוחסות לתחום הפעילות- הוצאות שיווק, הנהלה וכלליות
302				עמלות סוכנים ודמי הפצה בגין ייעוץ פנסיוני
105				הוצאות דמי ניהול
3,387				הוצאות מימון
3,565				הפחתת רכוש אחר
(6,559)				הפסד לשנה
3,550,000	461,000	1,418,000	1,671,000	סך נכסים מנוהלים
298,510	33,800	210,300	54,410	סך הפקדות והעברות לקופות
340,500	47,640	190,840	102,020	סך משיכות והעברות מהקופות
	11.64-(1.38)	18.44-(2.31)	22.37-(0.48)	טווח התשואות ממוצעות נומינליות ברוטו באחוזים

סיכום שנת 2008 ומבט ל - 2009

שנת 2008 תיזכר כאחת השנים הקשות ביותר, בהיבט הכלכלי בכלל ובתחום החיסכון הפנסיוני בעיקר. קהל החוסכים המבוהל והמבולבל הן מאירועי השווקים בעולם והן מהתקנות החדשות בעולם החיסכון לטווח ארוך (תיקון 3) משך בהיקפים אדירים כספים מקופות הגמל וקרנות ההשתלמות.

היקף המשיכות מקופות הגמל האישיות ב- 2008 עלה ב- 85% לסך של כ- 13.7 מיליארד ש"ח, ובהשוואה למשיכות בהיקף של כ- 7.4 מיליארד שקל בלבד בשנת 2007.

נתון דרמטי הינו העובדה כי מחצית המשיכות שנרשמו לשנת 2008 בוצעו למעשה ובעיקר בחודשים ספטמבר עד דצמבר, בהשפעת המשבר בשווקים.

בדצמבר עצמו בלבד עמדו המשיכות על סך של כ- 1.6 מיליארד ש"ח – כפול מהמוצע בחודשים ינואר עד אוגוסט אותה שנה.

הצבירה השלילית נטו (משיכות בניכוי הפקדות) בקופות הגמל האישיות קפצה בשנה החולפת פי 9, ועמדה על 8.3 מיליארד ש"ח, בהשוואה ל- 960 מיליון שקל בשנה קודמת. עלייה הזו בצבירה השלילית נובעת כאמור מקפיצה של 85% במשיכות כספי עמיתים, אך גם בירידה חדה בשיעור ההפקדות, שנבעה מהרתעות העמיתים לבצע הפקדות נוספות הן לאור התחזיות העגומות לשווקים והן כפועל מהתקנה החדשה ולפיה הפקדות כספים חדשים יהיו מסלולי קצבה בלבד.

בשנת 2008 נרשמה ירידה של 16% בהפקדות, שהסתכמו ב- 5.4 מיליארד ש"ח, והתחזית ל- 2009 אף היא אינה מבשרת טובות. זאת, בייחוד כשניסיון העבר מראה שבזמן מיתון נוטים החוסכים "לשבור" את קופת הגמל ולהשתמש בה לצריכה שוטפת.

גם בקרנות ההשתלמות מתגברות המשיכות, ובשנה שהסתיימה נמשכו מקרנות ההשתלמות 13.6 מיליארד ₪ בהשוואה ל- 9.3 מיליארד ש"ח אשתקד – עלייה של 47.4%.

כתוצאה מכך, הייתה 2008 השנה הראשונה אי פעם בה נרשמה צבירה שלילית בקרנות ההשתלמות, והמשיכות היו גבוהות מההפקדות.

בסך הכל, עמדו משיכות הכספים משוק הגמל ב- 2008 כולה על 29.1 מיליארד ש"ח, בהשוואה ל- 18.2 מיליארד ש"ח אשתקד. קפיצה של 60%. הצבירה השלילית הייתה 9.1 מיליארד ש"ח, והפסדי העמיתים עקב התשואה השלילית נאמדים בכ- 49.5 מיליארד ש"ח.

היקף הנכסים בשוק הגמל עמד בסוף השנה על 218 מיליארד ש"ח, בהשוואה ל- 278 מיליארד ש"ח בדצמבר 2007.

היקף הנכסים של קופות הגמל המנוהלות בחברה ירד מסך של 3.54 מיליארד ש"ח בסוף שנת 2007 לסך של 2.97 מיליארד ש"ח בסוף שנת 2008.

הצבירה נטו השלילית שנרשמה בקופות המנוהלות על ידי החברה הסתכמה לסך של כ- 209 מיליוני ₪.

משיכות בשוק הגמל :

<u>שינוי</u>	<u>2007</u>	<u>2008</u>	<u>האפיק</u>
85.1%	7,408	13,711	קופות גמל אישיות
47.4%	9,258	13,646	קרנות השתלמות
14.25%	1,540	1,759	פיצויים
59.92%	18,206	29,116	סך הכל

איילון חברה לניהול קופות גמל בע"מ

למרות נתוני הפתיחה הקשים לשנת 2008 ומשיכות והעברות בהיקף מצטבר של כ-743 מיליון ₪ השכילה החברה ליצור מערך שיווק והפצה שנשמך בעיקר על יחידת השיווק האורגנית של החברה (יחידת נאות) שהצליחה לגייס כספים בהיקף של כ-250 מיליון ₪ ולבצע שימור נוסף של כ-25 מיליון ₪.

החברה קבעה כיעד לשנת 2009 גידול בהיקף הגיוס של ידי יחידה זו.

סך הכספים שגוייס על ידי הסוכנים החיצוניים של החברה היה בדרך כלל מינורי יחסית בהיקפו, אם כי גידול מסוים החל להירשם ברבעון האחרון של השנה ובעיקר בשל גידול בפעילות הגיוס של "איילון נאמנים" (סוכנות ההסדרים מקבוצת איילון). החברה קבעה לה כיעד הגברת הפעילות במקטע זה.

2. הסביבה הכללית והשפעת גורמים חיצוניים על פעילות החברה

להלן סקירת הגורמים החיצוניים העיקריים המשפיעים על פעילות החברה בהתאם להערכתה:

1. שוק ההון

החברה מנהלת השקעות בנאמנות עבור עמיתי קופות הגמל בעיקר באמצעות השקעות בשוק ההון בארץ ובעולם. שווקי ההון בישראל ובעולם מושפעים ומאופיינים בתנודתיות כתוצאה מאירועים כלכליים, פוליטיים, מדיניים וביטחוניים הן בגבולות מדינת ישראל והן ברחבי העולם. שנת 2008 תיזכר כאחת השנים הקשות בתולדות שוקי ההון בארץ ובעולם.

"העננות" שהופיעה בשלהי שנת 2007 התקדמה לסערה רבתי בשנת 2008 והפכה למשבר פיננסי ומן החמורים שידעו כלכלות העולם מעודן – כשפתרון למשבר אינו נראה באופק. בורסות קורסות, חברות ענק, בנקים ובתי השקעות (לאחר שהיו קיימים שנים רבות) פושטים רגל ונעלמים באחת מהמפה. הדולר קורס למול מטבעות בעולם, מחירי סחורות מאמירים ואחר כך קורסים, תוכניות חירום המוצגות חדשות לבקרים והמשנות בחלקן את כללי המשחק הישנים של הכלכלה הקפיטליסטית הינם רק חלק מהנתונים להם הינו עדים בשנת 2008.

שנת 2008 הייתה שנת מפנה דרמטית בכלכלה העולמית. המשבר החל בארצות הברית עם התפתחות בועת הנדל"ן שנופחה והתעצמה עקב שערי ריבית נמוכים. בנוסף גם סייעה למגמה זו "דחיפת" הלוואות המגובים בבטחון משכנתא על ידי הבנקים ללווים בעלי כושר החזר מפוקפק ובשיעורי מימון גבוהים ביותר. לצד בועה זו התפתח שוק לאגוח הלוואות אלו ולשווקן למוסדות פיננסיים ולמשקיעים מוסדיים ברחבי העולם.

שנת 2008 התאפיינה בהתפוצצות בועת הנדל"ן וירידת ערכן של אגרות החוב אלו שמרביתן הפכו חדלות פרעון עקב חדלות פרעון של הלווים. תופעה זו גרמה לקריסת בנקים להשקעות ובנקים מסחריים בארצות הברית ולאחר מכן בעולם כולו.

משבר פיננסי זה הפך עד מהרה למשבר אמון שנוצר בשווקים ויצר מערבולת מתמשכת של ירידות מחירים ובשיעורים חדים ביותר.

המשבר שהתפשט והתעצם עד כדי איום ממשי של קריסת כל המערכת הכלכלית אילץ את הממשלות בארצות הברית ובאירופה להציע חבילות סיוע לגופים במצוקה והזרמת כספים בהיקפים של טריליוני דולרים זאת על מנת לנסות ולהתניע מחדש את הכלכלה.

הכנסות החברה נובעות מדמי ניהול הנגבים מיתרת הצבירה של העמיתים. יתרה זו נגזרת מפעילות שיווקית ומעליות ו/או ירידות המאפיינות את שווקי ההון בארץ ובעולם.

2. תחרות

החברה פועלת כיום בשווקים שהופכים תחרותיים משנה לשנה כאשר יצירת מגה יצרנים כתוצאה ממיזוג של חברות מנהלות (ולאור המשבר הכלכלי הקשה) הופכת את התחרות של החברות הבינוניות למול החברות הגדולות לחריפה יותר מאי פעם.

חשיפת העמיתים למערכות שיווקיות במדיה (רדיו, עיתונות טלוויזיה ואינטרנט) ופרסום שיעור התשואה החודשי שהושג על ידי הקופות מדי חודש הופכת את הענף לתחרותי משנה לשנה. ריבוי החברות המנהלות, הקיימות וכניסת חברות חדשות לתחום במגוון המוצרים הקיים (והמתפתח תדיר על פי השינויים בתקנות האוצר) יוצרת תלות גדולה בהשגת תשואות וברמת השירות הניתן לעמיתים בערוצי ההפצה ובמערכות מיכוניות לשיפור השירות.

לנתונים אלו השלכות ניכרות על רווחיות החברה המנהלת.

3. רגולציה

החברה המנהלת כפופה לתקנות וחוזרים של אגף שוק ההון באוצר ומס הכנסה. פועל יוצא של ועדת בכר והשנויים במדיניות האוצר לגבי שוק החיסכון ארוך הטווח הביא לחוזרים ותקנות ובהיקפים הולכים וגדלים ומתוך מטרה להגן על העמיתים ולהסדרת הענף והבאתו לשקיפות מירבית. גם לנושא זה השלכות מהותיות על החברה וצפוי שתידרש להוצאות נוספות לצורך עמידה בדרישות הרגולציה.

4. שינויים בחקיקה ורפורמות מס

לחקיקה ראשית, חקיקת משנה, תקנות וחוזרי האוצר השלכות מהותיות על פעילות החברה המנהלת על מגזריה השונים: להלן התפתחות החקיקה בנושאים הרלוונטיים.

בחודש אוגוסט 2005 נתקבלו בכנסת שלושה חוקים, שחוקקו לפי הצעת הממשלה בהסתמך על המלצות הצוות הבין משרדי לעניין הרפורמה בשוק ההון (המוכר כ"ועדת בכר").

חוק להגברת התחרות ולצמצום הריכוזיות וניגודי העניינים בשוק ההון הישראלי (תיקוני חקיקה), התשס"ה – 2005 (להלן – "החוק להגברת התחרות בשוק ההון"):

במסגרת חוק זה בוצע תיקון נרחב בחוק הפיקוח על שירותים פיננסיים (ביטוח), התשמ"א – 1981 (להלן – "חוק הפיקוח על הביטוח"). התיקון, שנכנס לתוקף בחודש נובמבר 2005, כלל, בין היתר, את החלפת שמו של החוק מ"חוק הפיקוח על עסקי ביטוח" לשמו הנוכחי (לעיל), קביעה כי הממונה יכהן כמפקח על הביטוח (כפי שהיה נהוג, בפועל, מזה זמן רב), הגדרה מחדש של הרכבה וסמכויותיה של הועדה המייעצת למפקח על הביטוח, שינויים בכל הנוגע לכללים למתן רישיון מבטח ולכללים למתן היתר שליטה במבטח, קביעת הוראות מפורטות לגבי בעלי תפקידים במבטח (ובכלל זה הדירקטוריון וועדותיו), חובת מינוי רואה חשבון מבקר למבטח וקביעת חובותיו של רואה החשבון המבקר, כללים לגבי מסירת מידע למפקח על הביטוח והעברתו לגורמים אחרים, כללים לגבי הטלת עיצומים וקנסות כספיים והרחבה ניכרת של סעיפי העונשין בגין הפרות של החוק.

חוק הפיקוח על שירותים פיננסיים (קופות גמל), התשס"ה – 2005 (להלן – "חוק הפיקוח על קופות הגמל"):

חוק זה, שנכנס לתוקף בחודש נובמבר 2005, מסדיר לראשונה, בחקיקה ראשית, את אופן התנהלותן של חברה מנהלת של קופות גמל (לרבות חברות מנהלות של קרנות פנסיה) ושל קופות הגמל (וקרנות הפנסיה, שהן קופות גמל לקיצבה, בכללן) שבניהולן. עד לחקיקת חוק זה, הוסדרה פעילותן החוקית של קופות הגמל באמצעות חקיקת משנה – תקנות מס הכנסה (כללים לאישור ולניהול קופות גמל), התשכ"ד – 1964 ובאמצעות חוזרים של הממונה. בהתאם, קובצו בחוק הפיקוח על קופות הגמל, בדבר חקיקה ראשית אחת, עקרונות רבים שהיו קיימים כבר ערב חקיקתו (כאמור בתקנות, צווים, חוזרי ממונה וכיו"ב).

חוק קופות הגמל כולל, בין היתר, הוראות לגבי רישוי חברה מנהלת, אמצעי שליטה בחברה מנהלת, אורגנים ובעלי תפקידים אחרים בחברה המנהלת, אישורי קופת גמל, תקנון קופת הגמל, ניהול חשבונות בקופות גמל, תשלומים לקופת גמל ומשיכת כספים ממנה, השקעות כספי קופת גמל וניהול נכסיה, דיווח לעמיתים ופרסום לציבור, מיזוג ופיצול קופת גמל, הפיקוח על ניהול קופת הגמל, עיצום כספי וקנס אזרחי ועונשין.

במסגרת חוק זה נקבעה (סעיף 20 לחוק), במפורש, זכותו של עובד לבחור את קופת הגמל בה יפקיד מעבידו את הכספים עבורו, ככל שיש לעובד זכות להפקדת כספים על שמו בקופת הגמל, בהתאם לתנאים והמגבלות שנקבעו בחוק. סעיף זה מחזק מאד את חופש הבחירה של הפרט ביחס לחסכון הפנסיוני שלו – ראה להלן.

חוק הפיקוח על שירותים פיננסיים (עיסוק בייעוץ פנסיוני ובשיווק פנסיוני), התשס"ה – 2005 (להלן – "חוק הייעוץ הפנסיוני"):

בחוק זה הוסדרו, בחקיקה ראשית, מקצועות הייעוץ הפנסיוני והשיווק הפנסיוני. החוק מבחין בין שני סוגי המקצועות (ייעוץ פנסיוני ושיווק פנסיוני). החוק מגדיר, בין היתר, את מערכת החובות והזכויות שבין יועץ פנסיוני ומשווק פנסיוני לבין לקוחותיו, תנאי הרישוי והכשירות לעסוק לכל אחד משני המקצועות, תכני כל אחד מהעיסוקים הנ"ל וסנקציות נלוות בשל הפרת הוראות החוק.

מכח חוק זה הותקנו תקנות הפיקוח על שירותים פיננסיים (קופות גמל) (עמלות הפצה), התשס"ו – 2006 וכן תקנות לעניין רישוי, הכשרה והתמחות של יועצים ומשווקים פנסיוניים.

מטרת החוקים הנ"ל הינה להביא, תוך שנים ספורות, לביסוס התחרות בשוק ההון הישראלי, לשפר יעילותו ודרכי פעולתו, וזאת בעיקר באמצעות צמצום הריכוזיות והקטנת ניהול העניינים אצל הגופים הפועלים בשוק ההון, כמו גם הרחבת הפיקוח והבקרה עליהם ועל השולטים והמחזיקים בהם.

הרפורמה כוללת, בין היתר, הפרדת קופות הגמל וקרנות הנאמנות מהבנקים, הסדרת עמלות הפצה על מוצרים פיננסיים ופנסיוניים, הגבלת שיעור האחזקה המותר לבנקים בחברות ביטוח ומתן אפשרות לבנקים למכור מוצרי ביטוח ופנסיה. כתוצאה מחקיקה זו, ועל מנת שיתאפשר להם למכור מוצרי ביטוח ופנסיה, החלו מרבית הבנקים, לאחר חקיקת חוקים אלו, במהלכים למכירת פעילויות ניהול קופות הגמל וקרנות הנאמנות שהיו בניהולם.

לצורך כך, נכללו בחקיקה הנ"ל, בין היתר, הוראות אשר במסגרתן הוכנסו שינויים מבניים מרכזיים ביחס לתחומי העיסוק והבעלות של הבנקים בישראל (ותאגידים קשורים אליהם) ביחס למוצרים הפיננסיים וביחס למוצרים פנסיוניים. עיקרו של השינוי המבני הינו הפרדה מירבית בין ה"יצרן" (הגוף המוסדי אשר מייצר את המוצרים) לבין הבנקים, שישמשו מעתה ואילך כיועץ פנסיוני שיפיץ מוצרים אלה, (משווק פנסיוני או יועץ פנסיוני), וזאת לצד הגבלת נתח השוק של הגופים המוסדיים השונים בתחום החיסכון לטווח ארוך וקרנות הנאמנות.

כמו כן נכללו הוראות חוק שתכליתן הסדרה כוללת של שוק ההפצה של מוצרים פנסיוניים ומוצרים פיננסיים: נקבעו הוראות מפורטות לעניין הסדרת הייעוץ והשיווק ודרכי ההפצה של המוצר הפנסיוני והמוצר הפיננסי והמגבלות לגביו, וכן הוראות לעניין הפרדה בין מרכיב הייעוץ (שאמור להיות ניטראלי ואובייקטיבי) לבין השיווק לגביהם, לרבות הסדרת העיסוק בהם ולרבות התקנת תקנות ביחס לעמלות הפצה של מוצרים אלה – כמפורט לעיל.

החוקים הנ"ל כוללים, בנוסף, התייחסות לעניינים שתכליתם הגברת הפיקוח והבקרה על גופים הפועלים בשוק ההון ועל אלה השולטים ומחזיקים בהם.

בדברי החקיקה הנ"ל נכללו שורה של הוראות שתכליתן הסדרת המשטר התאגידי והרחבת בסיס האחריות והאכיפה של גופים מוסדיים.

הוראות חקיקת בכר שישומן החל מיום כניסתם לתוקף ובעיקר לאורך שנת 2006, הינן רחבות ומקיפות ואין בתיאור המובא בדוח זה כדי להוות תחליף להוראות החוקים השונים ואין בו כדי להוות תיאור של כלל הנושאים המפורטים בחקיקה האמורה. בנוסף המידע בכל הקשור ליישום ו/או להערכות החברה בכל הקשור ליישום הוראות חקיקה אלו הינו מידע צופה פני עתיד המתבסס על הערכות והנחות בדבר דרכי פעולה שבהם יבחרו הגופים הפועלים בשוק. הערכות אלו עשויות שלא להתממש אם תשתנה החקיקה, תעודכן (בין בתקנות או בחוזרים של הממונה) או תיושם באופן אחר מזה החזוי.

רפורמת הניוד –

ביום 24 במרס 2008 פורסמו תקנות הפיקוח על שירותים פיננסיים (קופות גמל) (העברת כספים בין קופות), התשס"ח – 2008. כמו כן, ביום 5 באוגוסט 2008 פורסם חוזר בעניין העברת כספים בין קופות גמל (התקנות והחוזר ייקראו להלן: "הוראות ניוד החיסכון הפנסיוני"). מטרת ההוראות שבתקנות ובחוזר הינה לאפשר לצרכן לנייד בכל עת את החיסכון הפנסיוני שלו בין הגופים המנהלים חיסכון פנסיוני ובכך להביא להגברת התחרות. במסגרת הוראות ניוד החיסכון הפנסיוני מתאפשר, בין היתר, מעבר של כספי חסכון שנצברו בין קופות גמל לקצבה; מעבר כספים מקופת גמל לתגמולים וקופת גמל אישית לפיצויים לקופת גמל משלמת לקצבה; נקבעה חסימה מפני האפשרות להעביר כספים לקופת גמל סגורה (כהגדרתה בתקנות) וכן נקבעו מגבלות או חסימות של העברת כספים במקרה של עיקול, שיעבוד, הלוואה שטרם נפרעה, פטירת המבוטח טרם המועד הקובע (כהגדרתו בתקנות) ובמקרה של הגשת בקשה לתביעת נכות מהקרן המעבירה כל עוד זו תלויה ועומדת; נקבעו הוראות לעניין המועדים המחייבים להעברת המידע והכספים לחברה הקולטת, לעניין פיצוי במקרה של חריגה מהמועדים ולעניין אופן העברת הכספים; נקבעה האפשרות לבטל את בקשת ההעברה, לרבות על ידי העמית, וזאת תוך תקופת זמן הקבועה בהוראות הניוד הפנסיוני; נקבעו הוראות לעניין העברת האחריות הביטוחית של העמית העובר. במסגרת זו נקבעו הוראות מיוחדות לגבי המשך הביטוח על ידי קופה מעבירה שהיא קופת ביטוח. נקבעו דרכי התקשרות בין היצרנים השונים להעברת מידע; נקבעו הוראות דיווח בין החברות המעבירות והקולטות לבין העמית; העמית לא יהיה מוגבל במספר הפעמים לניוד החיסכון.

במסגרת תקנות הניוד נקבעו מועדים להעברת הכספים. תוך 10 ימי עסקים נדרש הגוף המנהל של הקופה המעבירה להעביר את הסכום המבוקש להעברה לקופה הנעברת, וזאת מיום קבלת בקשת העברה חתומה ומלאה. הועברה לגוף המנהל של קופה מעבירה הודעה על קבלת בקשה של עמית וחתם העמית על הודעת ביטול של העברת כספים בתוך 18 ימי עסקים ממועד העברת ההודעה על קבלת הבקשה, יודיע הגוף המנהל של הקופה המעבירה לגוף המנהל של הקופה הנעברת, כי אין באפשרותו לבצע את בקשת ההעברה ואת הסיבות לכך.

תקנות הניוד הפנסיוני

במסגרת תקנות הניוד נקבעו הוראות לעניין העברת האחריות הביטוחית, המאפשרות לקופה המעבירה להקטין את סכום הביטוח לסיכון מוות בהתאם לחלק היחסי של היתרה הצבורה ללא מרכיב פיצויים, שנותרה בקופה לאחר העברת הכספים, בלא בחינה מחודשת של מצב רפואי קודם ובלא תקופת אכשרה, תוך התאמת הפרמיה לסכום הביטוח היחסי הנותר. כמו כן, נקבעו הוראות לעניין הכיסוי הביטוחי לסיכונים נכות הכלול בקופה או נספח לה או שנמכר אגב ההצטרפות לקופה או אגב החברות בה שממשך העמית לרכוש לאחר ההעברה בלא בחינה מחודשת של מצב רפואי קודם ובלא תקופת אכשרה, ואולם דמי הביטוח יהיו דמי הביטוח הנהוגים במועד ההעברה, לכלל המבוטחים אצל הגוף המנהל בפוליסה בעלת מאפיינים דומים שאינה פוליסה קבוצתית.

מועד תחילת התקנות והחוזר הינו 1 באוקטובר 2008.

איילון חברה לניהול קופות גמל בע"מ

לגבי העברת כספים מקופה מעבירה שהיא קופת ביטוח או לקופה מקבלת שהיא קופת ביטוח, מועד התחילה הוא 1 בינואר 2009.

כמו כן, נקבע כי לגבי קופה מעבירה שהיא קופת ביטוח או שהיא קופת גמל משלמת לקצבה שאינה קופת ביטוח, ניתן יהיה בשנתיים הראשונות להעביר את היתרה הצבורה בתוך 30 ימי עסקים מהיום שבו הועברה בקשת ההעברה.

לדעת הנהלת הקופה, מאחר שלא ניתן להעריך את התנהגות העמיתים בקופות הגמל בכל הנוגע לניוד החיסכון הפנסיוני שלהם ואת ההשפעות שתהיינה לכניסת הבנקים לייעוץ פנסיוני על עניין זה, ובנוסף את ההשפעות של תיקון מספר 3 לחוק קופות הגמל, לא ניתן, בשלב זה, להעריך את ההשלכות של רפורמת ניוד החיסכון הפנסיוני על פעילות הקופה ותוצאותיה.

החברה נערכה לרפורמת הניוד ומטמיעה מערכת לניהול ניוד עמיתים שפותחה עבורה על ידי חברת "אמן מחשבים".

פנסיית חובה –

ביום 19 ביולי 2007 נחתם הסכם קיבוצי כללי בין לשכת התיאום של הארגונים הכלכליים בשם הארגונים שפורטו בהסכם ובין הסתדרות העובדים הכללית החדשה, שהיא הגוף המייצג באותם ארגונים ("הסכם פנסיית חובה" או "ההסכם") המחיל חובת ביטוח פנסיוני על כלל השכירים במשק. ההסכם יחול על כל עובד שאין לו הסדר ביטוח פנסיוני עדיף ושאינו חובה לבטחו בהסדר עדיף, קרי ההסכם אך מיטיב עם השכיר ואינו גורע מזכויותיו מכוח ההסדר העדיף.

על-פי ההסכם שיעורי ההפרשות להבטחת הביטוח הפנסיוני יעלו בהדרגה במהלך 5 שנים, החל מהפרשת 2.5% בשנת 2008 ועד להפרשת 15% בשנת 2013 ואילך משכר העובד, וזאת עד לתקרה של השכר המשולם לעובד או השכר הממוצע במשק, לפי הנמוך מביניהם.

בחודש דצמבר 2007 נחתם צו הרחבה לביטוח פנסיוני מקיף במשק לפי חוק הסכמים קיבוציים, התשי"ז-1957 שנכנס לתוקף החל מיום 1.1.2008.

צו ההרחבה הרחיב את תחולתן של הוראות הסכם פנסיית חובה על כל העובדים והמעבידים בישראל, כך שחובת עריכת ביטוח פנסיוני מקיף חלה לגבי כלל השכירים במשק (מגיל 21 לגבר ו-20 לאישה ועד לגיל הפרישה) שלא חל עליו הסדר ביטוח פנסיוני מיטיב מכח דין או הסכם אחר.

חובת הביטוח הפנסיוני תיכנס לתוקף לאחר שהעובד ישלים ששה חודשי עבודה. עובד שהתחיל לעבוד במקום עבודה ויש לו הסדר ביטוח פנסיוני קודם, יהיה זכאי להיות מבוטח מהיום הראשון. ביצוע ההפרשות יחל לאחר שלושה חודשי עבודה, רטרואקטיבית או בתום שנת המס, המוקדם מביניהם. בשנת 2008 תקופת ההמתנה תעמוד על תשעה חודשים במקום ששה.

חובת הביטוח הפנסיוני הינה לפנסיה מקיפה, דהיינו זכות לקבלת קצבת זקנה, קצבת שאירים וקצבת נכות. המוצר הביטוחי יהיה "קופת גמל לקצבה" שהוגדר בהסכם הן כקרן פנסיה מקיפה חדשה והן כקופת ביטוח (ביטוח מנהלים) שאושרה כקופת גמל לקצבה.

השכר המבוטח של העובד לצורך ביצוע ההפרשות הינו שכר העובד ורכיביו כמשמעם בחוק ובתקנות פיצוי פיטורין, עד לתקרת שכר שהינה השכר הממוצע במשק.

איילון חברה לניהול קופות גמל בע"מ

העובד זכאי לבחור את קופת הגמל לקצבה בתוך המועדים שנקבעו בצו ההרחבה ולהודיע על הבחירה למעסיקו, ואם העובד לא הודיע על בחירתו, על המעסיק לבטחו, בקרן פנסיה מקיפה חדשה לפי בחירת המעסיק, ולעובד נשמרת הזכות לבחור או לעבור לקופת גמל אחרת.

קרן הפנסיה "איילון פיסגה" בניהול ספרינג ניהול (מקבוצת "איילון") הינה אחת מארבע הקרנות שזכו במכרז שקיימה ההסתדרות החדשה לבחירת פנסיית חובה.

צו ההרחבה מאפשר באופן תיאורטי כניסתם של מספר ניכר של עמיתים חדשים לתחום החיסכון לטווח ארוך.

התוצאה הכוללת של הרפורמות הינה שינוי מהותי של השוק מהבחינות הבאות: המוצרים המוצעים בו, התחליפיות בין המוצרים ויכולת הניוד של הלקוחות ביניהם, ההיקף הפוטנציאלי של השוק, אופני השיווק של המוצרים ומגוון השחקנים בתחומי השיווק וההפצה שלהם. מוקדם להעריך את מלוא ההשפעות של הרפורמות על המשתתפים הנ"ל, אם כי סביר להניח שיש בהן כדי להגביר את התחרות בשוק, כאשר הבידול יושפע מהתשואות שיושגו על ההשקעות, דמי הניהול שייגבו מהלקוחות, טיב השירות שיינתן על ידי היצרנים והמשווקים השונים, וטיב ההסכמים בין היצרנים למפיצים ולמשווקים בתחום (לרבות הרכב ושיעור עמלות ההפצה והשיווק).

עוד סביר להניח שהגברת התחרות עלולה מחד להקשות על שימור התיק ולפגוע ברווחיותו, ועשויה מאידך לפתוח פתח להזדמנויות להגדלת היקפי הפעילות ונתח השוק של החברה בתחום.

5. שיווק והפצה

למערכת השיווק בחברה המנהלת חשיבות גדולה ביותר לאור התחרותיות הקיימת בשוק זה. השיווק של מוצרי החברה מתבצע במספר ערוצים עיקריים:

א. שוק פנימי – לחברה המנהלת יחידה פנימית העוסקת בשיווק ובשימור של מוצרי החברה "יחידת נאות". היחידה המורכבת מ- 12 סוכנים עובדי החברה בעלי רישיון ובנוסף עובדי מוקד טלמיטינג היוצרים עבורם את מאגר הפגישות למול הלקוחות הפוטנציאליים. היחידה מופעלת על ידי שני מנהלי שיווק (עובדי מיקור חוץ) האחראים לפעילות היחידה שמטרתה גיוס לקוחות חדשים, הרחבת בסיס הלקוחות ושימור לקוחות קיימים.

מרבית גיוס העמיתים החדשים לחברה ושמור הלקוחות מתבצע על ידי יחידה זו. הואיל וכך לחברה תלות גבוהה בהצלחת היחידה.

ב. שיווק חיצוני – השיווק מתבצע תוך הסתמכות על מספר גורמים:

1. מערך סוכנים עצמאים שמרביתם סוכני ביטוח המפיצים את מוצרי "קבוצת איילון" ובכללם את מוצרי הגמל. למול סוכנים אלו נחתמים הסכמי הפצה, והסוכנים המורשים מתוגמלים בכפוף להיקף המכירות של קופות החברה המתבצעות על ידיהם.

2. "מנהלי הסדרים" – החברה פועלת למול מנהלי הסדרים לקדם שווק הקופות המנוהלות על ידי החברה המנהלת. עיקר הפעילות בתחום מתבצעת למול "איילון נאמנים" שהינה מנהל הסדרים וחברת בת מקבוצת איילון. בנוסף נחתמו הסכמים למול מנהלי הסדרים נוספים ומתוך מטרה לקדם שווק מוצרי החברה המנהלת.

ג. פעילות למול המערכת הבנקאית – לאור הענקת רישיונות לייעוץ פנסיוני למרבית הבנקים הבינוניים החברה נערכת לפעול שיווקית למול המערכת הבנקאית שלאור ניסיון העבר צפויה להפוך לגורם דומיננטי ביותר בפלח שוק זה. החברה נערכת לפעילות במקטע זה וחתמה כאמור על הסכמי הפצה למול מרבית הבנקים שקבלו רישיון לייעוץ פנסיוני.

איילון חברה לניהול קופות גמל בע"מ

במהלך 2008 נרשמה פעילות מינורית יחסית בתחום אך עקב כניסת הבנקים הגדולים לפעילות בנושא, מעריכה החברה כי חשיבותו של רכיב זה בקרב אפיקי השיווק של מוצרי החברה תעלה. העוסקים בשיווק פנסיוני או פיננסי תמורת עמלות חייבים על פי תקנות האוצר להיות בעלי רישיון סוכן ייעוץ / שיווק פנסיוני או רישיון מנהל השקעות, לפי העניין.

תקנות הפיקוח על שירותים פיננסיים (קופות גמל) (עמלות הפצה), תשס"ו-2006 קובעות את שיעור דמי ההפצה השנתיים ("ייעוץ פנסיוני") בגין עסקה בקופת גמל הכוללת הפקדות, העברות והמשך השתייכות לקופות גמל ל- שיעור מירבי של 0.25% מיתרת היקף צבירת העמית בקופת הגמל.

6. שינוי טעמי הצבור

המשבר הפיננסי שהחל בשנת 2007 והתעצם בשנת 2008 הביא למודעות הצבור כי קיים סיכון באחזקת כספים באפיק החסכון הפנסיוני והעידן שבו שווקים רושמים אך ורק עליות שערים חלף.

שנת 2008 מסמנת מפנה בטעמי הציבור ומדגישה את הרגישות הגדולה של החברות המנהלות ובחשיפתן לאפשרות (שהתקיימה בפועל) לשינויים חדים בטעמי הציבור.

שנת 2008 התאפיינה במשיכות כספים בהיקפים חסרי תקדים מקופות גמל.

התנודתיות נבעה הן בשל הגברת מודעות הציבור וחשיפתו באופן שוטף לתשואות של הקופות ויכולת השוואה בין הקופות השונות באמצעות מידע רחב ומגוון המופץ לציבור הן על ידי מערכות המדיה (עיתונות ואינטרנט) והן באמצעות מערכת ה"גמל נט", כבסיס להשוואת תשואות לנתוני קופות גמל שהוקמה לצורך זה על ידי אגף שוק ההון באוצר.

עוצמת וקצב ההתדרדרות במצב הכלכלי הביאה כאמור לירידה ברצון העמיתים לחסוך (ולמשיכות כספי החסכון) אך גם לשינוי בטעמים לגבי תמהיל ואופי החסכון הקיים.

יכולתו של העמית (בכפוף לתקנות) לבצע מעבר מחברה מנהלת אחת לאחרת וממסלול השקעה אחד למשנהו ללא תלות במעסיק, אפשרה לעמיתים ניידות רבה בין החברות המנהלות כמו גם ניידות מן המסלולים הכלליים למסלולים מתמחים באותה חברה מנהלת - מסלולים שאחזקותיהם ברכיבי סיכון נמוכים מאלו הקיימים במסלולים הכלליים.

7. רפורמות במס

- בשנת 2003 החלה הרפורמה במיסוי שוק ההון. במסגרת הרפורמה בוטלו רוב הפטורים שחלו על רווחי הון בבורסה ועל הכנסות ריבית מאפיקי השקעה שונים.
בשנת 2005 אוחדו שיעורי המס על רווח מניירות ערך סחירים בארץ ובח"ל. וביום 1 בינואר 2006, נכנס לתוקפו תיקון מס' 147 לפקודת מס הכנסה אשר שינה וצמצם את הפערים בשיעורי המס החלים על ההשקעות בשוק ההון.

- החל מיום 1.1.2003 (היום הקובע) רווחים ריאליים שנצברו בקופות גמל וקרנות השתלמות שמקורם מהפקדות מהיום הקובע חייבים במס בשיעור של 15% עד 31/12/05. רווחים ריאליים שמקורם בהפקדות מ-1 בינואר 2006 חייבים בשיעור מס של 20%.

- רווחים אלה פטורים ממס כאשר מתקיימים התנאים המצטברים הבאים: בקופת תגמולים בגיל פרישה (67 לגבר ו-64 לאישה), במידה וחלפו 15 שנה ממועד ההפקדה הראשון בקופה ובתנאי שבכל שנה, החל מהיום הקובע הפקיד העמית ומעבידו בכלל קופות הגמל שלו עד לתקרה המוטבת.

- בקרן השתלמות משיכת הכספים במועד הזכאות, כלומר לאחר שש שנים או לאחר שלוש שנים לשם השתלמות, בתנאי שבכל שנה מהיום הקובע הופקד על ידי העמית בכל קרנות ההשתלמות שלו עד לגובה תקרת ההפקדה המוטבת.

איילון חברה לניהול קופות גמל בע"מ

- בתאריך 1.1.07 נכנס לתוקפו תיקון מס' 153 לפקודת מס הכנסה (והינו המשך להוראת שעה שנקבעה בתיקון מס' 152 לפקודת מס הכנסה) אשר שינה והרחיב את השינויים בסכומי ובשיעורי הניכויים והזיכויים על פי סעיפי 45 א' וסעיף 47 לפקודת מס הכנסה, רטרואקטיבית משנת 2006 ועיקרן: עמית עצמאי יפקיד תחילה לקופת גמל לקיצבה בשיעור שלא יפחת מ- 85% כפול 16% מהשכר הממוצע משק וכן בתנאי שלא היה לעמית הכנסה אשר בגינה שילם מעבידו כספים לקופת גמל לתגמולים או לקצבה ואינו זכאי לפנסיה תקציבית.

תקנה זו הפכה להיות לא רלוונטית עם כניסתו לתוקף בתחילת 2008 של חוק הפיקוח על שירותים פיננסיים (קופות גמל-תיקון מספר 3) התשס"ח - 2008.

- ביום 6 במרס 2008 פורסם חוק מס הכנסה (תיאומים בשל אינפלציה) (תיקון מס' 20) התשס"ח - 2008 (להלן: "התיקון"), לפיו יחול חוק מס הכנסה (תיאומים בשל אינפלציה), התשמ"ה - 1985 (להלן: "החוק" או "חוק התיאומים") עד תום שנת המס 2007 בלבד. נקבעו הוראות מעבר לשנות המס הבאות, החל משנת המס 2008, המתייחסות, בין היתר, לנושאים הבאים: דרך חישוב ניכוי נוסף בשל פחת בהתאם לסעיפים 3 ו-18 לחוק; דרך החישוב של הפסד ריאלי לפי סעיף 9(ג) לחוק; קיזוז יתרת ניכוי בשל אינפלציה שלא נוכתה בשנת 2007 ועוד. במסגרת התיקון תוקנו גם מספר סעיפים בפקודת מס הכנסה, ובהם החלפת הנוסח של סעיף 3(ג) לפקודה המתייחס להלוואה שניתנת ללא ריבית או בריבית נמוכה מהשיעור שנקבע בתקנות. תחילתו של התיקון הינה מיום 1 בינואר 2008.

- ביום 29 ביולי 2008 פורסם חוק לתיקון פקודת מס הכנסה (מספר 166), התשס"ח-2008. בפקודה נקבע פטור ממס הכנסה לקופות גמל ובלבד שההכנסה אינה הכנסה ששולמה לקופת גמל על ידי תאגיד העוסק בעסק שהוא בשליטת קופת הגמל או שלקופת הגמל יש בו החזקה מהותית. התיקון שינה את ההוראות שנקבעו בפקודה לעניין "שליטה" ו"החזקה מהותית" כדלקמן:

א. החזקה מהותית תחשב החזקה של קופת גמל אחת, או קבוצת קופות גמל המנוהלות או המוחזקות בידי אדם אחד, במישרין או בעקיפין, יחד ולחוד, בשיעור העולה על 20% באחד או יותר מאמצעי השליטה בתאגיד;

ב. שליטה תחשב החזקה או זכות להחזקה, יחד או לחוד, במישרין או בעקיפין, בידי קופות גמל, בשיעור העולה על 50% מאמצעי השליטה בחבר בני אדם.

ג. תיאור ומידע על תחומי הפעילות של החברה

1. מידע כללי על תחום הפעילות

החברה הינה חברה פרטית שהינה חברה נכדה של חברה ציבורית "איילון אחזקות בע"מ" הרשומה למסחר בבורסה של תל אביב הפועלת בכפוף לאישור הממונה על שוק ההון באוצר. החברה מנהלת שלושה סוגים של קופות גמל המוגדרות כ"תוכניות":

2. קופות גמל לתגמולים לעמיתים שכירים ועצמאיים באמצעות קופות רגילות ומסלוליות (להלן: קופות גמל). קופות אלו הינן קופות גמל שאינן משלמות לקיצבה.

3. קרנות השתלמות לשכירים ולעצמאיים באמצעות קופות רגילות ומסלוליות (להלן: קרנות השתלמות).

4. קופות גמל מרכזיות לפיצויים רגילות ומסלוליות (להלן: קופות פיצויים).

5. החברה מנהלת גם את "תצפית" קופה מסלולית מרכזית לפיצויים. (להלן פיצויים מסלולית) קופה המאפשרת לעמית ניהול השקעות הקופה הן באמצעות מנהל תיקים נבחר מטעם העמית ו/או מעורבות העמית וקבלת החלטות לגבי תמהיל השקעה בקופה ובמסלול שנבחר לכך.

איילון חברה לניהול קופות גמל בע"מ

אגף שוק ההון ואגף מס הכנסה באוצר באמצעות תקנות, חוזרים וטיטות חוזרים מפיצים סדרה של הנחיות וקוים מנחים לגבי אופן ניהול החברות המנהלות וכן הנחיות לגבי האורגנים בגופים אלו ובכללן: מינויים של דירקטוריון, ועדת השקעות, ועדת ביקורת, מבקר פנימי, מנהל אבטחת מידע, מבקר פנים בחברה, רואי חשבון המבקרים וכד' לכל חברה מנהלת או/ו קופת גמל.

התנאים למינוי כוללים את תנאי הכשירות הנדרשים מבעלי התפקידים הנ"ל. הדירקטוריון מטווה את מדיניות ההשקעות הכוללת וועדת ההשקעות קובעת את מדיניות ההשקעות, הכל בהתאם לדין, לרבות המגבלות על אפיקי ההשקעה השונים ועל דרכי ההשקעה הקבועות בתקנות קופות הגמל בפרק ששי.

המסגרת להשקעות קופות הגמל. ההוראות כוללות מגבלות יציבותיות, מגבלות השקעה בצדדים קשורים וכד'. כל עמית יכול לבחור קופה מתמחה או במסלול השקעה באמצעות קופה מסלולית התואמת את העדפותיו האישיות. הרכב ההשקעות של קופות הגמל מתפרסם באתר משרד האוצר - "גמל נט".

דמי הניהול הינן הוצאות בקופת הגמל (על פי תקנה 41 ח' לתקנות קופות הגמל) אשר נדרשות לצורך ניהולן השוטף (נוסף לעמלות קניה ומכירה של השקעות בניירות ערך). שיעור דמי הניהול מחושב על פי נוסחה שקבע משרד האוצר בתקנות. דמי הניהול נגבים מחשבון העמית בשיעור קבוע מהיתרה העומדת בחשבונו בסוף כל חודש. השיעור המירבי שניתן לגבות, בהתאם להוראת הרגולטור ובכפוף לתקנון הקופה הינו 0.167% לחודש, כלומר 2% לשנה מחולק בשתיים עשרה.

חלק מן הקופות שנרכשו על ידי החברה רשאיות על פי תקנון לגבות דמי ניהול בשיעור מירבי של 1% לשנה. ביום 5.3.08 אישר אגף שוק ההון שנוי בתקנון הקופה כך שדמי הניהול המירביים יהיו 2% לשנה.

החל מיום 1.6.08 לאחר מתן הודעה מוקדמת ללקוחות כנדרש על פי הוראות הדין, הודיעה החברה לעמיתים על קביעת שיעור דמי ניהול מדורגים כדלקמן:

דמי הניהול יחושבו על פי היתרה בחשבון העמית כמפורט להלן:
עד סכום של 30,000 ₪ 1.99%; מ- 30,001 ועד 50,000 ₪ - 1.6%;
מ- 50,001 ₪ עד סכום של 80,000 ₪ 1.4%; מ- 80,001 עד 150,000 ₪ - 1.2%;
מ- 150,001 ₪ ועד סכום של 300,000 ₪ 1%; מ- 300,001 ₪ - 0.9%.

פירוט הקופות והרכבן

שיעור דמי הניהול שנגבו בפועל	שיעור דמי הניהול המרביים הניתנים לגבייה*	מספר מעסיקים	מספר עמיתים עצמאיים	מספר עמיתים שכירים	שווי נכסים ל- 31.12.08 במיליוני ש"ח	שם הקופה
קרנות השתלמות						
0.75%	2%		5,899	19,272	688.8	סמדר – קרן השתלמות
0.97%	2%		4,640	4,482	259.0	משגב-קרן השתלמות לשכירים ועצמאיים
0.78%	2%		14	628	22.7	קרן מקפת קרן השתלמות
0.35%	2%		-	259	13.6	איילון הייטק השתלמות
1.19%	2%		561	1,020	40.4	איילון השתלמות מסלול כללי ב
1.36%	2%		144	112	3.3	איילון השתלמות מסלול מניות
0.71%	2%		431	914	82.2	איילון קרן השתלמות לשכירים ועצמאיים
0.80%	2%		12	22	1.1	איילון השתלמות מסלול מט"ח
0.33%	2%		15	40	3.1	איילון השתלמות מסלול טווח קצר
קופות תגמולים						
1.39%	2%		23,211	4,703	382.3	הבטחון – קופת גמל לתגמולים ולפיצויים
0.85%	2%		3,087	54,419	386.4	קרן מקפת קרן פיצויים ותגמולים
1.52%	2%		19,446	-	277.1	ביצרון – קופת גמל לתגמולים ולפיצויים
1.05%	2%		3,119	229	102.8	מצוק-קופת תגמולים לעצמאיים, שכירים ואישית לפיצויים מצוק
1.46%	2%		5,180	3	62.6	שריון – קופת גמל לתגמולים ולפיצויים
1.19%	2%		843	271	35.8	איילון גמל מסלול כללי ב
1.31%	2%		269	64	4.5	איילון גמל מסלול מניות
0.85%	2%		1,217	353	100.2	רכס קרן תגמולים לשכירים ולעצמאיים
0.67%	2%		18	7	0.4	איילון גמל מסלול מט"ח
0.33%	2%		128	8	9.8	איילון גמל מסלול טווח קצר
0.34%	2%		-	1,003	130.5	איילון קופת תגמולים ופיצויים
מרכזיות לפיצויים						
0.93%	2%	2,787			230.7	איילון מרכזית לפיצויים ב'
0.73%	2%	1,197			78.6	הבטחון – קופת גמל מרכזית לפיצויים
0.77%	2%	50			13.7	קרן מקפת מרכזית לפיצויים
0.96%	2%	66			9.5	איילון פיצויים מסלול כללי
0.74%	2%	6			2.0	איילון פיצויים מסלול מדד
0.70%	2%	1			1.1	איילון פיצויים מסלול מט"ח
	2%	46			28.6	תצפית-קופה מסלולים מרכזית לפיצויים

*לגבי חלק מהקופות אישור האוצר לשיעור המירבי הינו מיום 5.3.2008

קופות – מאפייני ותנאי יסוד לפעילות

קופות גמל הינן מכשיר חסכון לטווח ארוך או בינוני שנהנה מהטבות מס המעוגנות בפקודת מס הכנסה ובתקנות מס הכנסה (כללים לאישור ולניהול קופות גמל), התשכ"ד-1964. פעילות קופות הגמל מוסדרת בחוק הפיקוח על שירותים פיננסיים (קופות גמל), התשס"ה-2005 ותקנותיו וכן בחוזרים שמפרסם הממונה על שוק ההון ביטוח וחסכון מעת לעת. לכל קופת גמל תקנון מאושר ע"י הממונה, המסדיר את אופן פעולתה, יחסיה עם העמיתים, זכויותיהם, חובותיהם וכד'. כל עמית רשאי לעיין בתקנון באמצעות אתר האינטרנט של קופת הגמל.

באמצעות קופות הגמל ניתן לחסוך כספים לצרכים פנסיוניים ולמטרות נוספות, כאמור הפקדות המתבצעות החל מיום 1.1.08 יימשכו כקצבה בלבד.

לכל עמית בקופת גמל מתנהל חשבון נפרד בו נכללות הפקדותיו לחשבון, משיכות מהחשבון, הרווח או ההפסד על ההשקעות בקופת הגמל ודמי הניהול הנגבים מחשבונו.

בקופת גמל לתגמולים לעמיתים שכירים העובד ומעבידו מפקידים לקופה הפקדות חודשיות שוטפות ההפקדות של העובד והמעביד הינן שוות עד לשיעור של 5% משכר העובד כאשר עפ"י התקנות ניתן להגדיל את ההפרשות ולהגיע עד ל- 7% חלק העובד ו- 7.5% חלק המעביד. העובד זוכה לזיכוי ממס בגין הפרשותיו בהתאם לתקרות שקבע המחוקק, ולמעביד סכומי ההפקדות יוכרו כהוצאה.

בקופת גמל לתגמולים לעמיתים עצמאיים, העמית מפקיד לקופה כספים (ללא הפקדות מקבילות של מעביד) וזוכה לזיכוי ממס הכנסה בהתאם לתקרות שנקבעו ע"י המחוקק.

בקופת גמל לתגמולים ולפיצויים רשאי מעסיק לבצע הפקדות כספים להבטחת זכויות העובד שלו לפיצויי פיטורין בקופה אישית. הכספים בקופה רשומים על שם העובד.

ביום 30 בדצמבר 2007 התקין שר התעשייה, המסחר והתעסוקה צו הרחבה להסכם הקיבוצי על כל העובדים והמעבידים במשק (להלן-צו ההרחבה).

תקנה 19 (א)(1)(ג)(2) לתקנות מס הכנסה (כללים לאישור ולניהול קופות גמל), התשכ"ד-1964 (להלן-תקנות קופות גמל), קובעת כי ניתן להפקיד לקופת גמל לקצבה, למרכיב הפיצויים, הפקדות בשיעור שאינו עולה על שיעור של 8.33% ממשכורתו של עובד, ובלבד שבקופת גמל לקצבה שפסקת משנה (ג) אינה חלה עליה, שולם למרכיב תגמולי המעביד תשלום בשיעור של 5% לפחות ממשכורתו של עובד.

מאחר שבהסכם הקיבוצי ובצו ההרחבה (להלן ביחד: "ההסכם הכללי לביטוח פנסיוני") נקבעו לגבי השנים 2008 עד 2012 (להלן "תקופת המעבר") שיעורי הפקדות למרכיב תגמולי המעביד אשר נמוכים מהשיעור המזערי האמור, הותקנה הוראת שעה לתקנות קופת גמל, שתאפשר הפקדות עבור השנים האמורות, בשל מחויבות מעביד לעובדו לפי ההסכם הכללי לביטוח פנסיוני, בשיעורים נמוכים יותר כאמור. בהתאם לכך נקבע כי עבור תקופת המעבר ניתן יהיה להפקיד למרכיב הפיצויים לפי שיעור שלא יפחת מהשיעור שנקבע בהסכם הכללי לביטוח פנסיוני, ובלבד שלמרכיב תגמולי המעביד יופקדו הפקדות בשיעור שלא יפחת מהשיעור שנקבע בהסכם הכללי לביטוח פנסיוני ויתקיימו התנאים המפורטים בתקנה 19(ב) לתקנות קופות הגמל, ובניהם: למרכיב תגמולי העובד יופקדו הפקדות בשיעור זהה.

המאפיינים הבולטים בשוק קופות הגמל הינם: ריבוי של יצרנים, ריבוי של מוצרים, ריבוי של משווקים מידע רחב ומגוון.

מאפיינים אלו, יחד עם הגמישות שניתנה לציבור העמיתים לבחור ולשנות החלטות קודמות שינו את "כללי המשחק" שהיו נהוגים עד כה והדגישו את הצורך של העמיתים לקבלת החלטות מושכלות התואמות את צרכיו הספציפיים של העמית ורמת הסיכון אליה מבקש להיחשף.

קרנות השתלמות

קרנות ההשתלמות מהוות אפיק חסכון לטווח בינוני, המשלב הטבות מס, המעוגנות בפקודת מס הכנסה ובתקנות מס הכנסה (כללים לאישור ולניהול קופות גמל), התשכ"ד-1964. פעילות קרנות ההשתלמות מוסדרת בחוק הפיקוח על שירותים פיננסיים (קופות גמל), התשס"ה-2005 ובחוזרים שמפרסם הממונה על שוק ההון ביטוח וחסכון מעת לעת. לכל קרן השתלמות תקנון מאושר ע"י הממונה, המסדיר את אופן פעולתה, יחסיה עם העמיתים, זכויותיהם, חובותיהם וכד'. כל עמית רשאי לעיין בתקנון באמצעות אתר האינטרנט של קופת הגמל.

לכל עמית בקרן ההשתלמות מתנהל חשבון נפרד בו נכללות הפקדותיו לחשבון, משיכות מהחשבון, הרווח או ההפסד על ההשקעות בקרן ההשתלמות ודמי הניהול הנגבים מחשבונו.

בקרן ההשתלמות לשכירים העובד ומעבידו מפקידים הפקדות חודשיות מהשכר השוטף של העובד, ובלבד שהפקדת העובד תהא לפחות 1/3 מהפקדתו של המעביד. החיסכון הינו לתקופה של 6 שנים ובסייגים מסוימים ניתן לממש בפטור ממס למטרת השתלמות בארץ או בחו"ל לאחר 3 שנים בהתאם לתנאים הקבועים בפקודת מס הכנסה.

לקרן השתלמות לעצמאיים רשאים להצטרף רק יחידים בעלי הכנסה מעסק או משלח יד. העמית זוכה לניכוי מהכנסתו החייבת בהתאם לתקרה שנקבע על ידי המחוקק.

קופות פיצויים מרכזיות

קופות פיצויים מרכזיות הינן קופות שבהן המעסיק הינו העמית בקופה. הפקדת הכספים על ידי המעסיק מיועדת להבטחת זכויות עובדיו לפיצויי פיטורין. ובהפקדה של עד 8 1/3 לחודש משכר העובד.

בתחילת שנת 2008 תוקן חוק הפיקוח על שירותים פיננסיים (תיקון מס' 3) שבעיקרו מבטל את החסכון ההוני עבור פיצויי פיטורין תוך מעבר לחסכון במסלול קיצבתי. התיקון כולל גם סעיף המורה כי לא ניתן יותר לחסוך בקופות מרכזיות לפיצויים החל מ-1.1.2011.

המעסיקים יוכלו על פי תקנת שעה שנחתמה על ידי שר האוצר להמשיך ולהפקיד לקופות פיצויים מרכזיות עבור עובדים שהיו עובדי החברה ביום 31.12.07.

לאור אי הבהירות הרבה בנושא קיים קושי רב באומדן השלכות והשפעות תקנה זו על הפעילות בעתיד בקופות הפיצויים המרכזיות המנוהלות בחברה המנהלת.

התנהלות הדירקטוריון וועדותיו, ניהול ההשקעות וגביית דמי הניהול מהעמיתים זהה לניהול קופות גמל וקרנות השתלמות, וקופות פיצויים מרכזיות כלליות ומסלוליות.

2. מגבלות, חקיקה, תקינה ואילוצים מיוחדים החלים על תחום הפעילות.

החברה והקופות המנוהלות על ידה פועלות בכפוף לחוקים ותקנות ובכפוף לפיקוח והוראות הממונה על שוק ההון, כמפורט להלן:

1. חוק קופות גמל- חוק זה מסדיר את התנאים הנדרשים לקבלת רישיון להקמת חברה מנהלת לקופות גמל ומסדיר את התנאים לקבלת אישורים לקופות גמל המנוהלות בה. החוק מסדיר ומגדיר את הממשל התאגידי לחברה המנהלת ולקופות גמל על וועדותיו כגון: ועדת השקעות, ועדת בקורת וכד'. החוק מסדיר וקובע הוראות לגבי ניהול חשבונות עמיתי הקופות הכולל הפקדות, משיכות, חישובי תשואה, הגשת דוחות כספיים ודוחות אחרים ועוד.
2. תקנות ניהול קופות גמל- התקנות מגדירות מהו ההון המינימאלי הנדרש מחברה מנהלת ומסדירות ומפרטות את הוראות חוק קופות גמל בכל הקשור לניהול חשבונות העמיתים, ניהול ההשקעות, חישובי תשואה, ביטוח נושאי משרה ועוד.

איילון חברה לניהול קופות גמל בע"מ

3. פקודת מס הכנסה - בפקודת מס הכנסה נקבע מהם הטבות המס המוענקות למפקידים בקופת גמל, תקרות הפקדה, "קנסות" שבירה ועוד.
4. חוק הגנת השכר - חוק זה מחייב את המעסיקים וקופות הגמל לפעול להגנת כספים שהופקדו ושלא הופקדו.
5. חוק פיצויי פיטורים - החוק קובע כללים לגבי חבות המעביד להפריש ולהפקיד כספים בקופות פיצויים אישיות ומרכזיות, לכיסוי התחייבויות לפיצויים כלפי העובדים.
7. חוק השיווק הפנסיוני - החוק מסדיר את השיווק וההפצה של קופות הגמל.
8. תקנות עמלות הפצה - תקנות אלה קובעות את גובה עמלות ההפצה שניתן לשלם ליועצים פנסיונים, כולל לתאגידים בנקאיים.
9. חוק איסור הלבנת הון והצווים שמכוחו - החוק והצווים מסדירים את אופן הזיהוי של עמיתי קופות הגמל.
10. חוק הגנת הפרטיות - החוק קובע הוראות בדבר הגנת פרטיותם של אנשים ומסדיר גם את רישומם של מאגרי מידע.

דרישות רגולטוריות-הון עצמי ובטוח

בכפוף לחוקים והתקנות הני"ל קיבלה החברה המנהלת רישיון לנהל קופות גמל ואישורים לכל קופות הגמל המנוהלות על ידה לשנת 2009.

החברה עומדת בהוראות החוק לגבי הון עצמי מינימאלי וליום 31.12.2008 ההון העצמי שלה עומד על סך 7,145 אלפי ש"ח. כמו כן לחברה המנהלת ביטוח אחריות מקצועית בהיקף הנדרש על פי חוק.

חוזרי אוצר – במהלך השנה פורסמו חוזרים, להם השלכות על פעילות החברה:

1. הבהרה לעניין חובת דיווח על פעולה בלתי רגילה לפי צו איסור הלבנת הון- חוזר גופים מוסדיים 2007-9-1
ההבהרה הינה כי קופת גמל כהגדרתה בצו איסור הלבנת הון, תדווח לרשות המוסמכת על כל פעולה בחשבון שלאור המידע המצוי ברשותה נחזית בעיניה, לפי העניין, כבלתי רגילה וכקשורה להלבנת הון או מימון טרור, אף אם אין ידיעה או חשד לזיקה בין הפעולה האמורה לבין עבירת מקור. עוד מובהר כי אין בדיווח לרשות המוסמכת כדי לפטור מכל חובת דיווח הנדרשת לפי הוראות כל דין.
2. רשימת נכסי הגופים המוסדיים ברמת הנכס הבודד- חוזר גופים מוסדיים 2008-9-2
בשל חשיבות הצגת מידע זמין, נאות ושקיפות אופן ההשקעה של כספי הציבור על ידי הגופים המוסדיים, ובנוסף על מנת ליצור אחידות במידע המסופק על ידי הגופים המוסדיים לציבור, בנוגע להשקעות כספי העמיתים יפורסם באתר האינטרנט של הגוף המוסדי רשימת נכסים רבעונית ברמת הנכס הבודד ליום האחרון של כל רבעון במתכונת שנקבעה בחוזר זה בצרוף דוח סקירה של רואה החשבון המבקר של הגוף המוסדי. תחילת חוזר זה מדיווח בגין רבעון שני של שנת 2008.
3. דיווח לציבור על הוצאות ישירות המנוכות מחשבונות העמיתים – חוזר גופים מוסדיים 2008-9-3
תקנות הפיקוח על שירותים פיננסיים בקופות הגמל קובעות אלו הוצאות ישירות רשאי גוף מוסדי לנכות מחשבונות העמיתים מעבר לדמי הניהול. מאחר והמידע לפני תחולת חוזר זה היה מתומצת בדוחות כספיים ובדוח לעמית ובשל הצורך להגביר את רמת המידע המוצג לציבור והשקיפות יפרסם גוף מוסדי באתר האינטרנט, בהתאם למבנה קבוע שנקבע בחוזר זה, את ההוצאות הישירות פעמיים בשנה לתקופות המסתיימות ביום 30.6 ויום 31.12, החל מתקופה המסתיימת ביום 30.6.08.
4. דוח חודשי של הגופים המוסדיים-תיקון- חוזר גופים מוסדיים 2008-9-4
חוזר זה הינו תיקון לחוזר גמל 2007-2-3 ובו הוא קובע כי תוצאות סטיית התקן השבועיות המתורגמות למונחים שנתיים יש לדווח לפי תאריכים מסוימים שנקבעו בחוזר המתקן. תחולתו מיום פרסומו.
5. מתנות והטבות למבוטחים ולעמיתים - חוזר גופים מוסדיים 2008-9-6.
על מנת למנוע הענקת מתנות והטבות לעמית כנגד קבלת התחייבויות שונות מצד העמית ועל מנת למנוע פרסום של פרט מטעה בדבר מתנה הניתנת "כאילו" חנם או ללא תנאים ובנוסף על מנת למנוע פגיעה ביכולת ההשוואה של העמית מהשוואה בין תנאי עסקה הכוללת מתנה והתמורה הנדרשת בה ובין תנאי עסקה דומה ללא מתנה, בא חוזר זה ומגביל הענקת מתנות עד לגובה של 250 ₪ כולל מע"מ כדין. כמו כן אין לדרוש מעמית התחייבות כלשהי בתמורה להענקת מתנה. תחילת חוזר זה מיום 1.8.08.
6. שימוש בפוליקרף בשוב תביעה- חוזר גופים מוסדיים 2008-9-7
בחוזר זה נקבעו כללים ומגבלות לגוף מוסדי בכל הקשור לעריכת בדיקת פוליקרף שיכול ויעשה רק לאחר חתימת הסכם פוליקרף בין הגוף המוסדי ובין התובע. תחילת חוזר זה מ-1.9.08.
7. דיווח עמלות המשולמות על ידי גופים מוסדיים-תיקון- חוזר גופים מוסדיים 2008-9-8
התיקון קובע כי חוזר "דיווח עמלות המשולמות על ידי גופים מוסדיים" יחול על כל הגופים המוסדיים למעט קרנות פנסיה ותיקות.

8. חישוב לראשונה של נכסי השקעה בגופים מוסדיים- חוזר גופים מוסדיים 2008-9-9
- על מנת להבטיח כי רכישתם של נכסים לא סחירים מתבצעת מתוך שיקולים כלכליים, וצבירת רווחים והפסדים לחשבונות העמיתים בגופים המוסדיים תשקף את הערך הכלכלי הטמון בנכסים בהם משקיעים הגופים המוסדיים, נקבע בחוזר זה כי יש לקבוע את השווי ההוגן של נכס ביום ההכרה הראשון לפי סכום ששולם עבורו. במידה וקיים פער במועד ההכרה הראשוני של נכס לא סחיר בין הערך לפי מודל שיקבע את שווי ההוגן לבין התשלום בפועל במועד ביצוע העסקה תתווסף הפרמיה המחושבת כך שערך הנכס יהיה כפי שנקבע במועד ביצוע העסקה. הפרמיה תישאר קבועה עד לפדיון הנכס.
9. תיקונים והבהרות לחוזרי אשראי ועדכון לוחות הזמנים ליישומם- חוזר גופים מוסדיים 2008-9-10
- בחוזר גופים מוסדיים 2007-9-15 שעניינו ניהול סיכוני אשראי אגב פעילות השקעות ובחוזר גופים מוסדיים 2007-9-16 שענינו העמדת אשראי לא סחיר על ידי גופים מוסדיים – תשתית לתמיכה ניהולית, מקצועית ותפעולית, נקבעו הוראות לעניין התשתית הארגונית והתפעולית הנדרשות לתמיכה בניהול סיכוני אשראי, לרבות קביעת מדיניות ונהלים על ידי הדירקטוריון, ועדות ההשקעות, חובת מינוי ועדת אשראי, חובת מינוי מנהל מערך אשראי לא סחיר ועקרונות השימוש בכלים מקצועיים להערכת סיכון האשראי הלא סחיר. חוזר זה בא מבהיר ומתקן את החוזרים הנ"ל.
10. העברת כספים בין קופות גמל-2008-9-11
- חוזר זה בא להסדיר את הליכי העברת הכספים בין קופות גמל. החוזר מנחה וקובע בין השאר לוחות זמנים להעברת הכספים, באופן ומועדים להעברת הכיסוי הביטוחי ובנתונים שיש להעביר בין החברות המנהלות. תחילת חוזר זה מיום 1.10.08, למעט העברת/קבלת כספים מ/ל קופת ביטוח שיחל ב-1.1.09.
11. רשימת נכסי הגופים המוסדיים ברמת הנכס הבודד-תיקון- חוזר גופים מוסדיים 2008-9-12
- חוזר זה קובע כי פרסום רשימת נכסי הגופים המוסדיים ברמת הנכס הבודד של חברה מנהלת עבור כל קופות הגמל יחל מהדיווחים בגין הדיווח השנתי לשנת 2008.
12. דיווח לציבור על הוצאות ישירות המנוכות מחשבונות העמיתים – תיקון - חוזר גופים מוסדיים 2008-9-13
- חוזר זה קובע כי דיווח לציבור על הוצאות ישירות המנוכות מחשבונות העמיתים בכל קופת גמל או בכל מסלול בנפרד יחל מהדיווחים בגין הדיווח השנתי לשנת 2008. דיווח כאמור בגין התקופה המסתיימת ביום 30.6.08 יעשה בקופות הגמל עבור כלל קופות הגמל יחד.
13. דוח חודשי של הגופים המוסדיים-עדכון- חוזר גופים מוסדיים 2008-9-14
- חוזר זה מתקן את נושא חישוב מדד HS-STD וקובע כי יש לדווח את תוצאות סטיות התקן השבועיות המתורגמות למונחים שנתיים עבור השבוע האחרון בכל חודש. עוד קובע החוזר כי תוצאות מדד HS-STD ידווחו לראשונה החל מהדיווח בגין חודש מרס 2009.
14. ביטוח משלים לעמיתים בקופות הגמל ובקרנות הפנסיה – חוזר גופים מוסדיים 2008-9-15
- בהתאם לחוזר זה קופות גמל שאינן קופות גמל משלמות לקצבה, או קופות גמל מרכזיות שאינן קופות ביטוח רשאיות לרכוש עבור עמיתי קופות הגמל שבניהולן ביטוח חיים קבוצתי בחברת ביטוח, כאשר דמי הביטוח נגבים מחשבונות עמיתי קופת הגמל. בנוסף אין מניעה חוקית כי חברות מנהלות ירכשו כיסויים ביטוחיים לעמיתיהן. על מנת להבטיח את טובת המבוטחים על בעל הפוליסה לפעול באמונה ובשקיפה לטובת המבוטחים בלבד, מבלי שתהיה לו כל טובת הנאה מהיותו בעל הפוליסה, ועל מנת שלא יתעורר חשש לניגוד עניינים בין בעל הפוליסה לבין המבטח נקבע כי החברה המנהלת

איילון חברה לניהול קופות גמל בע"מ

תשמש כבעלת פוליסת הביטוח המשלים או הביטוח הקבוצתי. עוד נקבע כי הביטוח המשלים יהיה ביטוח קבוצתי למקרה מוות בלבד והתשלומים עבור הכיסויים הביטוחיים יעשה מכסי החברה המנהלת ולא מכסי קופת הגמל ובנוסף, לא ניתן לרכוש את הפוליסה מצד קשור.

15. הוראת שעה לעניין השקעה באגרות חוב קונצרניות. – חוזר גופים מוסדיים 2008-9-16

חוזר זה מאפשר למשקיעים מוסדיים לחשב את שוויין של אגרות חוב קונצרניות של חברות ישראליות שנרכשו החל ממועד תחילתו ועד למועד שעליו יודיע הממונה, לפי עלותן המתואמת בכפוף לקיומם של התנאים שלהלן:

- ✓ המשקיע המוסדי יפתח מסגרת השקעה בכל קופה או מסלול לפי העניין.
- ✓ השווי המצטבר של ההשקעות הנ"ל במועד רכישתן או הקצאתן לא יעלה על 3% מהשווי המשוער של נכסי הקופה, הקרן או מסלול ההשקעה, לפי העניין.
- ✓ ההשקעות הנ"ל יוחזקו על ידי המשקיע המוסדי עד מועד פדיון הסופי. אולם, בנסיבות מיוחדות רשאי המשקיע המוסדי למכור את ההשקעות הנ"ל לפני מועד פדיון הסופי ובאם התקבל לכך אישור מנומק ומתועד של ועדת ההשקעות.
- ✓ ההשקעות הנ"ל יחושבו לפי עלות מתואמת, כל עוד הן מוחזקות בידי המשקיע המוסדי.
- ✓ במסגרת ההשקעות הנ"ל לא יכללו השקעות שהועברו למשקיע המוסדי בתמורה לניירות ערך אחרים, מגוף מוסדי אחר, ממשקיעים מוסדיים המנוהלים או נשלטים על ידי אותו גוף מוסדי או במסגרת אותו גוף מוסדי.
- ✓ ועדת ההשקעות תדון, לפחות אחת לרבעון, באופן ניהול מסגרת ההשקעה.

16. סך נכסי החיסכון לטווח ארוך – עדכון הבהרה- חוזר גופים מוסדיים 2008-9-17

חוזר זה מפרט את נכסי החיסכון לטווח ארוך ליום 30 בספטמבר 2008 והמסתכם לסך 396.50 מיליארד ₪, לצורך הקביעה כי רשאי אדם להחזיק, נכון ליום 30.9.08, סכום שאינו עולה על 59.48 מיליארד ₪ מסך נכסי החיסכון לטווח ארוך. "אדם" כולל כל הגופים המוסדיים שבשליטתו. לעניין השולט יחד עם אחרים, ייוחס כל שווי הנכסים כאמור לכל אחד ואחד מהשולטים בנפרד.

17. צירוף עמיתים למוצר פנסיוני-הבהרה-חוזר גופים מוסדיים 2008-9-18

בחוזר זה מובהר כי כל קשר של יחיד עם יועץ פנסיוני או סוכן ביטוח/שיווק פנסיוני, בקשר להצטרפות למוצר פנסיוני, מהווה יעוץ פנסיוני או שיווק פנסיוני לפי העניין. לא ניתן לבצע עסקה ללא הליך של יעוץ פנסיוני או שיווק פנסיוני.

אם עובד מצטרף למוצר פנסיוני אשר הוגדר כברירת מחדל על פי חוק קופות גמל, לרבות ביצוע שינויים במוצר פנסיוני קיים, בדרך של פניית המעביד או מטעמו לגוף המוסדי ולא מבוצעת פניה נפרדת של העובד לגוף המוסדי או להיפך, אזי אין חובה לערוך הליך פנסיוני או שיווק פנסיוני.

אם יחיד פונה ביוזמתו לגוף המוסדי והגוף המוסדי פסיבי לחלוטין ואינו נוקט פעולה שיווקית אל מול אותו יחד והבירורים של היחיד הינם שאלות טכניות בנוגע להליך ההצטרפות בלבד, אזי אין מדובר בשיווק פנסיוני והוראות חוק הייעוץ לעניין שיווק פנסיוני לא חלות. אבל אם בשלב כלשהו ניגש היחיד או מדבר עם נציג של הגוף המוסדי או עם בעל רישיון, למעט שיחות על עניינים טכניים, ושואל שאלות לגבי המוצר והתאמתו לצרכיו, חובה לבצע שיווק פנסיוני לפי הוראות החוק.

18. פרסום מרכיבי התשואה של הגופים המוסדיים-חוזר גופים מוסדיים 2008-9-19

על מנת לאפשר לחוסכים השוואה נכונה ויעילה בין התשואות השונות של הגופים המוסדיים, ובכדי לעודד גילוי ושקיפות, קיימת חשיבות כי נתוני התשואות יפורטו למרכיביהן בהתאם לאפיקי ההשקעה השונים של הגוף המוסדי. לכן גוף מוסדי יפרסם את מרכיבי התשואה החודשית במיון תרומתו של כל אפיק השקעה לתשואה של כספי החיסכון שבניהולו. בנוסף, אחת לרבעון יפורסמו מרכיבי התשואה הרבעונית המצטברת במקביל למרכיבי התשואה החודשית. גוף מוסדי ידווח לממונה את מרכיבי התשואה באמצעות אתר האינטרנט, במקביל למועד פרסום הדוח החודשי באתר האינטרנט. החודש הראשון שיוצג הינו ינואר 2009, אך יוצג במקביל לפרסום נתוני חודש מרס 2009.

19. רשימת נכסי הגופים המוסדיים ברמת הנכס הבודד-עדכון- חוזר גופים מוסדיים 1-9-2009-
עניינו התאמת רשימת נכסי הגופים המוסדיים ברמת הנכס הבודד להוראת השעה להשקעה באגרות חוב קונצרניות, אשר על פי הוראת שעה זו ניתן מיום פרסומה לשערך אגרות חוב קונצרניות של חברות ישראליות, לפי עלותן המותאמת.
20. פרסום דוחות כספיים של חברות הביטוח וקרנות הפנסיה – חוזר גופים מוסדיים 3-9-2009 אינו חל על קופות גמל.
21. דוח שנתי בדבר קיום הוראות הדין ע"י קופות הגמל (ח.ק. לשעבר)-הבהרה-חוזר גמל 1-2-2009-
על פי חוזר זה החל מדוחות הכספיים לשנת 2008 יש להגיש דוח שנתי בדבר קיום הוראות הדין ע"י קופת הגמל על שני חלקיו באופן מצרפי לכל סוג קופה (גמל, השתלמות, פיצויים או למטרה אחרת) ולא לכל קופה בנפרד כפי שהוגש עד היום.
22. גופים מוסדיים 1-9-2009
החוזר דן ברשימת נכסי הגופים המוסדיים ברמת הנכס הבודד. החוזר הוסיף מתכונת לדווח על נכסי חוב קונצרניים המחושבים לפי עלותם המתואמת כפי שנקבע בהוראות השעה.
23. גופים מוסדיים 2-9-2009
החוזר דן בשערוך נכס חוב לא סחיר המאפשר שערוך לפי שווי הוגן לפי מנגנון שערוך שוטף ומרומי סיכון וזאת לגוף היקף נכסים העולה על פרומיל אחד ש"ח או גוף אשר השתתף ברכישת המוצר במסגרת זו ומסתמך על שיערוך זה וכן לסווגו בתנאים שנקבעו כהלוואות וחיובים לפי התקנים הבינלאומיים ולא לשנותו עד מועד הפדיון על ועידת ההשקעות לדון אחת לרבעון בשינויים במדוחי הסיכון ובמידת מדוחי סיכון אלו אינם מתאימים לסוג הלווה יש לבצע התאמה בהתאם.
24. גופים מוסדיים 3-9-2009 פרסום דוחות כספיים של חברות ביטוח וקרנות פנסיה
החוזר דן בפרסום דוחות כספיים של חברות ביטוח ופנסיה בעיתונות וקבע מתכונת אחידה לדיווח ומועדו וחל על דוחות כספיים של שנת 2008 ואילך.

טיוטות חוזרים

1. הוראות לעניין רואה חשבון מבקר של גוף מוסדי מיום 24.1.08
בטיטה זו נקבעים כללים להבטחת פעילותו התקינה של רואה החשבון המבקר של גוף מוסדי, ובכלל זה חובותיו ודרכי עבודתו, מבלי לגרוע מהוראות כל דין וכן מהוראות תקנים מקצועיים החלים על רואה חשבון מבקר. כמו כן נקבע בטיטה זו מהם חובותיו של גוף מוסדי בקשר עם הביקורת החיצונית. סמוך למועד אישור הדוחות הכספיים הופץ חוזר בנושא.
2. טיוב נתוני זכויות העמיתים בגופים מוסדיים מיום 17.4.08
גוף מוסדי יבצע את כל הפעולות הנדרשות להבטחת קיומם של מערכות מידע ובסיסי נתונים המכילים נתוני מידע מהימנים, מדויקים וזמינים הניתנים לאחזור במהירות ובאפקטיביות. לשם כך על הגוף המוסדי לטייב את כל נתוני העמיתים לא יאוחר מיום 31.12.09 ולנהל מעקב בהתאם לכללים שנקבעו בטיטה במוסדות הגוף המוסדי.

3. שירותי תפעול זמניים – טיוטה שנייה מיום 19.6.08
- בשל הצורך לקבוע פרק זמן אשר במהלכו יתאפשר לחברה המנהלת לתת לעמיתי קופת הגמל שירותים שאמורים להינתן על ידה או על ידי בעל רישיון יועץ פנסיוני או רישיון סוכן פנסיוני, גם באמצעות תאגיד בנקאי כחלק משירותי התפעול הניתנים על ידו, נקבעו מספר שירותי תפעול אשר באפשרות חברה מנהלת לקבל מתאגיד בנקאי במסגרת שירותי התפעול בתקופת מעבר עד 1.8.2010.
4. גמול לדירקטורים חיצוניים בגופים מוסדיים – טיוטה שניה מיום 3.7.08
- לנוכח האחריות הרבה המוטלת על דירקטורים בחברות ציבוריות בכלל ובחברות ציבוריות שהן גופים מוסדיים בפרט, פרסם משרד המשפטים תיקון לתקנות החברות (כללים בדבר גמול והוצאות לדירקטור חיצוני) התשס"ה-2000, שתכליתו הגדלת השכר המירבי לו זכאי דירקטור חיצוני, על מנת לאפשר לחברות לגייס דירקטורים בעלי כשירות מתאימה. כמו כן נקבע כי שכר הדירקטור החיצוני בגוף מוסדי ייקבע על פי היקף נכסי הגוף המוסדי, לרבות היקף הנכסים המנוהלים על ידו עבור אחרים. סמוך למועד אישור הדוחות הכספיים הופץ חוזר בנושא.
5. איסוף מידע סטטיסטי אגב יישוב תביעות מיום 6.7.08
- איסוף מידע סטטיסטי אגב יישוב תביעות נועד לשם פיקוח ואכיפה של הוראות הממונה ומאפשר פרסום מדדים ביחס לאופן בו מיושבות תביעות על ידי הגופים המוסדיים, שיהווו כלי נוסף לעמיתים הפוטנציאליים בבחירת הגוף המוסדי עימו יתקשרו.
6. פרסום דוחות כספיים של חברות הביטוח וקרנות הפנסיה בעיתונות מיום 14.7.08
- ההוראות נועדו להסדיר את מתכונת פרסום הדוחות הכספיים של חברות הביטוח וקרנות הפנסיה בעיתונות.
7. הוראות בדבר חישוב שווי נכסים לא סחירים של גוף מוסדי – טיוטה שלישית מיום 31.8.08
- גוף מוסדי נדרש לוודא בטרם קבלת החלטת השקעה בנכס סחיר או לא סחיר כי הוא מודע לסיכונים הגלומים בנכס וכי יש לו את היכולת והאמצעים לעקוב באופן שוטף ומקצועי אחר החשיפות השונות הנוצרות עקב השקעה בנכס זה, וכי יש ביכולתו לקבל את שווי ההוגן של הנכס בכל זמן נתון. במידה ואין ביכולתו של הגוף המוסדי לקבל שווי כאמור, עליו להימנע מלהשקיע בנכס זה. לשם כך נקבעו עקרונות לאופן הערכת נכסים בגופים מוסדיים ולתהליכי הבקרה עליהם.
8. הצהרה על מדיניות השקעה צפויה בגופים המוסדיים מיום 31.8.08
- גוף מוסדי יצהיר מראש על מדיניות השקעה, בהתאם להוראות המפקח, על מדיניות השקעה במתכונת של קביעת שיעורים מינימאליים ומקסימאליים להשקעה באפיקי השקעה שונים, תוך התייחסות לטווחי סטייה אפשריים משיעורים אלו וקביעתם של מדדי ייחוס אשר יאפשרו לפקח, לבקר ולהעריך את ביצועי הגוף המוסדי ביחס למדיניות ההשקעות שהצהיר וביחס למדדי הייחוס הרלוונטיים. הדיווח לממונה יעשה באמצעות אתר האינטרנט של הגוף המוסדי.
9. דיווח על נושאי משרה בגופים מוסדיים – טיוטה שנייה מיום 2.9.08
- בקרה ופיקוח יעילים על פעילותם התקינה של גופים מוסדיים מחייבים הליך מינוי מסודר של נושאי משרה ובעלי תפקידים בהם וכן העברת המידע בעניין לממונה. קבלת המידע על ידי הממונה כמפורט בחוזר תאפשר לו לבחון את הנתונים הנדרשים לצורך אישור המינוי בהתאם לחוק הפיקוח.

10. הוראות לעניין רואה חשבון מבקר של גוף מוסדי – טיוטה שנייה מיום 9.9.08
- בחוזר זה נקבעה מערכת כללים, אשר אמורה להגביר את מידת הוודאות כי הדוחות הכספיים של הגופים המוסדיים משקפים באופן נאות את מצבם הכספי והעסקי. קביעת הכללים הינה לצורך הבטחת פעילותו התקינה של רואה החשבון המבקר של הגוף המוסדי, ובכלל זה חובותיו ודרכי עבודתו וכן חובותיו של הגוף המוסדי בקשר עם הביקורת החיצונית. כאמור לעיל, סמוך למועד אישור הדוחות הכספיים הופץ חוזר הקבע בנושא.
11. הסדרת אופן התנהלותם של הגופים המפוקחים במסגרת בירור תלונות ציבור מיום 22.10.08
- חוזר זה קובע את אופן ההתנהלות של הגוף המוסדי בטפלים בפניות הציבור שהממונה מברר לפי סמכותו על פי חוק.
12. בירור ויישוב תביעות וטיפול בפניות ציבור – טיוטה שנייה מיום 30.11.08
- גוף מוסדי יברר ויישב תביעות ויטפל בפניות ציבור בתום לב, בענייניות, ביסודיות, במהירות, ביעילות, במיומנות, במקצועיות, בשקיפות, בהוגנות ובסבירות בהתאם לכללים אחידים שנקבעו בחוזר זה.
13. אחריות ההנהלה על הבקרה הפנימית על דיווח כספי מיום 7.12.08
- עיקרו של חוזר זה הינו דחיית מועד הכללת הצהרת ההנהלה באשר לאחריותה על הבקרה הפנימית על דיווח כספי.
14. נספח לדוח החודשי של גופים מוסדיים-מספר חשבון לקוח אצל חבר בורסה מיום 15.2.09
- עניינו עדכון נספח לדוח החודשי של גופים מוסדיים אשר יתווסף בו דיווח על מספרי החשבונות של הגופים המוסדיים המתנהלים אצל חברי הבורסה.
15. טיפול בחובות בעייתיים ופעולות גופים מוסדיים לגביית חוב מיום 25.2.09
- עניינו הבטחת הגופים המוסדיים כי יפעלו באופן אקטיבי לגביית חובות וקביעת עקרונות ופעולות מינימליות שבאמצעותן על הגוף המוסדי לפעול לגביית החובות כאמור.

שינויים עיקריים בחקיקה :

1. צו הרחבה לביטוח פנסיוני מקיף במשק לפי חוק הסכמים קיבוציים, התשי"ז-1957
- החל מיום 1 בינואר 2008 חלה חבות על המעסיקים להפריש עבור עובדיו לקרן פנסיה. שיעורי ההפרשות מן השכר יגדלו בהדרגה מ-2.5% (חלק העובד, מעביד והפרשות המעביד לפיצויים) החל מיום 1.1.2008 ועד ל-15% ביום 1.1.2013.

2. ביום 23 בינואר 2008 התקבל בכנסת תיקון 3 לחוק קופות הגמל אשר במסגרתו תוקנו הוראות חוק קופות הגמל, חוק הפיקוח ופקודת מס הכנסה.

תיקון 3 לחוק קופות הגמל קובע שני סוגי קופות גמל: קופת גמל משלמת וקופת גמל לא משלמת. קופת גמל משלמת היא קופת גמל אשר משלמת ישירות קצבה למבוטחיה. קופת גמל לא משלמת היא קופת גמל אשר לא ניתן למשוך ממנה כספים באופן ישיר, למעט כספי פיצויים. משיכת כספי התגמולים מקופת גמל לא משלמת תוכל להתבצע רק על ידי העברת הכספים שנצברו לקופת גמל משלמת. משיכת הכספים מקופת גמל משלמת תהא בהתאם לשיטת ההיוון שנקבעה בתקנון הקופה, ובלבד שסכום הקצבה החודשי שלו יהיה זכאי העמית לאחר ההיוון לא יפחת מ- 3,850 ש"ח ("סכום הקצבה המזערי" – סכום זה יעודכן על פי עליית המדד ב- 1 במרס כל שנה ביחס למדד שהיה ידוע ב- 1 במרס 2008). אם פחת הסכום האמור מסכום הקצבה המזערי, המשיכה תתבצע בהתאם לשיטת ההיוון שנקבעה בתקנון הקופה, לפי שיעור מהקצבה שלא יעלה על 25% ולתקופה שלא תעלה על חמש שנים; עוד קובע התיקון כי אישור קופת גמל כקופת גמל לתגמולים או כקופת גמל אישית לפיצויים לא יינתן, אלא לגבי קופות שפעלו כדין כקופות לתגמולים או כקופות אישיות לפיצויים משנת 2007 ואילך, ורק ביחס לכספים שהופקדו עבור שנות המס שקדמו לשנת המס 2008.

עוד נקבע במסגרת התיקון כי הממונה לא ייתן אישור לקופת גמל מרכזית לפיצויים אלא לגבי קרן שפעלה כדין כקופת גמל מרכזית לפיצויים בשנת המס 2007 לגבי כספים שהופקדו בקרן עד לשנת המס 2010, ובלבד שההפקדה היא של עמית-מעביד אשר היה עמית בקופה בחודש דצמבר 2007 והפקדת הכספים היא בשל עובד של עמית-מעביד כאמור שהופקדו עבורו כספים בקופה עבור חודש דצמבר 2007.

במסגרת התיקון הושוו גם הטבות המס לחיסכון בין מוצרי החיסכון הפנסיוני השונים. במסגרת התיקון נקבע לראשונה, כי יוענק זיכוי ממס בשיעור של 35% בשל הפקדות בכל קופות הגמל לקצבה. דהיינו, לעניין שיעור הזיכוי ממס, לא תהיה קיימת עוד הבחנה בין תוכנית לפנסיה מקיפה לתוכנית שאינה לפנסיה מקיפה ושיעור הזיכוי ממס יהיה 35% הן בקופות גמל שמשלמות לקצבה והן בקופות גמל שאינן משלמות לקצבה.

כמו כן נקבע זיכוי ממס בשיעור של 35% גם עבור רכישת ביטוח קצבת שארים. ביטוח קצבת שארים הינו ביטוח מפני הסיכון למקרה מוות של המבוטח, ללא מרכיב החסכון, הכולל תשלומי פנסיה לשארים. הסכום הכולל שבשלו מוענק זיכוי ממס בשל רכישת ביטוח קצבת שארים לא יעלה על 1.5% מההכנסה המזכה של העמית.

במסגרת התיקון נקבעה מגבלת הוצאה בשל ביטוח מפני אובדן כושר עבודה. ההוצאה המרבית לצרכי מס בשל רכישת ביטוח מפני אובדן כושר עבודה תהא עד 3.5% מההכנסה החייבת, עד 4 פעמים השכר הממוצע במשק (בשנת 2008 – 30,652 ש"ח). דהיינו, הוצאה מרבית של 1,073 ש"ח לחודש. עד לתיקון ניתן היה לנכות לצרכי מס הוצאה של עד 2.5% מההכנסה החייבת, ללא תקרה. לאור התיקון, מי שהכנסתו החייבת הנה עד 4 פעמים השכר הממוצע במשק יוכל לנכות לצרכי מס הוצאה גדולה יותר מבעבר (3.5% במקום 2.5%), אולם מי שהכנסתו החייבת גבוהה מ- 4 פעמים השכר הממוצע במשק עלול להיפגע, משום שבעבר רשאי היה לנכות לצרכי מס הוצאה של עד 2.5% מהכנסתו החייבת, ללא תקרה. מאחר שקיים מנגנון מקוזז, לפיו במקרה שבו מעביד מפקיד עבור עובד למרכיב תגמולים למעלה מ- 5% יש להפחית את ההפרש מהשיעור המותר בניכוי בשל אובדן כושר עבודה, בוצעה התאמה ונקבע מנגנון מקוזז מעל בנוסף, נקבעו במסגרת התיקון שינויים והתאמות בכל הנוגע לזכות העובד לבחור את המוצר הפנסיוני אותו ירכוש ואת היצרן הפנסיוני ממנו ירכוש את המוצר.

במסגרת זאת הודגשה זכות העובד לבחור גם את מסלול ההשקעה בקופת גמל מסלולית, למעט ביחס לרכיב ההפרשה לפיצויים, שאינה באה במקום הפרשה לפיצויי פיטורין לפי סעיף 14 לחוק פיצויי פיטורין. לגבי רכיב ההפרשה לפיצויים זכות הבחירה של העובד מוגבלת למסלול ברירת המחדל לפיצויים של קופת הגמל המסלולית. כמו כן הורחבה זכות העובד לבחור גם את תכנית הביטוח מפני סיכון מקרה מוות או מפני סיכון אבדן כושר עבודה, שהתיר אותה המפקח והכלולה בקופת גמל, או הנמכרת אגב הצטרפות או חברות בקופת גמל.

איילון חברה לניהול קופות גמל בע"מ

הוראותיו האמורות של תיקון 3 לחוק קופות גמל תחולנה על הכספים שיופקדו עבור העמיתים או המבוטחים החל ממועד 1 בינואר 2008. לגבי כספים שהופקדו עובר ליום 1 לינואר 2008 תחולנה ההוראות שהיו בתוקף עובר לתיקון.

במסגרת תיקון 3 הוכנסו שינויים גם בחוקים, כדלקמן:

(א) תיקונים בחוק הפיקוח על שירותים פיננסיים (עיסוק ביעוץ ובשיווק פנסיוני), התשס"ה – 2005 (להלן: "חוק ייעוץ ושיווק פנסיוני") בנוגע למערכת היחסים בין יועץ או סוכן פנסיוני לבין הגוף המוסדי, שמטרתו ליצור השוואה בין הוראות חוק רלבנטיות החלות על סוכנים גם על משווקים ויועצים פנסיונים.

(ב) תיקון הגדרת נכסי החסכון לטווח ארוך כך שקופות מרכזיות לפיצויים וקופות גמל מרכזיות לדמי מחלה אינן כלולות בהגדרת קופה מרכזית לקצבה.

(ג) תיקון הוראות בחוק קופות הגמל – ביטול המגבלה שחלה על חברה מנהלת של קופה מרכזית של קצבה באופן שלחברה כאמור תהיה אפשרות לנהל גם קופות גמל שאינן לקצבה.

(ד) הרחבת עיצומים כספים ורשימת הוראות בחוק שעבירות עליהן תהווה עבירות פליליות.

ביום 4 בפברואר 2008 העניק המפקח לכל הקופות ותכניות הביטוח אשר ניתן להן אישור לשנת 2008 כקופת גמל לתגמולים או כקופת גמל אישית לפיצויים, אישור כקופת גמל לא משלמת לקצבה.

מתקיימים דיונים עם הפיקוח בדבר מתן אורכה להשלמת ההיערכות הנדרשת ליישום החקיקה האמורה.

נקבעו הוראות לשנת 2008 בלבד לעניין התרת הפרשות לפיצויים לקופה לא משלמת לקצבה, הן לעניין פנסיית חובה והן לעניין קופות בהן אין הפרשה מקבילה של תגמולים.

ביום 15 באפריל 2008 פרסם המפקח מסמך בעניין סוגיות בנושא תיקון מספר 3 לחוק הפיקוח על שירותים פיננסיים (קופות גמל), תשס"ה – 2005. כמו כן, ביום 20 באוגוסט 2008 פרסם המפקח מסמך הוראות הבהרה נוספות. במסגרת ההבהרות האמורות הובאה התייחסות למספר סוגיות הנובעות מתיקון החקיקה כאמור, ובין היתר:

(א) לעניין הפקדות שבוצעו לקופת גמל לא משלמת לקצבה עד ליום 30 ביוני 2008, יוכל עמית – עצמאי לבחור השארת הכספים בחשבונו (על כספים אלו יחול אישור מס הכנסה של קופת גמל לא משלמת לקצבה), לבין ביטול פעולת ההפקדה, שיכול להיעשות עד ליום 31 בדצמבר 2008, והחזרת הכספים לעמית, בניכוי מס רווחי הון עד למועד החזר;

(ב) במקרה של משיכת כספים על ידי מוטב של עמית שנפטר, משיכת כספי פיצויים וכספים המשולמים למוטבים במקרה של ביטוח חיים קבוצתי, ניתן יהיה למשכם ישירות ושלא באמצעות העברת הכספים לקופת גמל משלמת לקצבה;

(ג) לעניין סכום הקצבה המזערי נקבע, כי יובאו בחשבון סכומי קצבה להם זכאי העמית מקופת גמל אחרת או ממעביד;

(ד) על כספי קופת גמל אישית לפיצויים שמבקש עמית-שכיר להעביר בהתאם לתקנה 34א(א) לתקנות מס הכנסה, לא יחול אישור מס הכנסה כקופת גמל לתגמולים, מכיוון שהעברה מהווה הפקדה חדשה ולגבי כספים אלו יחול אישור מס הכנסה של קופת גמל לא משלמת לקצבה;

איילון חברה לניהול קופות גמל בע"מ

(ה) אישור מס הכנסה כקופת גמל לתגמולים לא יחול על כספים שביקש מוטב להעביר לפי הוראות תקנות 34ב(ב) ו-38ג(ב) לתקנות מס הכנסה, מכיוון שהעברה כאמור מהווה הפקדה חדשה לגביה יחול אישור מס הכנסה של קופת גמל לא משלמת לקצבה. מוטב שהעביר כספים כאמור עד למועד ביטולן של התקנות האמורות (3 במרס 2008) ויכול לבחור בין החלופות המנויות בסעיף (א) לעיל (השארת הכספים או ביטול ההפקדה). לאחר מועד ביטולן של התקנות האמורות, אין עוד אפשרות להעביר כספים אלה לחשבון על שם המוטבים;

(ו) עמית בקופת גמל לא משלמת לקצבה שהצבירה בגין הפקדות חדשות אינה מקנה לו פנסיה הגבוהה מ- 5% משכר המינימום, יוכל להעביר את צבירתו לקופת גמל משלמת לקצבה ולמשוך את הצבירה בהתאם להוראות תקנות מס הכנסה.

ביום 29 ביוני 2008 פורסם תזכיר חוק לתיקון פקודת מס הכנסה, התשס"ח-2008 המכיל תיקונים משלימים לתיקון 3 לחוק קופות הגמל. במסגרת התזכיר מוצע, בין היתר:

(א) תיקון 3 ביטל את רצף הפיצויים בהפקדות למרכיב הפיצויים בקופת גמל לקצבה. מוצע לקבוע כי רצף פיצויים יחול גם בהפקדות לקופת גמל לקצבה, תוך הגבלת מענק הפרישה לסכום המהווה את מספר שנות העובד כפול הנמוך מבין:

(I) משכורת העובד;

או

(II) ארבע פעמים השכר הממוצע במשך;

(ב) קופות גמל שפעלו טרם תיקון 3 כקופות הונית יהיו זכאיות להמשיך ולהחזיק באישור לקופת גמל הונית לגבי כספים שהופקדו לפני שנת 2008;

(ג) בחישוב סכום הקצבה המזערי יבואו בחשבון סכומי קצבה להם זכאי העמית מקופות גמל אחרות ומתשלומים המשולמים לעובד ממעבידו למשך כל חייו;

(ד) עמית שהגיע לגיל פרישה ואין לו חשבון בקופת גמל לא משלמת או בקופת גמל משלמת שאינה קרן ותיקה, אשר צבר סכום שאינו עולה על 40,000 ש"ח, יוכל למשוך את סכום הצבירה ישירות מקופת גמל לא משלמת לקצבה;

(ה) להסמיך את שר האוצר לקבוע תנאים למשיכה של סכומים חד פעמיים מקופת גמל לא משלמת לקצבה בשל מצב בריאותי או כללי של העמית;

(ו) להתיר לחברה מנהלת של קופות גמל לעסוק בעיסוקים נוספים שיאשר הממונה, כגון תיווך לעניין ביטוח כסוכנות ביטוח וניהול קרן פנסיה ותיקה.

3. ביום 8 באפריל פורסם חוק איסור השקעה בתאגידים המקיימים קשר עסקי עם איראן, התשס"ח – 2008. מטרת החוק הינה למנוע השקעת מוסדות פיננסיים (גוף מוסדי, כהגדרתו בחוק הפיקוח על שירותים פיננסיים (ביטוח) התשמ"א – 1081, תאגיד בנקאי, כהגדרתו בחוק הבנקאות (רישוי), התשמ"א – 1981 ומנהל קרן כמשמעותו בחוק השקעות משותפות בנאמנות התשנ"ד – 1994) בתאגידים המקיימים קשר עסקי מהותי התורם כלכלית, במישרין או בעקיפין, לאיראן, וזאת כחלק מהמאמץ הבינלאומי לסיכול יכולתה של איראן לפתח נשק בלתי קונבנציונאלי, המהווה איום על קיומה של מדינת ישראל. בחוק נקבע, כי גוף פיננסי לא ישקיע בתאגיד הנכלל או ייכלל ברשימה המתפרסמת ומתעדכנת על-ידי הועדה (ועדה שנקבעה בחוק לשם יישום הוראות החוק) ומפרטת את שמות התאגידים המקיימים קשר עסקי מהותי עם איראן. היה וגוף מוסדי השקיע בתאגיד, ולאחר מכן נכלל התאגיד ברשימה, על הגוף הפיננסי למכור את החזקותיו בתאגיד בתוך תשעים ימים מיום פרסום התאגיד ברשימה.

4. ביום 20 בפברואר 2008 פורסמו תקנות הפיקוח על שירותים פיננסיים (קופות גמל) (הוצאות ישירות בשל ביצוע עסקאות), התשס"ח, 2008. התקנות מסדירות את סוגי ההוצאות שמותר לגוף מוסדי להוציא בשל ביצוע עסקאות בנכסים שבניהולו כאשר הוצאות אלו ייגבו מתוך כספי הנכסים המנוהלים. השינויים בתקנות ביחס להוראות הדין הקיימות מתייחסים בעיקר לסוגים של הוצאות, כדלקמן:

א. תשלומים הנובעים מהשקעה של הגוף המוסדי בקרנות השקעה, בניירות ערך לא סחירים ובזכויות במקרקעין.

ב. תשלומים למנהל תיקים ולמנהל קרן נאמנות בגין השקעות. שני סוגי התשלומים האמורים, ייכללו במסגרת עמלות ניהול חיצוני (כהגדרתם בתקנות) ויותר כהוצאה, בהתקיים תנאים מסוימים. התקנות חלות הן על קופות גמל, הן על קרנות פנסיה והן על פוליסות תלויות תשואה.

ביום 18 במאי 2008 התפרסמה טיוטת תקנות הפיקוח על שירותים פיננסיים (קופות גמל) (הוצאות ישירות בשל ביצוע עסקאות) (תיקון), התשס"ח – 2008. במסגרת טיוטת התיקון לתקנות מוצע לקבוע כללית אחידים המתייחסים לתנאים שבהתקיימם ניתן להכיר בהוצאות המשולמות למנהל קרן נאמנות או בתקבולים השונים שמקבל מנפיק תעודת סל כהוצאות ישירות הנגבות מעבר לדמי הניהול.

יחד עם פרסום טיוטת התקנות הנ"ל, פירסם המפקח טיוטת חוזר שעניינה השקעה בתעודות סל. בטיטת החוזר מובהר, כי תשלומים או הוצאות לעניין זה הם כל תשלום שמקבל מנפיק התעודה, בגין הנכסים המגבים את ההתחייבות או בגין פעולה שנעשית בהם, ושאינם מועברים למחזיקי התעודה, למעט תשלומים בעד קנייה, שמירה או מכירת ניירות הערך. לכן, במקרה בו לא ניתן להכיר בהוצאות או בתשלומים אלו כהוצאות ישירות הנגבות מנכסי העמיתים/המבוטחים מעבר לדמי הניהול, הרי שהם יכללו את כל סוגי התקבולים השונים שמקבל מנפיק התעודה, בשיטות שונות ובכל צורה שהיא. טיוטת החוזר חלה על חברת ביטוח לגבי התחייבויות תלויות תשואה, על חברה מנהלת לגבי קופות הגמל וקרנות הפנסיה שבניהולה ועל קרנות פנסיה ותיקות.

לאור אי הבהירות בתקנות חדשות אלו קיים קושי להערכת ההשלכה של ההשפעה על קופות הגמל של החברה.

3. מבנה התחום והשינויים שחלים בו

תחום קופות הגמל, קרנות השתלמות וקופות לפיצויים פועל בכפוף להוראות המחוקק והמוסמך מטעמו שהינו הממונה על שוק ההון, המשמעות הינה ריבוי הוראות מחייבות בתחום ההשקעות, ניהול חשבונות העמיתים, פיקוח, בקרה ובקורת הן פנימית והן חיצונית, המוטלת על ידי המחוקק והממונה.

כמו כן תחום קופות הגמל מושפע מהתנודתיות בשוק ההון בארץ ובעולם המשפיעים באופן ישיר על היקף הנכסים המנוהלים, על היקף ההכנסות הן של העמיתים בחישובי התשואה והן של החברה המנהלת בחישוב דמי הניהול הנגזרים מחישובי התשואות.

התחרות הגבוהה בענף ופתיחת אפיקי החיסכון הנוספים בקרנות הפנסיה משפיעים גם כן על הענף.

4. מוצרים ושירותים

להלן המוצרים הקיימים בתחום קופות הגמל:

1. קופות גמל לתגמולים המיועדות לשכירים ועצמאיים בהן השכירים ומעבידם מפקידים במקביל על בסיס חודשי, ועצמאיים מפקידים מעת לעת ובעיקר לקראת תום השנה.
2. קרנות השתלמות מיועדות לשכירים ועצמאיים על בסיס הפקדות חודשיות ועצמאיים יכולים להפקיד כרצונם.
3. קופות מרכזיות לפיצויים נועדו להפקדת מעסיקים בלבד עבור תשלום פיצויים לעובדים פורשים בלבד.

שם הקופה	מועד הקמת הקופה	היקף הפקדות בשנת 2008 במיליוני ש"ח
קרנות השתלמות		
סמדר – קרן השתלמות	אפריל 1980	135.4
משגב-קרן השתלמות לשכירים ועצמאיים	נובמבר 1996	41.1
קרן מקפת קרן השתלמות	שנות השישים	2.20
איילון הייטק השתלמות	נובמבר 1996	1.9
איילון השתלמות מסלול כללי ב	בשלהי 2004	6.2
איילון השתלמות מסלול מניות	בשלהי 2004	0.7
איילון קרן השתלמות לשכירים ועצמאיים	בתחילת 2006	3.5
איילון השתלמות מסלול מט"ח	בשלהי 2004	0.1
איילון השתלמות מסלול טווח קצר	בשלהי 2004	0.4
קופות תגמולים		
בטחון – קופת גמל	ינואר 1972	13.4
קרן מקפת קרן פיצויים ותגמולים	שנות השישים	9.6
ביצרון – קופת גמל	ינואר 1980	7.3
מצוק – קופת תגמולים לעצמאיים, שכירים ואישית לפיצויים	אוקטובר 2004	3.3
שריון – קופת גמל	יוני 1985	3.1
איילון קופת תגמולים ופיצויים	ינואר 1972	3.4
איילון גמל מסלול כללי ב	ינואר 1985	0.5
איילון גמל מסלול מניות	בשלהי 2004	0.2
רכס קרן תגמולים לשכירים ולעצמאיים	יוני 2005	2.1
איילון גמל מסלול מט"ח	בשלהי 2004	0
איילון גמל מסלול טווח קצר	ב-2008	0.3
מרכזיות לפיצויים		
הבטחון – קופת פיצויים מרכזית	נובמבר 1969	8.1
קרן מקפת מרכזית לפיצויים	ינואר 1996	0.3
איילון פיצויים מסלול כללי	בשלהי 2004	0.9
איילון פיצויים מסלול מדד	בשלהי 2004	0
איילון פיצויים מסלול מט"ח	בשלהי 2004	0
איילון מרכזית פיצויים ב'	נובמבר 1969	9.5
תצפית-קופה מסלולים מרכזית לפיצויים	נובמבר 1999	1.1

החברה מנהלת שלוש קופות מסלוליות :

קופת גמל מסלולית הכוללת ארבעה מסלולי השקעה פעילים : מניות, מט"ח כללי ב' וטווח קצר.
 קרן השתלמות מסלולית הכוללת ארבעה מסלולי השקעה פעילים : מניות, מט"ח כללי ב' וטווח קצר.
 קופה מרכזית לפיצויים מסלולית הכוללת שלושה מסלולי השקעה פעילים : מט"ח, מדד וכללי.

5. פילוח הכנסות ורווחיות מוצרים ושירותים

שיעור מכלל הכנסות החברה ב-2007	שיעור מכלל הכנסות החברה ב-2008	הכנסות ב-2007 באלפי ₪	הכנסות ב-2008 באלפי ₪	תחומי הפעילות
52%	57%	8,396	14,496	קופות גמל לתגמולים ופיצויים
30%	31%	4,940	7,922	קרנות השתלמות
18%	12%	2,861	2,862	קופות מרכזיות לפיצויים
100%	100%	16,197	25,280	סך הכל

6. לקוחות / עמיתים

עמיתי קופות הגמל הינם עמיתים במעמד שכיר, במעמד עצמאי ועמיתים במעמד של מעסיקים.

לחברה 160,216 עמיתים בקופות הגמל שבניהולה. מתוכם 87,809 במעמד שכיר, 68,254 במעמד עצמאי ו- 4,153 מעסיקים.

בהתאם להוראות החוק יכול כל עמית לעבור לקופות אחרות בכל עת ובכפוף לתקנות הניוד או למשוך את כספו תוך ארבעה ימי עסקים. לא ניתן להתקשר בחבות חוזית עם העמית מעבר לכך.

7. שיווק והפצה

למערכת השיווק בחברה חשיבות רבה לאור התחרותיות הקיימת בשוק זה. השיווק של מוצרי החברה מתבצע במספר ערוצים עיקריים :

1. שיווק פנימי – בחברה פועלת יחידה פנימית העוסקת בשיווק של מוצרי החברה ושימור לקוחותיה ("יחידת נאות"). היחידה המורכבת ממספר סוכנים ועובדי מוקד טלמיטינג שהינם עובדי החברה, וכן שני מנהלי שיווק (עובדי מיקור חוץ) האחראים לפעילותה. מטרת היחידה גיוס לקוחות חדשים, הרחבת בסיס הלקוחות ושימור לקוחות קיימים.

2. שיווק חיצוני – השיווק מתבצע תוך הסתמכות על מערך סוכנים עצמאיים שמרביתם סוכני ביטוח מורשים המפיצים את מוצרי קבוצת איילון בטוח ובכללם את מוצרי הגמל. למול סוכנים אלו נחתמים הסכמים, והם מתוגמלים בהתאם להיקף המכירות של קופות החברה המתבצעות על ידיהם.

3. "מנהלי הסדרים" – החברה פועלת למול מנהלי הסדרים לקדום שווק הקופות המנוהלות על ידה.

4. פעילות למול המערכת הבנקאית – לאור הענקת רישיונות ליעוץ פנסיוני למרבית הבנקים הבינוניים החברה נערכת לפעול שיווקית למול המערכת הבנקאית שלאור ניסיון העבר הינה להיות גורם מרכזי בפלח שוק זה.

איילון חברה לניהול קופות גמל בע"מ

העוסקים בשיווק פנסיוני או פיננסי תמורת עמלות חייבים על פי תקנות האוצר להיות בעלי רישיון סוכן ייעוץ / שווק פנסיוני או רישיון מנהל השקעות, לפי העניין.
תקנות הפיקוח על שירותים פיננסיים (קופות גמל) (עמלות הפצה), תשס"ו-2006 קובעות את שיעור דמי ההפצה השנתיים ("ייעוץ פנסיוני") בגין עסקה בקופת גמל הכולל הפקדות, העברות והמשך השתייכות לקופות גמל ל- שיעור מירבי של 0.25% מיתרת היקף צבירת העמית בקופת הגמל.

8. תחרות

להלן חלוקת פעילות קופות הגמל בשליטת תאגידים ביטוחיים, למיטב ידיעת החברה, בהסתמך על

מידע שפורסם על ידי משרד האוצר, נכון ליום 31 בדצמבר 2008:

נתח שוק	נכסים (מיליוני ₪)	החברה
		<u>חברות ביטוח</u>
11.65%	25629	כלל
6.45%	14188	הראל
3.92%	8618	מגדל שוקי הון
2.96%	6155	ביטוח ישיר
1.35%	2970	איילון
3.32%	7299	מנורה
0.056%	1250	מגדל אחזקות
0.028%	625	הפניקס
		<u>גופים פרטיים:</u>
8.7%	19145	פסגות
1.18%	2606	מיטב
2.16%	4757	אלטשולר שחם
1.26%	2777	אנליסט
6.47%	14326	דש
0.75%	1647	ילין לפידות
	220080	סה"כ

עד לתקופה האחרונה ענף קופות הגמל נוהל ונשלט בעיקר על ידי התאגידים הבנקאיים ושווק באמצעות המערכות הבנקאיות. כתוצאה מוועדת בכר שיעודה העיקרי היה הקטנת ריכוזיות הבנקים וכהמשך ישיר להמלצותיה נמכרו הקופות הגמל על ידי הבנקים לחברות ביטוח ובתי השקעות שהם כיום המתחרים העיקריים בענף קופות הגמל.

עיקרי הכלים העומדים בפני המתחרים בענף הינם:

1. חתירה לתשואות גבוהות.
2. הסתייעות בסוכני החברה והקבוצה לשווק מסיבי של קופות גמל וקרנות השתלמות הן בתחום הפרט והן בתחום המעסיקים.
3. חתימה על הסכמי הפצה עם הבנקים להגדלת מאגר העמיתים.
4. שיפור איכות השרות לעמית.

9. עונתיות

הפקדות בקופות גמל וקרנות השתלמות מזכות את המפקיד בהטבות מס בשנת ההפקדה, בהתאם לתקרות הפקדה שקבע המחוקק. לכן אין משמעות למועד ההפקדה במהלך השנה, אך יחד עם זאת לקראת תום השנה, רגע לפני 31.12 חל גידול יחסי בהפקדות לקופות גמל בעיקר על ידי עצמאיים.

עם כניסתו לתוקף של תיקון 3 לפקודת מס הכנסה ולפיו הפקדות הינן לצורכי קצבה בלבד חלה ירידה מהותית בהפקדות עמיתים עצמאיים לקראת סוף שנת הכספים.

ביום 11 בפברואר 2009 פורסמו ברשומות תקנות מס הכנסה (הארכת תקופת התשלום לקופת גמל ולביטוח חיים) (הוראת שעה), התשס"ט-2009 (להלן: "הוראת השעה").

בהתאם להוראת השעה, עמית עצמאי בקופת גמל לקצבה (משלמת לקצבה ולא משלמת לקצבה) בקרן השתלמות לעצמאיים ובביטוח חיים, רשאי להפקיד בהן סכומים עד ליום 28.2.2009. ועדיין יראו לצורכי מס את ההפקדות כאילו נעשו ביום 31.12.2008. עמית עצמאי החפץ בהסדר זה, יגיש עד יום 1.4.2009 בקשה/הצהרה לחברה המנהלת את קופת הגמל, קרן השתלמות או תוכנית ביטוח חיים (להלן: "הגופים המוסדיים") בנוסח שנקבע בתקנות.

בהתאם למכתב המשנה לממונה על שוק ההון, ביטוח וחסכון לגופים המוסדיים מיום ה-9 בפברואר 2009, הגוף המוסדי המנהל קופות גמל, קרנות השתלמות או תוכניות ביטוח, ינפיק לעמית אישור בגין ההפקדות לצורך קבלת הטבות מס בגין שנת המס 2008. העמית יצרף את האישור שקיבל כנספח לדו"ח השנתי, המוגש על ידו לשנת המס 2008.

10. רכוש קבוע ומתקנים

לחברה רכוש קבוע ומתקנים בהיקף לא מהותי.

החברה שוכרת משרדים בבית איילון ביטוח מחברת איילון ח.ל.ב. נכסים והשקעות בע"מ מקבוצת איילון אחזקות, תמורת סך של \$ 17.70 למ"ר לחודש, מחושב לפי שער בסיסי של 4.574 ₪ לדולר ובתוספת הצמדה למדד המחירים לצרכן (מחודש מאי 2005). במהלך השנה החברה הגדילה את שטחה מכ-380 מ"ר לכ-442 מ"ר.

11. נכסים לא מוחשיים

לחברה מספר רישיונות לשימוש בתוכנות מחשב, המשמשות לפעילותה השוטפת ולקופות המנוהלות על ידה באמצעות מתפעלים חיצוניים.

החברה רכשה בשנת 2006 את קופות הגמל של בנק איגוד תמורת כ-29 מליון ₪, את קופות מקפת תמורת כ-17 מליון ₪ ובשנת 2007 את קופות בנק אוצר החייל תמורת כ-61 מליון ₪.

בהתאם להערכת מומחה כלכלי בשם מיכאל תבור מחברת "תבור כלכלה ופיננסים בע"מ" (להלן: תבור) חושבו שווי הרכישות הנ"ל בשיטת הוון תזרימי המזומנים ובהתאם לכך נקבעה לכל רכישה ערך תזרימי ההכנסות העתידיות מהוונות ליום הרכישה, ערך שווי המותג והיתרה מהוון מוניטין. שיעורי ההפחתה החזויים הינם:

ערך תזרימי ההכנסות העתידי – על פני 10 שנים.

ערך המותג – על פני 5 שנים.

מוניטין – אינו מופחת, אך ערכו נבחן בכל שנה מחדש.

איילון חברה לניהול קופות גמל בע"מ

לקראת פרסום הדוחות הכספיים של החברה לשנת 2008 נעשתה בחינה מחודשת של עלויות הרכישה על ידי תבור, בהתאם לתקן חשבונאות בינלאומי מס' 36. ערך הקופות "הנבחן" נגזר מערך הפעילות כפי שהייתה בעת הערכתה בזמן הקנייה ומפוטנציאל ההשבחה המצוי בהפעלת הקופות במסגרת החברה, שהוא הסיבה לתשלום העודף המוגדר כמוניטין. הערכה זו קבעה כי יש להמשיך ולהפחית את הנכס הלא מוחשי בהתאם לשיעורים שנקבעו בעת הרכישה.

להלן החלוקה בין מרכיבי ההשקעה וסכומי ההפחתה ליום 31.12.2008 (באלפי ₪)

עלות:	קופ"ג איגוד	קופ"ג מקפת	קופ"ג אוצר החייל	סך הכל
תזרימי ההכנסות העתידיים	13,149	8,362	33,052	54,563
מותג	66	349	675	1,090
מוניטין	15,964	8,520	27,706	52,190
סה"כ עלות	29,179	17,231	61,433	107,843
יתרת הפחתה:				
תזרימי ההכנסות העתידיים	2,958	2,021	4,958	9,937
מותג	58	169	202	429
מוניטין				
סה"כ הפחתה	3,016	2,190	5,160	10,366
עלות נטו	26,163	15,041	56,273	97,477

להלן החלוקה בין מרכיבי ההשקעה וסכומי ההפחתה ליום 31.12.2007 (באלפי ₪)

עלות:	קופ"ג איגוד	קופ"ג מקפת	קופ"ג אוצר החייל	סך הכל
תזרימי ההכנסות העתידיים	13,149	8,362	33,052	54,563
מותג	66	349	675	1,090
מוניטין	15,964	8,520	27,706	52,190
סה"כ עלות	29,179	17,231	61,433	107,843
יתרת הפחתה:				
תזרימי ההכנסות העתידיים	1,644	1,185	1,652	4,481
מותג	41	99	68	208
מוניטין				
סה"כ הפחתה	1,685	1,284	1,720	4,689
עלות נטו	27,494	15,947	59,713	103,154

12. הון אנושי

מצבת משאבי אנוש של החברה כוללת 52 עובדים מתוכם 34 עובדים חודשיים ו- 18 עובדים שעתיים כמפורט להלן:

- ✓ מנהל כללי
- ✓ מנהל השקעות
- ✓ מנהלת תפעול
- ✓ סגנית מנהלת תפעול
- ✓ מנהלת כספים
- ✓ מנהלת חשבונות
- ✓ משווק
- ✓ 12 עובדי תפעול
- ✓ 13 סוכנים
- ✓ 2 שרות לקוחות
- ✓ 16 עובדי טלמיטינג
- ✓ פקידת מעקב פיגורים
- ✓ מזכירה

לחברה הסכם מיום 1.9.2008 להשאלת עובד שמועסק על ידה לאיילון פתרונות פיננסים (2004) בע"מ לצורך התמחותו בשיווק השקעות עד ליום 31.3.2009.

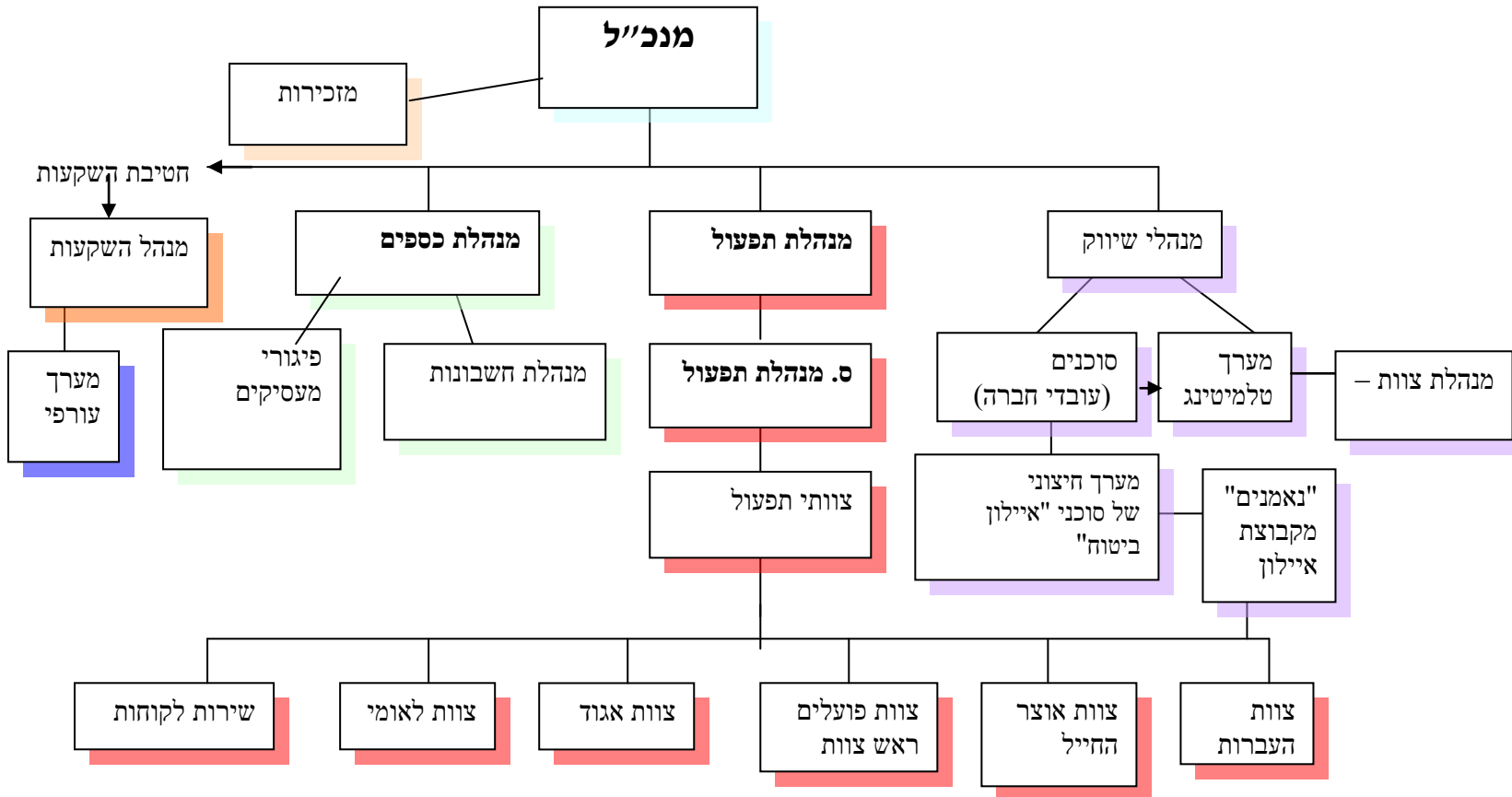
לחברה לא קיימת תלות מהותית בעובד מסוים.

שכר הסוכנים שהינם עובדי החברה מבוסס על מרכיב קבוע ומרכיב משתנה של עמלות בהתאם להיקף צבירת העמיתים שגויסו או שומרו על ידי הסוכן.

החברה דואגת להדרכות שוטפות לעובדיה ושולחת עובדים לקורסים מקצועיים. מטרת החברה כי כל עובד יהיה בעל רישיון משווק פנסיוני. כיום עובדת אחת הינה בעלת רישיון, עובדת נוספת סיימה את התמחותה וממתינה לאשור אגף שוק ההון במשרד האוצר ושאר העובדים בשלבים שונים של התהליך.

החברה כחלק מקבוצת איילון עורכת לדירקטורים ולחלק מנושאי המשרה הדרכות והשתלמויות להעשרת היידע המקצועי שלהם.

מבנה אירגוני



13. ספקים ונותני שירותים

לחברה הסכמים מהותיים עם מספר גורמי תפעול כדלקמן:

- בנק הפועלים – הסכם שירותי תפעול לשלוש קופות מקפת המתופעלות בבנק הפועלים, בשיעור של 0.1% משווי הנכסים. ההסכם הינו מיום חתימתו 17 באוגוסט 2006 ועד 31 בדצמבר 2009 ויארך מאליה לתקופות נוספות של שלוש שנים. יחד עם זאת כל צד יכול לסיים את ההתקשרות על ידי מתן הודעה בכתב של ששה חודשים מראש.
- בנק אוצר החייל- הסכם שירותי תפעול לשש קופות אוצר החייל המתופעלות בבנק אוצר החייל, בשיעור של 0.1% משווי הנכסים. החל מתחילת 2009 נכנס הבנק הבינלאומי הראשון בע"מ "לנעליו" של בנק אוצר החייל.
- בנק לאומי- הסכם למתן שירותי תפעול לשלוש קופות מסלוליות המתופעלות בבנק לאומי, בשיעור של 0.1% משווי הנכסים. תוקף ההסכם הינו לשנתיים ממועד קבלת אישור האוצר להעברת קופות הגמל מלאומי גמל לניהול החברה (בפועל בוצע ביום 1 בספטמבר 2007) ומתחדש מאליה לשנה נוספת וחוזר חלילה אלא אם הודיע מי מהצדדים על רצונו שלא לחדשו לפחות 180 יום מראש ובכתב.
- "דב סיני" – הסכם שירותי תפעול לקופת הפיצויים המסלולית "תצפית".
- פיק כהן מיכון ובקרה בע"מ – הסכם שירותי תפעול לקופות שנרכשו מאגוד גמל למעט "מצוק".
- קוסט, פורר, גבאי את קסירר רואי חשבון – הסכם למתן שירותי ביקורת רואי חשבון לכל קופות החברה (למעט קופות מקפת, אוצר החייל וקופות לאומי) ולחברה המנהלת.
- צבי ורדי ושות' רואי חשבון – הסכם למתן שירותי בקורת רואי חשבון לקופות "מקפת".
- סומך חייקין רואי חשבון – הסכם למתן שירותי בקורת רואי חשבון לקופות אוצר החייל וקופות לאומי.
- "לאומי גמל" – הסכם למתן שירותי תפעול עמיתים לקופת הגמל "מצוק" המתופעלות בבנק לאומי.
- דנאל – הסכם למתן שירותי מחשוב לניהול השקעות ודוחות לאוצר.
- איילון חברה לביטוח בע"מ – הסכם בגין תשלום הוצאות משותפות כגון: שכר, טלפוניה, מחשבים.
- איילון אחזקות בע"מ – הסכם שכירת משרדים לצורך תפעול הקופות ושירותי לסינג.
- איילון בלו לסינג בע"מ - הסכם לשכירת רכבים בליסינג תפעולי.
- איילון פתרונות פיננסים (2004) בע"מ - ראה סעיף 14 הדן בהשקעות.
- גארד יו סוכנות לביטוח בע"מ - ב-11 בינואר 2007 נחתם הסכם עימה להפצת קופות הגמל של החברה תמורת עמלות.
- איילון נאמנים בע"מ - לחברה הסכם עימה להפצת קופות הגמל של החברה תמורת עמלות ובנוסחים.
- נאות סוכנות לביטוח בע"מ - לחברה הסכם עימה לניהול ופיקוח על סוכני החברה תמורת עמלות שוטפות ובנוסחים המחושבים לפי היקף הגיוסים.
- "שערי ריבית" – מערכת ציטוטים לתמחור שערי אג"ח בלתי סחירים.
- לחברה הסכם עם חברת אנטרופי מחודש יוני 2007 לליווי מקצועי בתחום ניהול הסיכונים תמורת 8,500 ₪ לחודש. בשנת 2008 שונה הסכום ל- 5,000 ₪ בחודש.
- לחברה הסכם שירותים עם בנק אגוד, לפיו ישולם לבנק סך של 0.25% מיתרת הנכסים הצבורה בקופות, החל מיום מכירת קופות הגמל מבנק אגוד לחברה המנהלת בפועל (28.6.06) ועד ליום 31.12.07 ובלבד שהעמית יחתום עד מועד זה על טופס הסכם לקבלת יעוץ פנסיוני מהבנק. סכומים שנגבו בגין ההסכם והלקוח לא חתם על גב הטופס האמור יוחזרו אלו לחברה בתוך 60 יום מהמועד האמור. בנק אגוד קיבל בשנת 2006 רישוי ליעוץ פנסיוני לעצמאים ובחודש נובמבר 2007 קיבל רישיון ליעוץ פנסיוני לשכירים. למול הבנק נחתם הסכם לתשלום דמי הפצה בשיעור 0.25% בגין ייעוץ פנסיוני לעמיתי הקופה.
- לחברה הסכם עם בנק לאומי לישראל בע"מ מיום 1 בינואר 2008 לתשלום דמי הפצה בשיעורים הקבועים בחוק, החל מיום קבלת הבנק רישיון למתן ייעוץ פנסיוני.
- לחברה הסכם עם בנק ערבי ישראלי בע"מ מיום 6 בינואר 2008 לתשלום דמי הפצה בשיעורים הקבועים בחוק, החל מיום קבלת הבנק רישיון למתן ייעוץ פנסיוני.
- ביום 1 בינואר 2008 חתמה החברה על הסכם לתשלום דמי הפצה עם הבנק הבינלאומי הראשון לישראל בע"מ ועם בנק דיסקונט לישראל בע"מ.
- "אמן מחשבים" – מערכת לניהול ניווד עמיתים.

14. השקעות

חוק קופות הגמל ותקנות קופות הגמל מסדירים את דרך ניהול ההשקעות של נכסי הקפות ובכלל זה את סוגי אפיקי ההשקעה המותרים ברכיבי ההשקעה, המגבלות והמסגרות השונות להשקעות. חוק קופות הגמל קובע כי על חברה מנהלת קופת גמל למנות וועדת השקעות ביחס לכספים המנוהלים על ידי הקרן או הקופה כאמור. עוד נקבע כי ועדת ההשקעות תהיה מורכבת מרוב של דירקטורים חיצוניים.

מנהל חטיבת ההשקעות בקבוצה הינה מנהלת ההשקעות בחברה המנהלת.

ניהול השקעות בקופות המנוהלות על ידי החברה (למעט קופת הפיצויים "תצפית") מתבצע בנאמנות על ידי החברה עצמה, עבור עמית הקופות.

בקופת מסלולים מרכזית לפיצויים "תצפית" מתבצע ניהול ההשקעות על ידי בחירת העמית באחת משלוש חלופות – בחירת מסלול וניהול ההשקעות באמצעות החברה, מתן יפויי כח לניהול ההשקעות למנהל תיקים, בחירת מסלול וניהול עצמי של ההשקעות (בכפוף לאישורים) תוך מתן הנחיות לביצוע הפעולות על ידי החברה.

החל מיום 1.11.06 ניהול ההשקעות בקופת התגמולים "מצוק" (לאחר ביצוע הליך תחרותי ואישור ועדת הביקורת והדירקטוריון) מתבצע על ידי חברת "איילון פתרונות פיננסיים (2004) בע"מ" שהינה חברה קשורה.

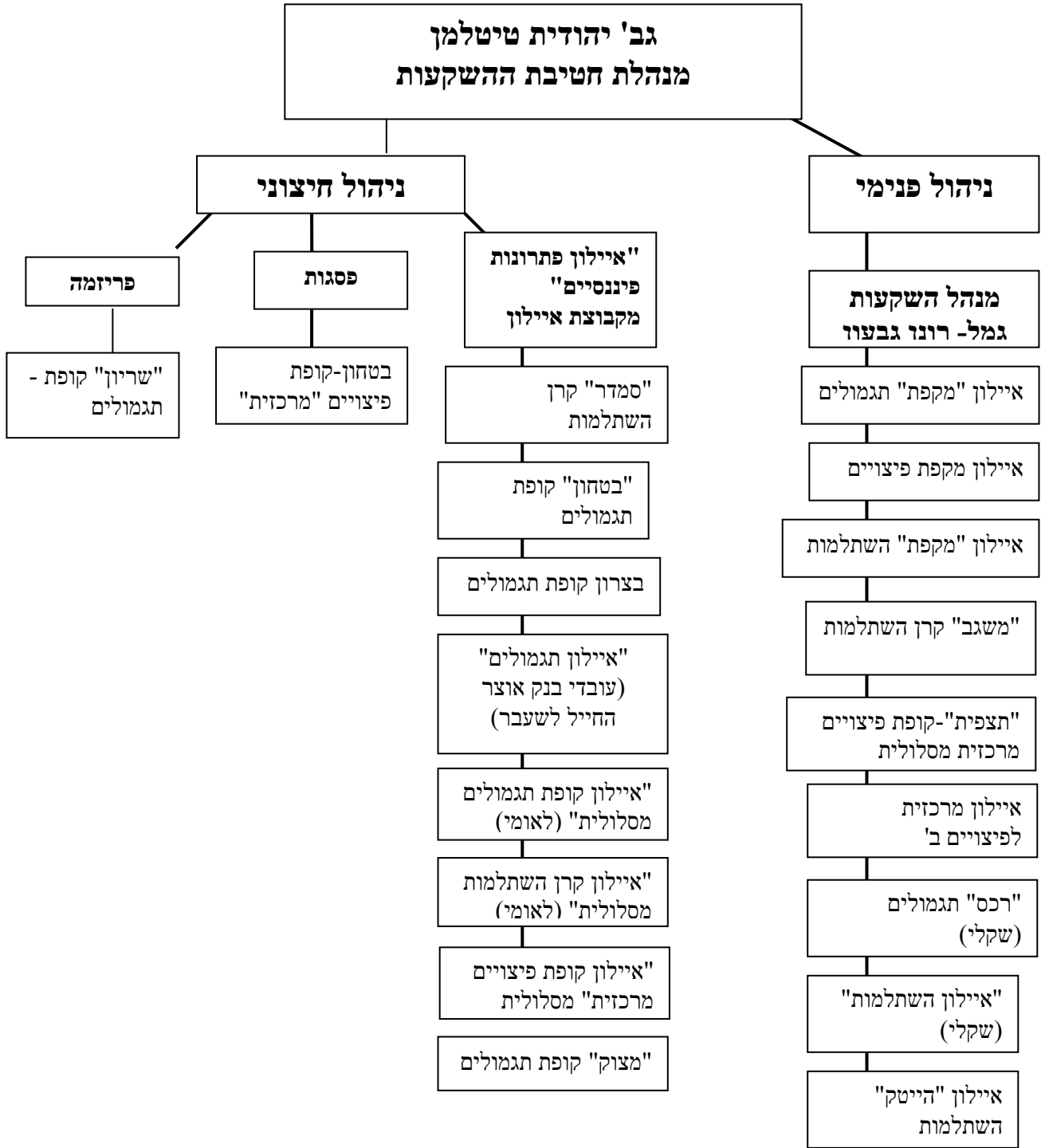
ניהול ההשקעות של הקופות שנרכשו מבנק אוצר החייל בע"מ (למעט שריון קופת תגמולים שניהול השקעותיה מתבצע בחברת "פריזמה ניהול תיקי ניירות ערך") הועבר מיום רכישתן ל"איילון פתרונות פיננסיים (2004) בע"מ" (בחודש ינואר 2008 הועבר ניהול השקעות של "בטחון – קופה מרכזית לפיצויים" מאילון פתרונות פיננסיים (2004) בע"מ "לפסגות"). כמו כן השקעות קופת הגמל "הייטק השתלמות" שנוהלו על ידי חברת אימפקט מקבוצת בנק איגוד עד לסוף רבעון שלישי של 2008, הועברו לטיפולו של מנהל ההשקעות השכיר בחברה. ההשקעות של הקופות המסלוליות המתופעלות בבנק לאומי מנוהלות על ידי "איילון פתרונות פיננסיים (2004) בע"מ.

התשלום בגין ניהול ההשקעות מתבצע על ידי חיוב חשבון החברה המנהלת ואיננו על חשבון הקופות ו/או העמיתים.

מנהלי תיקי ההשקעות פועלים בכפוף להחלטות ועדת ההשקעות של החברה הפועלת על פי מדיניות ההשקעות הכוללת שמטווה הדירקטוריון. אופן ניהול ההשקעות מפורט בדוח הדירקטוריון ובסקירת ההנהלה.

בחודש יולי 2008 הונחה על שולחן ועדת הכספים של הכנסת הטיוטה השלישית של תקנות הפיקוח על שירותים פיננסיים (כללי השקעה), התשס"ו-2006 אשר פורסמה על ידי המפקח על הביטוח ("תקנות ההשקעה החדשות"). תקנות ההשקעה החדשות באות להחליף ולאחד את המסגרת המשפטית של כללי ההשקעה החלים על הגופים המוסדיים (קופות גמל, קרנות פנסיה וחברות ביטוח) המעוגנים כיום בהוראות דין שונות. בטיוטת תקנות ההשקעה החדשות בוצעו מספר שינויים מהותיים לעומת הוראות הדין הקיים, לרבות, השוואת כללי ההשקעה על החלק החופשי של קרנות פנסיה הותיקות, ביטול התלות שבין רמת הדירוג לבין שיעור ההשקעה המותר בתאגיד בודד וקבוצת לוויים, הרחבת האפשרות להשקיע במדינות שדירוג האשראי שלהן הוא BB- ומעלה ועוד. בנוסף נקבעו כללים אחידים ביחס לאישור עסקאות ו/או השקעה בצדדים קשורים לגופים מוסדיים. בעניין זה נקבעו גם מגבלות כמותיות ביחס להיקף ההשקעות בצדדים קשורים, אם כי בהשוואה לדין החל היום התקנות החדשות מקלות באורח משמעותי על האפשרות להשקיע ולערוך עסקאות עם צד קשור.

מבנה ניהול ההשקעות איילון גמל



15. מימון

מימון הלוואות מחברת האם

לצורך רכישת פעילות הקופות מבנק אגוד וממקפת קיבלה החברה בשנת 2006 הלוואות מהחברה האם. ההלוואות צמודות למדד ונושאות ריבית שנתית בשיעור של בין 5.35% ל- 5.4%.

בשנת 2007 הנפיקה החברה לחברה האם כתבי התחייבות נדחים בסך של 89,350 אלפי ₪. כתבי ההתחייבות הנדחים אינם צמודים ואינם נושאים ריבית ולא נקבע להם מועד פרעון. הזכויות על פי כתבי ההתחייבות נדחים בפני תביעותיהם של כל האחרים.

החברה רושמת בדוחות הכספיים הוצאות מימון בגין כתבי התחייבויות אלה בהתאם לתקן מס' 23 של המוסד לתקינה בחשבונאות בישראל.

עם הנפקת כתבי ההתחייבויות הנדחים נפרעו חלק מההלוואות שנתקבלו בשנת 2006 למעט הלוואה שיתרתה ליום המאזן 3,267 אלפי ₪ שהינה צמודה למדד ונושאת ריבית שנתית בשיעור של 5.4%. החברה עומדת לפרוע את ההלוואה במהלך שנת 2009.

16. מיסוי

1. חבות המס על החברה המנהלת

החברה הינה "עוסק מורשה" כהגדרתו בחוק מס ערך מוסף, התשל"ו-1975. בהתאם לחוק, החברה משלמת מס ערך מוסף על הכנסותיה הנובעות בעיקרן מדמי הניהול הנגבים מקופות הגמל שבניהולה, ורשאית לקזז מס תשומות.

על החברה חלות גם הוראות חוק מס הכנסה (תאומים בשל אינפלציה) התשמ"ה-1985. בשנת 2008 נתקבל בכנסת חוק המגביל את תחולתו של חוק התיאומים משנת המס 2008 ואילך. החל משנת 2008 נמדדות ההוצאות לצרכי מס בערכים נומינליים למעט תיאומים מסויימים בגין שינויים במדד המחירים לצרכן בתקופה שעד ליום 31 בדצמבר 2007.

ביום 25 ביולי 2005, התקבל בכנסת חוק לתיקון פקודת מס הכנסה (מס' 147) התשס"ה-2005. התיקון קובע הפחתה הדרגתית של שיעורי מס החברות ל-שיעורי המס הבאים: שנת 2006 - 31%, שנת 2007 - 29%, שנת 2008 - 27%, שנת 2009 - 26%, שנת 2010 ואילך - 25%.

לחברה הפסדים צבורים להעברה בסך כ- 18 מליון ₪. החברה לא יצרה בגינם מס נדחה לקבל מאחר ואינה צופה לממש את הפסדים בעתיד הנראה לעין. לחברה לא הוצאו שומות סופיות מיום הקמתה.

2. חבות המס על קופות הגמל

קופות הגמל המנוהלות על ידי החברה המנהלת אושרו לצרכי מס כקופות גמל. האישורים מתחדשים מדי שנה והינם בתוקף עד ליום 31 בדצמבר 2009. בהתאם לכך, הכנסותיהן של קופות הגמל פטורות ממס בכפוף להתניות מסוימות שבהן עליהן לעמוד ועיקרן:

חיוב במס על ריבית מאגרות חוב שהונפקו לפני 8 במאי 2000 בגין ריבית שנצברה בתקופה שהאג"ח הוחזקו על ידי אחר, לפי סעיף 3(ח) לפקודת מס הכנסה וחיוב במס רווח הון על ניירות ערך זרים שנרכשו עד ליום 31 בדצמבר 2004 בשיעור של 35%.

17. הסכמים מהותיים

ראה סעיף 13 לעיל.

18. הליכים משפטיים

כנגד החברה הוגשו מספר תביעות לפיצויים בגין עיכוב בהעברת כספי עמיתים מקופות המנוהלות על ידי חברות מנהלות אחרות אל החברה וכן בגין עיכוב בהעברת מקופה לקופה בתוך החברה המנהלת. הסכומים הנתבעים אינם מהותיים להיקף הפעילות והסכומים הופרשו במלואם בספרי החברה.

החברה פועלת בהליכים משפטיים כנגד מספר מעסיקים שלעובדיהם נרשמו פיגורים בהעברת כספים לקופות המנוהלות על ידי החברה.

19. אירועים חריגים

לא היו בשנת 2008.

20. גילוי ל"בקורות ונהלים"

1. הערכת בקורות ונהלים

הנהלת הקופה, בשיתוף המנכ"ל, מנהלת הכספים, המתפעל והאחראי על עריכת הדוחות הכספיים העריכו לתום שנת הדוח את היעילות של הבקורות והנהלים לגבי הגילוי של הקופה. על בסיס הערכה זו, מנכ"ל הקופה, מנהלת הכספים, המתפעל והאחראי על עריכת הדוחות הכספיים הסיקו כי לתום שנת הדוח, הבקורות והנהלים לגבי הגילוי של החברה והקופות שבניהולה הינן יעילות על מנת לרשום, לעבד, לסכם ולדווח על המידע שהחברה והקופות שבניהולה נדרשות לגלות בדוחות השנתיים בהתאם להוראות הדין והוראות הדיווח שקבע הממונה על שוק ההון ביטוח וחסכון ובמועד שנקבע בהוראות אלו.

2. בקרה פנימית על דיווח כספי

במהלך השנה המסתיימת ביום 31 בדצמבר 2008 לא אירע כל שינוי בבקרה הפנימית של החברה ושל הקופות שבניהולה על דיווח כספי אשר השפיע באופן מהותי, או סביר שצפוי להשפיע באופן מהותי, על הבקרה הפנימית של הקופה על הדיווח הכספי.

3. היערכות החברה, ליישום דרישות סעיף 404 של חוק ה-SOX :

הוראות החוזר:

בהתאם לחוזר, על גוף מוסדי לתת גילוי בדוח הדירקטוריון, שבו יפורטו השלבים השונים שביצע כל גוף מוסדי לצורך היערכות לקראת יישום הוראות חוזר זה:

(1) במועד פרסום הדוח הכספי השנתי ליום 31 בדצמבר 2008 ייתן הגוף המוסדי גילוי שיפרט את הצעדים השונים שביצע הגוף המוסדי עד המועד האמור, לרבות פירוט בדבר הצעדים הבאים:

(א) זיהוי חשבונות ותהליכים עסקיים מהותיים - זיהוי בקורות פנימיות רלוונטיות לסיכונים הקשורים לדיווח כספי ולגילוי נאות, וזאת לשם קביעת סדרי עדיפויות ומיקוד בעת הקצאת המשאבים. שלב זה כולל מיפוי של יחידות עסקיות מהותיות וכן חשבונות ותהליכים עסקיים מהותיים לדיווח הכספי;

איילון חברה לניהול קופות גמל בע"מ

- (ב) תיעוד תהליכים, הערכת סיכונים ובקורות קיימות - מיפוי הסיכונים והבקורות הפנימיות הקיימות ברמת התהליכים והעסקאות;
- (ג) הערכת מידת יעילות הבקורות, תוך תיעוד בדיקות של אפקטיביות הבקורות;
- (ד) ניתוח פערים קיימים אל מול מודל הבקרה הפנימית;
- (ה) תיקון ליקויים - בהתאם להערכת המצב לפי מודל הבקרה הפנימית, יפרט הגוף המוסדי את לוחות הזמנים וסדרי העדיפויות לתיקון הליקויים ותכנון הפעילות המתקנת. כן יפורטו הגורמים בגוף המוסדי שמונו כאחראים לתיקון הליקויים.

להלן פירוט השלבים השונים שביצעה החברה לקראת היערכות ליישום הוראות חוזר הממונה על שוק ההון ביטוח וחיסכון לאחריות ההנהלה על הבקרה הפנימית על דיווח כספי (מס' 2007-9-9) (להלן: "החוזר") המאמצת את סעיף 404 לחוק סרבנס אוקסלי בחברה:

מופו היחידות העסקיות המהותיות וכן החשבונות והתהליכים העסקיים המהותיים לדיווח הכספי ולגילוי נאות, על פי קריטריונים איכותיים וכמותיים בשיתוף עם הגורמים אחראים בחברה.

נבנתה תוכנית עבודה ולוחות זמנים ליישום. נרכשה מערכת ייעודית לניהול ויישום דרישות החוזר. התקיימו מפגשי הדרכה עם עובדי החברה בקשר ליישום ועמידה בדרישות סעיף 404.

החברה נמצאת בתיעוד תהליכים, מיפוי הסיכונים והבקורות הפנימיות הקיימות ברמת התהליכים והעסקאות שנבחרו לטיפול במסגרת החוזר וניתוח פערים מול מודל בקרה מוגדר (COSO).

הערכת מידת יעילות הבקורות, תוך תיעוד בדיקות של אפקטיביות הבקורות יבוצע באופן חלקי בתהליכים עיקריים במהלך שנת 2009 ולכלל התהליכים שנבחרו לטיפול במסגרת החוזר בשנת 2010, על בסיס מדגמי.

עבור אותן בקורות שלא ימצאו אפקטיביות, תקבע תוכנית עבודה לתיקון הליקויים כולל הקצאת משאבים וקביעת גורמים אחראים לתיקון הליקויים.

ביקורת פנימית

.4

בשנת 2008 נידונו הדוחות הבאים בוועדת הביקורת של החברה:

1. ניתוח אירוע: תקלה בטיפול בניירות ערך המירים בקופות הגמל.
2. דוח ביקורת בנושא: מיפוי חוזר משרד האוצר.
3. דוח ביניים בנושא: ביקורת שערך נכסים בלתי סחירים.
4. ביקורת בנושא: שערך נכסים בלתי סחירים ותהליכי העבודה בקרן סמדר שבתפעול בנק אוצר החייל.
5. ביקורת בנושא: ציות להוראות הדין.
6. דוח ממצאי בדיקה בעקבות השקעה בחברת מזור.
7. דוח ביקורת בנושא: ביצוע השקעות באמצעות חשבונות מפצלים.
8. דוח ביקורת בנושא: פעילות בנגזרים פיננסיים במסגרת ניהול ההשקעות.
9. דוח ביקורת בנושא: הטיפול בנכסים בלתי סחירים במתפעלים.
10. דוח ביקורת בנושא: דיווחים לעמיתים ולרשויות.
11. דוח ביקורת בנושא: התקשרות עם נותני שירותי תפעול והבקרה על פעילותם.
12. דוח ביקורת בנושא: פעילות וועדת השקעות.

להלן רשימת הביקורות שנמצאות בשלבי ביצוע שונים, חלקן השלמות מתוכנית 2008 וחלקן ביצוע תוכנית 2009:

1. ביקורת בנושא: שיפוי וביטוח דירקטורים ונושאי משרה.
2. ביקורת בנושא: גמול דירקטורים.
3. ביקורת בנושא: מזכירות חברה.
4. סקר ביקורת בנושא: עמידת החברה בהוראות חוזר המפקח לנושא אבטחת מידע.
5. ביקורת בנושא: קליטת עמית חדש.
6. ביקורת ענ"א בנושא זכויות עמיתים.
7. הליכי ביצוע ובקורות בעסקות פרוורד.

החברה מטפלת באופן שוטף בליקויים שהועלו בדוחות הביקורת הפנימית. כמו כן אחת לשנה מדווחת החברה לוועדת הביקורת על "סטטוס" הליקויים תוך מתן לוחות זמנים לתיקונם. בשנת 2008 ביצעה הבקורת הפנימית 1,636 שעות.

21. יעדים ואסטרטגיה עסקית

החברה שמה לה למטרה מספר יעדים עיקריים:

רווחיות: הבאת השיפור ברווחיות החברה, בין השאר באמצעות העלאת שיעור דמי הניהול הממוצעים לרמה המקובלת בחברות דומות, המשך התייעלות, שיפור יכולת ניתוח ופילוח של המוצרים והלקוחות לצורך התמקדות בפלחים הרווחיים יותר וכדו'.

שיווק: קביעת יעדי גיוס לזרועות ההפצה השונות באמצעות:

1. הגדלת היקפי הגיוס של זרוע ההפצה הפנימית והחיצונית. – לרבות שיתוף הפעולה עם סוכני איילון ופעילות מול איילון נאמנים וסוכנויות הסדר נוספות(רימונים, קליו וכד')
2. שימור לקוחות - הקמת מערך שימור מונע (יצירת מאגר "לקוחות פלטניום" לקשר רציף). יצירת מענה שוקי ללקוחות בעלי קופות שקליות.
3. מערכת בנקאית- הרחבת החלק של המערכת הבנקאית בקרב ערוצי ההפצה של החברה. החברה צופה עקב התגברות התחרות בקשר לערוץ זה שהיא תהיה עשוייה להידרש להעניק הטבות דמי ניהול או הטבות אחרות לפחות לתקופות מוגבלות.

השקעות: החברה הציבה לה כיעד המשך מתמיד בשפור יכולותיה בתחום ההשקעות במטרה לשפר ככל האפשר את התשואות על ההשקעות, תוך התאמת רמות הסיכון לפרופיל המוצרים שלה והעמיתים שלה. רובד נוסף בתחום ההשקעות הוא שיפור מערכי הבקרה על ההשקעות, לרבות המערכות הממוחשבות.

תוכנית העבודה לשנת 2009 כוללת בין היתר מיזוג קופות והקמת מסלולי השקעה תומכי רמות סיכון על פי גילאים, ו/או על פי הצרכים של שוק ההון.

איילון חברה לניהול קופות גמל בע"מ

תפעול: שיפור מערכי התפעול בחברה והבקורות לרבות על ידי הוספה והטמעה של מערכות תפעול תומכות על תהליכי התפעול השונים בחברה.

1. מערכת CRM.
2. מערכת לטיפול ומעקב של ניווד עמיתים מקופה לקופה (מערכת שפותחה עבורנו על ידי חברת "אמן").
3. מחשוב מערכת טופס הנמקה ללקוח.
4. צמצום מספר גופים מתפעלים
5. סדנאות שרות ומענה ללקוח – שיפור נגישות הלקוח למידע בחברה.
6. יצירת מערך הדרכות והטמעת מערכות ומתוך המשך המגמה שכל אחד מאנשי צוות התפעול יהיה בעל רישיון שווק פנסיוני.

שיפור הידע המקצועי:

החברה שמה לה למטרה כי כל עובדי התפעול יהיו בעלי רישיון משווק פנסיוני. לצורך כך נשלחים עובדי החברה לקורסים והשתלמויות מתוך שאיפה שיקבלו רישיון בהתאם.

בקרה: הקמת מערכות בקורות תפעוליות וכספיות ממוכנות ושיפור מערך הכלים הניהוליים.

שירות ללקוח: מטרת החברה הינה לשפר את נגישות העמית למידע ולשפר את זמינותו, הן באמצעות האתר האינטראקטיבי שהוקם לצורך כך (בסטייטמנט השנתי נשלח מידע בנושא לכל העמיתים) והן באמצעות אתר המידע הכללי של החברה והוספת אינפורמציה לתועלת הלקוח ומעבר לנתונים הנדרשים כיום על ידי אגף שוק ההון באוצר. שיפור השירות הניתן לסוכנים ועמיתים לצורך יתרון יחסי מובהק מול המתחרים.

הלוואות: שונו תקנוני הקופות כך שניתן יהיה לבצע הלוואות מאמצעי הקופות עצמם בכפוף לתקנות האוצר בנושא.

22. צפי להתפתחות בשנה הקרובה

בכפוף להתפתחויות בשווקים ובכפוף לקבלת היתרים נדרשים מצב הרגולטור, החברה צופה:

1. החברה צופה לקבל לניהולה את קופת התגמולים של עובדי בנק איגוד, לאחר השלמת כל ההליכים הרגולטוריים.
2. בשנת 2009 תחל החברה לתת הלוואות לעמיתים מאמצעי הקופות, בהתאם לכללים שנקבעו בתקנות.
3. החברה מתכוונת להפעיל את מסלולי גמל מדדי והשתלמות מדדי שלא הופעלו עד היום.

23. ניהול סיכונים בחברה ובקופות הגמל המנוהלות על ידה

עולם שוק ההון, הביטוח, הפנסיה והגמל עסק מאז ומתמיד בניהול סיכונים כחלק מובנה מהפעילות השוטפת וכחלק אינטגרלי מניהול מוצריו השונים. עם השנים וכתוצאה מהתפתחות משמעותית בשווקים הגלובליים, מורכבות המוצרים והתשתיות הטכנולוגיות התומכות נדרשות חברות הגמל לפעול להקמת מערך ניהול סיכונים כולל אשר יתמוך בניהול מכלול הסיכונים להם הם חשופים ואשר יפעל בהתאם לכללי best practices מקובלים והנחיות הרגולציה המתאימות.

איילון חברה לניהול קופות גמל בע"מ

כתוצאה מדרישה זו וכמענה ניהולי לצרכי החברה לניהול מכלול הסיכונים בחברה, החלה החברה, החל ממצחית 2006, לפעול להקמתו של מערך ניהול סיכונים כולל. החברה מינתה את מר גל סטאל למנהל הסיכונים שלה החל מיוני 2006. מר סטאל הינו מנכ"ל חברת אנטרופי המתמחה בניהול סיכונים.

במסגרת פעילות ניהול הסיכונים החלה החברה ראשית לפעול להערכת הסיכונים והבקורות לצורך הכנת תכנית עבודה רב שנתית ליישום מערך ניהול הסיכונים. במסגרת זו בוצע בחברה במהלך 2006 ו 2007 סקר סיכונים כולל וסקר סיכונים תפעוליים/מעילות והונאות על הפעילויות והתהליכים בחברה. סקר זה שימש את מנהל הסיכונים והנהלת החברה להעריך את מוקדי הסיכון בחברה ולשרטט את מפת הסיכונים הכוללת. סקר זה בוצע במסגרת ביצוע סקר סיכונים תפעוליים כולל בקבוצת איילון.

לצורך עדכון הסקר, בוצע במהלך 2008 תיקוף של הסיכונים והבקורות שמופו מול מנהלי החברה.

תוצאות סקר הסיכונים הוצגו בהנהלת החברה והדירקטוריון במהלך 2008.

בנוסף, סקר הסיכונים שימש את הביקורת הפנימית לעיצוב תכנית עבודה רב שנתית בהתאם להערכת הסיכונים במוקדי הסיכון השונים. תכנית העבודה יחד עם הערת מוקדי הסיכון הוצגה בוועדת הביקורת של הדירקטוריון.

במהלך 2009 מתכוונת החברה לפעול להמשך יישום מערך ניהול הסיכונים ובכלל זה:

1. יישום נוהל דיווח לדיווח על אירועים ושינויים אשר מצביעים על שינוי בפרופיל הסיכון. נוהל דיווח זה יישמש את הנהלת החברה ומנהל הסיכונים במעקב אחר מפת הסיכונים.
2. בחינה של הסיכונים והבקורות במערך ההשקעות של החברה. פעילות זו תעשה באופן קבוצתי בקבוצת איילון.
3. בחינה ראשונית של האינדיקטורים להתממשות סיכון. אינדיקטורים אלו יישמשו את הנהלת החברה במעקב שוטף אחר התממשותם של סיכונים.

בנוסף, עוצבה בחברה מדיניות ניהול סיכונים אשר אושרה בהנהלה ובדירקטוריון ולהלן תמציתה, מדיניות זו הינה חלק ממדיניות ניהול הסיכונים הקבוצתית. מדיניות זו כוללת את המרכיבים הבאים:

אסטרטגיה ויעדים בניהול סיכונים

אסטרטגיה ומטרות המדיניות

תהליך ניהול סיכונים מספק להנהלת החברה והדירקטוריון את הכלים למיפוי והבנה של הסיכונים הקיימים לצורך תמיכה בקבלת החלטות להשגת היעדים העסקיים. בהתאם להערכת הסיכונים, תפעל הנהלת החברה להטמעת מערך בקרה הולם לניהול הסיכונים ולקבלת ביטחון סביר בדרך להשגת היעדים העסקיים תוך עמידה בהוראות החוק וכללי אתיקה מקובלים. מדיניות החברה לניהול סיכונים מספקת את הכלים, הנהלים והשיטות לבניה ועיצוב מערך ניהול הסיכונים.

יעדים בניהול סיכונים

מערך ניהול סיכונים מספק לארגון ערך מוסף בהשגת היעדים הבאים:

- **מזעור הפסדים** - מערך ניהול סיכונים מספק להנהלת החברה את התשתית והכלים לזיהוי אירועים, גורמי סיכון וסיכונים העלולים לגרום לנזק בפעילות השוטפת בחברה. זיהוי סיכונים יאפשר יישום מערך בקרה הולם לצורך ניהול הסיכונים ומזעור ההפסדים הכספיים הפוטנציאליים.

איילון חברה לניהול קופות גמל בע"מ

- **קישור בין הגידול העסקי, הסיכונים והחזר השקעה** - ניהול סיכונים מגביר את יכולת ההנהלה לזיהוי אירועים ולבחינה של רמת החשיפה בהתאם לסיכונים וליעדי החברה. זיהוי, הערכת הסיכונים והתאמתם ליעדים העסקיים של החברה מאפשרים להנהלת החברה לפעול בסביבה עסקית בטוחה יותר ולפעול להעלאת הרווחיות.
- **אופטימיזציה של משאבים** – ניהול הסיכונים מאפשר להנהלת החברה לבחון את השקעת המשאבים בהתאם ליעדים ובהתאם לסיכונים ובכך לבצע אופטימיזציה של המשאבים והשקעה אפקטיבית וחסכונית.
- **ניצול הזדמנויות** – כאמור, סיכון בהגדרתו הינו גם חוסר היכולת לנצל את מירב ההזדמנויות העסקיות, בהתאם ליעדים שנקבעו. אחת המטרות בניהול סיכונים הינה בניית תשתית לזיהוי הגורמים המעכבים ו/או המונעים ניצול הזדמנויות עסקיות ולפיכך פוגעים ביכולת החברה לעמידה ביעדים העסקיים.
- **העלאת רמת הביטחון בתהליכי הדיווח** – ניהול סיכונים מאפשר, בשיתוף עם תהליכים מקבילים, כגון: היערכות לעמידה בסעיפים 302 ו 404 בחוק Sarbanes Oxley, את הגדלת הביטחון הסביר של הנהלת החברה והדירקטוריון בנתונים ובמידע המסופק לצורך דיווח פנימי, חיזוני והדיווח הכספי.
- **הקטנת החשיפה לסיכונים מעילה והונאה** – ניהול סיכונים מאפשר בחינה מתמדת של הסיכונים לביצוע פעולות שבזדון ע"י גורמים פנימיים ו/או חיצוניים והשמת מערך בקרה בהתאם לסיכונים אלו.
- **עמידה בדרישות חוק ורגולציה** – כאמור החברה פועלת בהתאם להוראות החוק והנחיות האוצר. ניהול סיכונים מאפשר להנהלת החברה והדירקטוריון לקבל את הביטחון הסביר בעמידת החברה בהוראות החוק ודרישות הרגולציה השונות בעת ביצוע של הפעילות השוטפת ולהקטין בכך את החשיפה המשפטית והחוקית בהתאם לדרישות אלו.
- **יצירת סביבת עבודה ותרבות ארגונית המעודדת ניהול סיכונים** – יישום של מערך ניהול סיכונים, בכלל הרמות הארגוניות והעסקיות, תאפשר יצירת סביבה ארגונית תומכת השואפת לפעול על בסיס הוראות החוק התקנות והחוזרים וגילויי הדעת השונים וכללי אתיקה מקובלים כל זאת לצורך השגת היעדים העסקיים של החברה.

מסגרת ניהול סיכונים

מסגרת ניהול הסיכונים מורכבת מהחלקים הבאים:

- 4.1 עקרונות ומרכיבים בניהול סיכונים.
- 4.2 סיכונים תפעוליים וסיכונים מעילה והונאה.
- 4.3 מבנה ארגוני תומך ניהול סיכונים.
- 4.4 כח אדם.

כללי – עקרונות ומרכיבים בניהול סיכונים

במערך ניהול סיכונים כולל, בהתאם למתודולוגית ה COSO ובהתאם לטיטוט קוים מנחים של האוצר ובאזל II, קיימים שמונה מרכיבים:

- **תרבות ארגונית** – כאמור, הסיכון קיים בכל הפעילויות והרמות הארגוניות ולפיכך הבנתו וניהולו צריכים להיות חלק מובנה מהתרבות הארגונית הכוללת. כחלק מובנה ויסודי ביישום מערך ניהול סיכונים, על הנהלת החברה ועובדיה לפעול בהתאם לתרבות ארגונית אשר תיתן מענה למרכיבים השונים בניהול הסיכונים. התרבות הארגונית בחברה תיתן דגש להשגת היעדים והמטרות העסקיות בצד יישום סטנדרטים גבוהים של התנהגות אתית בכל הרמות הארגוניות. מנהלי ועובדי החברה יפעלו בהתאם לקוד אתי, אשר יוגדר ע"י הנהלת החברה, יפעלו לקיום בקרה נאותה ויבטיחו ניהול סיכונים באופן הולם.
- **קביעת מטרות** – במסגרת הרצון להשגת היעדים העסקיים בחברה, מגדירה ההנהלה את מטרותיה ואת אסטרטגיית החברה ליישום מטרות ויעדים אלו. במקביל לקביעת המטרות והיעדים העסקיים על הנהלת החברה להגדיר את מטרותיה בניהול הסיכונים ואת תאבון הסיכון.
- **זיהוי אירועים** – אירוע מוגדר כמקרה הנגרם מגורם פנימי או חיצוני ואשר עלול לפגוע ביישום האסטרטגיה ובהשגת היעדים העסקיים של החברה. זיהוי האירועים הינו חלק חשוב בהערכת הסיכונים ומשמש כחלק מקדים/משלים לתהליך סקר הסיכונים שנערך בחברה. אירועים מתרחשים, כאמור, בעקבות מספר רב של גורמים פנימיים או חיצוניים. גורמים אלה מוגדרים אף כאינדיקטורים עיקריים לסיכון (Key Risk Indicators - KRI) ומהווים חלק חשוב בהבנה של הסיכונים בחברה. על הנהלת החברה לבחון וליישם תהליכי זיהוי של אירועים במסגרת הפעילות השוטפת בחברה.
- **סקר סיכונים וסקר מעילות והונאות** – סקר הסיכונים מהווה תשתית נוספת ומשלימה למיפוי האירועים לצורך הבנת מפת הסיכונים בחברה והמשאבים הנדרשים לניהולם. בסקר הסיכונים תבוצע הערכה לתדירותם והשלכתם של אירועים, צפויים ובלתי צפויים, על הפעילות העסקית של החברה. יש לבצע סקר סיכונים אחת לתקופה בהתאם להנחיות האוצר ועל בסיס מתודולוגיות הערכה מקובלות. במסגרת סקר הסיכונים יבוצע תהליך של הערכת הסיכונים התפעוליים וסיכוני מעילה והונאה בהתאם להנחיות האוצר.
- **תגובת הסיכון** – לאחר הערכת הסיכונים וקביעת מפת הסיכונים, על הנהלת החברה ונציגי היחידות להגדיר את תגובת החברה בעת התרחשות הסיכון. בבניית תגובת הסיכון יש לבחון שיקולי עלות אל מול תועלת ולבחור תגובה אשר תשקלל את מדדי הסבירות וההשלכה במסגרת תאבון הסיכון. תגובת הסיכון תכלול את המרכיבים הבאים:
 - הימנעות מהסיכון: לפעול לצורך הימנעות מהפעילויות והגורמים אשר גורמים להתרחשות הסיכון.
 - הפחתת הסיכון: לפעול להקטנת הסבירות ו/או ההשלכה של הסיכון.
 - העברה מלאה ו/או חלקית של סיכון: פעולות להעברת הסיכון או חלקו לגורמים חיצוניים כגון ביטוח.
 - קבלת הסיכון: ללא נקיטת פעולה כלשהי וקבלת הסיכון.
- **פעילויות בקרה** - פעילויות הבקרה הינם התהליכים, הנהלים והמערכות אשר עוזרים להבטיח את מזעור הסיכונים ויישום תגובת הסיכון. פעילויות הבקרה הינם לאורכה ולרוחבה של החברה ובכל הרמות והתהליכים. על הנהלת החברה והיחידות השונות לבחון את רמת הבקרה בהתאם להערכת הסיכונים התפעוליים ובהתאם לפוטנציאל הנזק. מערך הבקרה הפנימית בחברה יפעל בהתאם להנחיות הוראות האוצר ולעמידה בכללי הציות והאתיקה הארגונית.
- **מידע ותקשורת** - מידע הינו מרכיב חשוב לניהול השוטף בחברה כמו כן גם לצורך ניהול הסיכונים. מידע כגון אירועים פנימיים וחיצוניים הינו מרכיב מהותי בהערכת גורמי הסיכון והסיכון בכלל. על הנהלת החברה לפעול ליישום מערך איסוף מידע לצורך ניטור האירועים השונים וניתוח השלכתם על הסיכונים התפעוליים.

איילון חברה לניהול קופות גמל בע"מ

■ **ניטור ובקרה** – מערך ניהול הסיכונים יבוקר מדי תקופה בדרך של פעילויות בקרה שוטפות על תהליכי ניהול הסיכונים. פעילויות הבקרה והניטור יבוצעו כחלק שוטף מבקרת ההנהלה ובמסגרת הביקורת הפנימית של החברה.

■ **סיכוני מעילה והונאה**

במסגרת ניהול הסיכונים תפעל הנהלת החברה באופן ייחודי לאיתור סיכוני מעילות והונאות, לביצוע מיפויים בסיכונים אלו לצורך מניעת נזק כספי ישיר ועקיף הנגרם עקב המעילה וההונאה, ובנוסף גם נזק תדמיתי ונזקים עקיפים, הנובעים מההשפעה של אירועים מסוג זה על כלל ציבור הלקוחות של החברה.

הנהלת החברה תפעל להגברת המודעות וההבנה של נושא הסיכונים וחשיבות הטיפול בהם ברמת ההנהלה, ואצל כלל ציבור העובדים, שיסיעו במניעת מקרי מעילה והונאה.

יש ליישם נהלים ייחודיים, בהתאם להנחיות האוצר, למזעור סיכוני מעילה והונאה.

מבנה ארגוני תומך ניהול סיכונים

ניהול הסיכונים הינו מערך כלל ארגוני אשר מרוכז ע"י פונקציות/יחידות כלל ארגוניות. במערך זה, לכל יחידה עסקית ותפעולית תפקיד בתהליכי המיפוי, ההערכה, הניהול, הניטור והדיווח של הסיכונים.

בעלי תפקידים בניהול הסיכונים

האחריות לניהול סיכונים מוטלת על מנהלי היחידות, בהתאם לסמכויות שניתנה להם. פרק זה מתייחס למרכיבי מפתח של המבנה הארגוני בהיבטים של ניהול הסיכונים. המבנה הארגוני של הגורמים הייעודיים לנושא ניהול ובקרת סיכונים.

הפרדת תפקידים

המבנה הארגוני, התפעולי והעסקי יתמכו בהפרדת סמכויות ותפקידים בין בעלי תפקידים המבצעים פעילויות לבין בעלי תפקידים האמונים על בקרת הפעילויות. הפרדה זו תבוצע בהתאם למבנה הארגוני של היחידה ורמת הסיכון בתהליך. רמת הפרדת התפקידים הנדרשת נגזרת, בין היתר, מרמת הסיכון של היחידה/הפעילות, כגון: ברמת סיכון גבוהה הפרדה מלאה בין יזום התהליך, אישורו, ביצועו והבקרה עליו.

תפקידים רגישים והתאמתם לפונקציות אותן הם ממלאים

ההנהלה תוודא ביצוע מיפוי של תפקידים רגישים והגדרת הסטנדרטים למינוי עובדים מתאימים, בהיבטי מיומנות ויכולות אישיות, להתאמה לדרישות התפקיד ולסיכון השורשי הגלום בו. העובדים נדרשים להציג רמת מיומנות גבוהה לגבי הסיכונים השורשיים הגלומים בפעילויות ובתהליכים אותם הם נדרשים לבצע במטרה לזהות ולאו לצמצם ולאו לנטר סיכונים.

כוח אדם

אחד המרכיבים החשובים במערך ניהול הסיכונים ובמערך הבקרה הפנימית הינו המרכיב האנושי לרבות עובדי ומנהלי החברה. על הנהלת החברה לדאוג בכל עת כי לעובדי החברה יש הכשרה נאותה, ניסיון מתאים ויכולות טכניות הולמות. מנהלי היחידות יבחנו כי לעובדים קיימים המשאבים הנדרשים לצורך יישום הבקרות, כפי שהוגדרו במערך הבקרה הפנימית של החברה.

הכשרת עובדים

הנהלת החברה, בשיתוף עם מערך משאבי האנוש יבחנו כי לעובדים, בכל הדרגים, קיימת הבנה מלאה של תחומי אחריותם ברמה לרמות החלקים הקשורים ביישום בניהול הסיכונים ויישום הבקורות המתאימות. הכשרת העובדים תכלול גם את מרכיבי ניהול הסיכונים.

מהימנות עובדים

חלק נוסף ביישום כוח אדם מתאים ליישום מערך ניהול הסיכונים על הנהלת החברה לבחון בכל עת את מהימנות וישרם של העובדים השונים.

חופשה רציפה

על הנהלת החברה לבחון יישום כללי חופשה רציפה בהתאם להגדרת תפקידים רגישים ובהתאם להנחיות האוצר.

תמריצים

על הנהלת החברה ובשיתוף עם מערך משאבי אנוש לספק תמריצים מתאימים, לעובדי החברה ומנהליה, לשיפור ניהול הסיכונים בחברה.

הערכות החברה על השלכה של גורמי הסיכון

1. סיכוני שוק ההון - פעילות החברה מתבססת על שוק ההון המתאפיין בתנודתיות רבה ומושפע בעיקר מהליכים מדיניים, פוליטיים, ביטחוניים וכלכליים בארץ ובעולם. התנודות משפיעות על שערי המניות, על שיעורי הריבית, על שערי מטבע וכתוצאה מכך ההשפעה ישירה על תוצאות החברה הנגזרות משווי נכסי קופות הגמל המנוהלות על ידה.
2. פעילות החברה מושפעת מתחרות גלויה וסמויה מול המתחרים שהינם בתי השקעות וחברות ביטוח. כתוצאה מהתחרות חשופה החברה לעזיבת עמיתים את הקופות שבניהולה.
3. החברה כפופה להוראות המחוקק והממונה מטעמו הפועל להטיית עמיתי הקופות באמצעות הטבות מיסוייות ואחרות לקרנות הפנסיה, כתוצאה מכך החברה חשופה להקטנת החסכוניות לזמן ארוך בה והעדפת החיסכון לזמן ארוך בקרנות הפנסיה.
4. מוניטין החברה ושמה הטוב מהווה גורם חשוב בהתקשרות החברה עם עמיתים חדשים ושמירה על עמיתים קיימים.
5. סיכונים תפעוליים – פעילות החברה חשופה לסיכונים תפעוליים רבים ובניהם, ביצוע טעויות בתהליכי ההשקעות, טעויות בתהליך משיכת הכספים וכדומה. החברה פעלה למיפוי הסיכונים התפעוליים ולהערכת עוצמתם. החברה פעולת ניהול סיכונים אלו באופן שוטף.

איילון חברה לניהול קופות גמל בע"מ

להלן טבלה המתמצת את גורמי הסיכון המרכזיים העשויים להשפיע על עסקי החברה, בהתאם להערכת הנהלת החברה. גורמי הסיכון מתוארים על פי טיבם-סיכוני מקרו, סיכונים ענפיים וסיכונים מיוחדים לחברה.

סוג הסיכון	הערכת החברה	השפעה גדולה	השפעה בינונית	השפעה קטנה
סיכוני מקרו	תלות במצב בטחוני, פוליטי וכלכלי בארץ ובעולם		+	
סיכונים ענפיים	גידול בתחרות ובשינויים רגולטורים	+		
סיכונים ייחודיים לחברה	פגיעה במוניטין	+		

ממשל תאגידי

מבנה ניהול השקעות

ההכנסות מהשקעות מהוות מרכיב חשוב בהכנסות החברה ובתשואות המבוטחים שלה בביטוח חיים משתתף ברווחים ושל עמיתי הקרנות והקופות המנוהלות ע"י החברות הבנות שלה. השקעות אלה מתבצעות על פי הוראות דינים שונים לרבות תקנות ההשקעה בכל הנוגע להשקעות החברה, ותקנות מס הכנסה (כללים לאישור ולניהול קופות גמל) התשכ"ד-1964 בכל הנוגע להשקעות קרנות הפנסיה וקופות הגמל. טיוטת תקנות ההשקעות החדשה הנדונה הנמצאת על שולחנה של ועדת הכספים של הכנסת, אמורה לחול על כל הגופים המוסדיים.

השקעות החברה מתחלקות לתיק ההשקעות העצמי של החברה (נוסטרו) ותיק ההשקעות של הפוליסות המשתתפות ברווחים, בעוד שההכנסות מתיק הנוסטרו הן הכנסות של החברה, ההכנסות מתיק המשתתפת ברווחים נזקפות למבוטחים והחברה זכאית רק לדמי ניהול בגין ניהול התיק.

דירקטוריון החברה וכן הדירקטוריון של החברות הבנות המנהלות את קרנות הפנסיה וקופות הגמל מתווים את מדיניות ההשקעה הכוללת לכ"א מהחברות.

החל מחודש מרץ 2008 ועדת ההשקעות לעניין כספי הנוסטרו של החברה הינה ועדה משותפת להשקעות הנוסטרו של כל הגופים המוסדיים בקבוצת איילון.

החל מחודש דצמבר 2008 מונתה ועדת השקעות לכספי הפוליסות המשתתפת ברווחים שהרכבה האישי זהה להרכבי ועדות ההשקעה האחרות בקבוצת איילון לעניין השקעות של עמיתים (פנסיה וגמל).

ככלל ועדת ההשקעות של הנוסטרו מקיימת ישיבה אחת לחודש, לדיון וקבלת החלטות הנוגעות לתיק השקעות זה. ככלל ועדת ההשקעות של הפוליסות המשתתפות ברווחים מקיימת ישיבה אחת לשבועיים, לדיון וקבלת החלטות הנוגעות לתיק השקעות זה. הוועדות מקבלות בישיבותיהן, בין היתר, סקירות כלכליות, סקירות אודות מבנה תיקי ההשקעות והתשואות שהושגו. כל ועדה דנה במבנה תיק ההשקעות, בהתאמות נדרשות למצב השוק וקובעת את הקצאת הנכסים באפיקים השונים (כגון: צמודי מדד, מניות בארץ ובחו"ל, מט"ח, אג"ח ממשלתיות ואג"ח קונצרניות וכיו"ב). כמו כן, בפני הוועדה מובאות הצעות השקעה שונות הדורשות את אישורה, כגון השקעה באגרות חוב קונצרניות לא-סחירות ועוד.

ניהול ההשקעות השוטף מתבצע באגף ההשקעות של החברה הנותן שירותים בתחום זה עבור כל הגופים המוסדיים בקבוצה. לעובדים באגף זה ידע ויכולות מקצועיות נרחבים. חלק מתיקי ההשקעות של הקבוצה (נוסטרו, פנסיה וגמל) מנוהל ע"י מנהלי תיקים חיצוניים, בהם גם חברה קשורה. השימוש בשירותי מנהלי תיקים חיצוניים מיועד בין השאר לניצול הידע והניסיון של גופים שזאת ההתמחות שלהם, פיזור הסיכון לידי עבודה עם מספר מנהלי תיקים במקביל, השוואה שוטפת של ביצועי אגף ההשקעות עם אלו של מנהלי התיקים, וגמישות מבחינת יכולת ויסות הכספים בין גורמי ניהול ההשקעות על פי הביצועים של כ"א מהם.

תפקידי הדירקטוריון ואחריותו:

בחוק החברות, התשנ"ט-1999 נקבעו סמכויות הדירקטוריון כדלקמן:

הדירקטוריון יתווה את מדיניות החברה ויפקח על ביצוע תפקידי המנהל הכללי ופעולותיו, ובכלל זה:

- 1) יקבע את תכניות הפעולה של החברה, עקרונות למימונן וסדרי עדיפויות ביניהן.
- 2) יבדוק את מצבה הכספי של החברה, ויקבע את מסגרת האשראי שהחברה רשאית ליטול.
- 3) יקבע את המבנה הארגוני ואת מדיניות השכר.
- 4) רשאי להחליט על הנפקה של סדרת אגרות חוב.
- 5) אחראי לעריכת הדוחות הכספיים ולאישורם.
- 6) ידווח לאסיפה השנתית על מצב ענייני החברה ועל התוצאות העסקיות.
- 7) ימנה ויפטר את המנהל הכללי.
- 8) יחליט בפעולות ובעסקאות הטעונות אישורו לפי התקנון.
- 9) רשאי להקצות מניות וניירות ערך המירים למניות עד גבול הון המניות הרשום של החברה.
- 10) רשאי להחליט על חלוקת דיבידנד.
- 11) יחווה דעתו על הצעת רכש מיוחדת.

בחודש יולי 2007 פורסמו תקנות הפיקוח על שירותים פיננסיים (ביטוח)(דירקטוריון וועדותיו), התשס"ז-2007, הקובעות כללים להבטחת פעילותו התקינה של הדירקטוריון, הבטחת עצמאותו, כשירות חבריו, כללים למניעת ניגודי עניינים, נושאים בהם הדירקטוריון חייב לדון ולהחליט, נוכחות ומניין חוקי בשיבותיו. כן עוסקות התקנות בוועדות הדירקטוריון בכלל לרבות וועדת הביקורת. התקנות נכנסו לתוקף בחודש אוגוסט 2007, אולם תחולתן של חלק מההוראות הינו באפריל 2008 ויתרתן ביולי 2008.

בהמשך לחוזר המפקח מיום 1 בנובמבר 2006 דירקטוריון החברה בישיבתו מיום 19/4/2007 אישר נוהל לפעילות הדירקטוריון וועדותיו הקובע בין השאר כללים לגבי:

מועדי התכנסות הדירקטוריון וועדותיו.

מקום ההתכנסות וצורתה.

צורת קבלת החלטות בדירקטוריון.

מעקב אחר החלטות הדירקטוריון.

דוחות שתגיש החברה לדירקטוריון

השתלמויות לדירקטורים.

הדירקטוריון ביקש להכניס מספר שינויים בנוהל תוך התייעצות עם יועציה המשפטיים של החברה ולהביא את הנוסח המתוקן לישיבה הבאה.

ועדת ביקורת

במסגרת התיקונים שהוכנסו לחוק הפיקוח בחקיקת בכר, החל משנת 2006 חובה להקים וועדת ביקורת במבטח. בחברה הוקמה וועדת ביקורת עוד קודם לתיקון האמור.

וועדת הביקורת מונה שלושה חברים. יו"ר הוועדה ורוב חבריה הינם דירקטורים חיצוניים. לפחות מחצית מחברי הוועדה בעלי מומחיות חשבונאית ופיננסית כנדרש.

הוועדה מתכנסת ל- 4 ישיבות לפחות במהלך שנה קלנדארית. בשנת 2008 התקיימו 8 ישיבות של וועדת הביקורת.

תפקידי וועדת הביקורת כפי שנקבעו בחוק החברות הינם לעמוד על ליקויים בניהול העסקי של החברה, בין השאר תוך התייעצות עם המבקר הפנימי של החברה או עם רו"ח המבקר, ולהציע לדירקטוריון דרכים לתיקונים. בנוסף, מתפקידה של וועדת הביקורת להחליט אם לאשר פעולות ועסקאות הטעונות אישורה בהתאם לקבוע בחוק.

בתקנות הפיקוח על שירותים פיננסיים (ביטוח) (דירקטוריון וועדותיו), התשס"ז-2007 אשר נכנסו לתוקף בהקשר זה ביום 28 למרץ 2008, נקבע כי וועדת הביקורת תקיים דיון ותקבל החלטות בנושאים שלפי חוק החברות עליה לדון ולהחליט בהם, ובנושאים אלה לפחות:

- (1) מינוי רואה חשבון מבקר או החלפתו.
- (2) מתן המלצה בדבר שכרו של רואה החשבון המבקר בעד פעולת הביקורת.
- (3) קביעת שירותים נוספים שנותן רואה החשבון המבקר שאינם פעולת ביקורת.
- (4) מתן המלצה לדירקטוריון בדבר שכרם ואופן תגמולם של המבקר הפנימי ושל עובדי מערך הביקורת הפנימית.

- (5) שמירה על אי-תלות של רואה החשבון המבקר ושל המבקר הפנימי.
- (6) חוות דעתו של רואה החשבון המבקר לגבי דוחות כספיים.
- (7) נאותות הדוחות הכספיים, ובכלל זה המדיניות החשבונאית, שלמות הגילוי וסקירת הבקורות הפנימיות.
- (8) קיום הוראות כל דין וכללים מקצועיים ואתיים החלים על החברה, על נושאי משרה בה ועל עובדיה;
- (9) אישור תכנית העבודה השנתית והרב שנתית של המבקר הפנימי.
- (10) דיון בדוחות המבקר הפנימי וכן מעקב אחר תיקון הליקויים שנמצאו בדוחות;
- (11) מתן המלצה לדירקטוריון באשר לפעולות המתחייבות מדוחות ביקורת מטעם המפקח ומהחלטות המפקח בתלונות שהוגשו נגד מבטח לפי סעיפים 60 עד 62 לחוק הפיקוח על הביטוח, שהעתק מהן הועבר למבקר הפנימי.
- (12) אישור מראש של השקעה בצד קשור או עסקה של החברה עם צד קשור.
- (13) קביעת נהלים לטיפול בתלונות עובדים.
- (14) כל נושא שהמפקח דרש להעמיד על סדר היום.
- בחברה קיימת ועדת מאזן אשר באחריותה הדיון וקבלת ההחלטות בנושאים המפורטים בסעיפים (6) ו-(7) לעיל.
- א.** לעמוד על ליקויים בניהול העסקי של החברה, בין השאר תוך התייעצות עם המבקר הפנימי של החברה או עם רואה החשבון המבקר, ולהציע לדירקטוריון דרכים לתיקונם.
- ב.** להחליט אם לאשר פעולות ועסקאות הטעונות אישור של ועדת הבקורות.
- ג.** המלצה לאסיפה הכללית של החברה בעניין מינוי של רואה החשבון המבקר.
- ד.** מתן המלצה לאסיפה הכללית של החברה או לדירקטוריון, לפי העניין, בדבר שכרו של רואה החשבון המבקר בעד פעולת הבקורות.
- ה.** קיום הוראות כל דין וכללים מקצועיים ואתיים החלים על החברה, על נושאי משרה בה ועל עובדיה.
- ו.** אישור תוכנית עבודה שנתית או תקופתית למבקר הפנים, לרבות אישור היקפה ומעקב אחר יישומה.

- ז. דיון על הדוח שהגיש המבקר הפנימי וממצאיו וכן מעקב אחר תיקון הליקויים שנמצאו בדוח.
- ח. אישור מראש של השקעה של החברה בצד קשור או עסקה של החברה עם צד קשור במסגרת שקעותיו.
- ט. כל נושא שהמפקח דרש להעמיד על סדר היום.

ועדת השקעות:

תפקידי ועדות ההשקעה הם:

- א. קביעת מדיניות ההשקעות של החברה במסגרת המדיניות העסקית הכוללת של החברה.
- ב. אישור עסקאות מסוימות ושיעורי אחזקה בניירות ערך מסוגים שונים טרם ביצועם.
- ג. הנחיית בעלי התפקידים שעוסקים בהשקעות החברה ביישום מדיניות ההשקעות שנקבעה בהתאם להחלטות הועדה.
- ד. לבצע כל תפקיד אחר שטיל עליה הדירקטוריון או ממונה.
- ה. קביעת אמות מידה לבחינת יישום מדיניות ההשקעות נקבעה.

בקרת יישום מדיניות ההשקעות נקבעה.

- בכל אחת מועדות ההשקעה (משתתפת ונוסטרו) מכהנים 3 חברים.
- ועדת השקעות-משתתפת מתכנסת כל שבועיים ואילו ועדת השקעות-נוסטרו מתכנסת פעם בחודש.

ועדת אשראי:

פעילותה של ועדת אשראי הוסדרה בחוזרי המפקח. ועדת השקעות שכלל הנכסים שבתחום טיפולה עולה על 5 מיליארד ש"ח והיקף האשראי שלה עולה על 15% מתוך כלל הנכסים שבתחום טיפולה חייבת להקים ועדת אשראי. תפקידה העיקרי של ועדת האשראי הוא לדון בכל עסקאות האשראי ובהשקעות באג"ח לא סחיר. בעסקאות אג"ח לא סחיר הועדה דנה רק בעסקאות מעבר לסכום מסוים או מתחת לדירוג מסוים, על-פי מדרג הסמכויות כפי שועדת ההשקעות קבעה.

ועדת אשראי יכולה להיות משותפת לגופים מוסדיים הנשלטים בידי אותו בעל שליטה בכללים שנקבעו בחוזר, ואכן כך נעשה בקבוצת איילון.

חבר בוועדת אשראי יהיה מי שהינו בעל מומחיות וניסיון מוכחים בתחום האשראי. בוועדת האשראי לא יכהן מי שעוסק בניהול השקעות או בהעמדת אשראי של הגוף המוסדי. בוועדת האשראי יכהנו לפחות שני חברים בעלי כשירות לכהן כדירקטורים חיצוניים. יכול שיכהנו בוועדה זו גם חברים בוועדת השקעות שמינתה אותם בהתאם למגבלות שנקבעו בחוזר.

