

איילון חברה לניהול קופות גמל בע"מ

תאור עסקי התאגיד

הדוח כולל מידע צופה פני עתיד, כהגדרתו בחוק ניירות
ערך, התשכ"ח-1968.
מידע צופה פני עתיד הינו מידע בלתי וודאי לגבי העתיד,
המבוסס על אינפורמציה הקיימת בקופה במועד הדוח
וכולל הערכות של הקופה או כוונות שלה נכון למועד
הדוח.

התוצאות בפועל עשויות להיות שונות באופן מהותי מן
התוצאות המוערכות או משתמעות ממידע זה. במקרים
מסוימים, ניתן לזהות קטעים המכילים מידע צופה פני
עתיד על-ידי הופעת מילים כגון: "החברה מעריכה",
"החברה סבורה", "צפוי/ה" וכדומה, אך ייתכן כי מידע
זה יופיע גם בניסוחים אחרים.

תוכן העניינים

4	תיאור ההתפתחות הכללית של עסקי החברה	א'
4	הגדרות	.1
5	פעילות החברה ותיאור התפתחות עסקיה	.2
6	תיאור הסביבה העסקית וסקירת שוק קופות הגמל	.3
7	תחומי פעילות	.4
9	תרשים מבנה אחזקות של החברה	.5
10	השקעות בהון התאגיד ועסקאות במניותיו	.6
10	חלוקת דיבידנדים	.7
11	מידע כספי לגבי תחומי הפעילות של החברה	ב'
11	מידע כספי לגבי תחומי פעילות החברה	.1
12	הסביבה הכללית והשפעת גורמים חיצוניים על פעילות החברה	.2
18	תיאור ומידע על תחומי הפעילות של החברה	ג'
18	מידע כללי על תחום הפעילות	.1
21	מגבלות, חקיקה, תקינה ואילוצים מיוחדים החלים על תחום הפעילות.	.2
26	מבנה התחום והשינויים שחלים בו	.3
27	מוצרים ושירותים	.4
28	פילוח הכנסות ורווחיות מוצרים ושירותים	.5
28	לקוחות /עמיתים	.6
28	שיווק והפצה	.7
29	תחרות	.8
29	עונתיות	.9
29	רכוש קבוע ומתקנים	.10
29	נכסים לא מוחשיים	.11
30	הון אנושי	.12
32	ספקים ונותני שירותים	.13
32	השקעות	.14
33	מימון	.15
33	מיסוי	.16
34	הסכמים מהותיים	.17
34	הליכים משפטיים	.18
34	אירועים חריגים	.19
34	גילוי לבקרות ונהלים	.20
35	יעדים ואסטרטגיה עסקית	.21
35	צפי להתפתחות בשנה הקרובה	.22
36	ניהול הסיכונים בחברה	.23

א. תיאור ההתפתחות הכללית של עסקי החברה

1. הגדרות

למען הנוחות, בדוח זה תהיינה לקיצורים הבאים המשמעות הרשומה לצידם:

איילון חברה לניהול קופות גמל בע"מ	החברה
איילון אחזקות בע"מ וחברות הבת שלה	קבוצת איילון
איילון חברה לביטוח בע"מ – חברה האם	איילון ביטוח
איילון אחזקות בע"מ	איילון אחזקות
הממונה על שוק ההון, הביטוח והחסכון במשרד האוצר	הממונה
מעלות החברה הישראלית לדירוג ניירות ערך בע"מ	מעלות
מידרוג בע"מ	מידרוג
מודייס או S&P	מדרג זר
חוק להסדרת העיסוק ביעוץ השקעות ובניהול תיקי השקעות, התשנ"ד – 1995.	חוק ייעוץ השקעות
חוק החברות, התשנ"ט-1999	חוק החברות
חוק להגברת התחרות ולצמצום הריכוזיות וניגודי העניינים בשוק ההון בישראל (תיקוני חקיקה), התשס"ה – 2005	חוק הגברת התחרות
חוק הפיקוח על שירותים פיננסיים (קופות גמל), התשס"ה – 2005 והתשס"ח – 2008.	חוק קופות גמל
חוק הפיקוח על שירותים פיננסיים (עיסוק ביעוץ פנסיוני ובשיווק פנסיוני), התשס"ה – 2005	חוק הייעוץ הפנסיוני
חוק להסדרת העיסוק ביעוץ השקעות ובניהול תיקי השקעות, התשנ"ד-1995	חוק ייעוץ השקעות
חוק השקעות משותפות בנאמנות, התשנ"ד-1994	חוק השקעות משותפות בנאמנות
תקנות מס הכנסה (כללים לאישור וניהול קופות גמל), התשכ"ד-1964	תקנות קופות גמל
דולר ארה"ב	דולר
שקל חדש	₪
פקודת מס הכנסה (נוסח חדש), התשכ"א-1961	פקודת מס הכנסה
הבורסה לניירות ערך בתל אביב בע"מ	בורסה
הסכום שמפקיד עמית בקופת גמל או בקרן השתלמות	דמי גמולים
סך הסכומים הנזקפים לזכות העמיתים בקופת הגמל, קרן ההשתלמות ובקופה מרכזית לפיצויים	צבירה
כהגדרתו בהוראות אגף שוק ההון באוצר	גוף מוסדי

2. פעילות החברה ותיאור התפתחות עסקיה

איילון חברה לניהול קופות גמל הינה חברת בת בבעלות מלאה של "איילון חברה לביטוח בע"מ", שהינה חברת בת בבעלות "איילון אחזקות בע"מ" (חברה ציבורית הרשומה למסחר בבורסה בתל אביב). החברה הוקמה ביום 10.10.05 והחלה את פעילותה התפעולית ביום 25.6.06.

פעילות החברה ותיאור התפתחות עסקיה:

- א. ביום 24.1.2006 נחתם הסכם בין בנק אגוד לישראל בע"מ ואיגוד ניהול קופות גמל בע"מ (להלן: "איגוד גמלי") לבין איילון חברה לניהול קופות גמל בע"מ (להלן: "איילון גמלי") לפיו איגוד גמל תמכור ותעביר לאיילון גמל את כל זכויותיה והתחייבויותיה בקופות הגמל התגמולים, הפיצויים וקרנות ההשתלמות שנוהלו על ידי איגוד גמל במועד חתימת ההסכם. ביום 28.6.06 הושלמה העסקה וקופות הגמל שנוהלו על ידי אגוד גמל הועברו לניהול איילון גמל בגין תמורה בסך של כ- 29 מליון ₪. יתרת נכסי קופות אלו ליום 31.12.07 הסתכמה לסך של כ- 869 מ' ₪. הקופות שנרכשו מבנק אגוד (למעט קופת התגמולים "מצוק") המשיכו להיות מתופעלות באמצעות חברת פיק כהן שירותי מיכון ובקרה בע"מ.
- ב. ביום 1.02.2006 נחתם הסכם בין קרן מקפת מרכז לפנסיה ותגמולים א.ש. בע"מ (בניהול מיוחד) (להלן: "מקפת") לבין איילון חברה לניהול קופות גמל בע"מ (להלן: "איילון גמלי") לפיו מקפת תמכור ותעביר לאיילון גמל את כל זכויותיה והתחייבויותיה הקשורות בניהולן של קופות הגמל לתגמולים ופיצויים וקרנות השתלמות קופה מרכזית לפיצויים שנוהלו על ידי מקפת במועד חתימת ההסכם. ביום 25.7.06 הושלמה העסקה וקופות הגמל שנוהלו על ידי מקפת הועברו לניהול איילון גמל בתמורה של כ- 17 מליון ₪. היקף הצבירה בקופות שהועברו מסתכם לסך של כ- 541 מ' ₪ ליום 31.12.07.
- ג. ביום 17 באוגוסט 2006 חתמה החברה על הסכם עם בנק הפועלים בע"מ למתן שירותים תפעוליים לקופות מקפת בתמורה לסך של 0.1% לשנה משווי הנכסים המתופעלים. העברת התפעול בוצעה ביום 30.10.2006. התשלום מבוצע מידי חודש (0.1%/12).
- ד. ביום 15.3.07 חתמו איילון חברה לביטוח בע"מ והחברה על הסכם עם בנק אוצר החייל בע"מ (להלן: "אוצר החייל") לרכישת פעילות ניהול קופות הגמל הבאות: "הביטחון" ליד בנק אוצר החייל בע"מ, "הביטחון" קופה מרכזית לפיצויים בע"מ, "ביצרון" קופת גמל ליד בנק אוצר החייל בע"מ, "שריון" קופת גמל לתגמולים לעצמאיים ליד בנק אוצר החייל בע"מ ו- "סמדר" קרן השתלמות בע"מ (להלן "קופות הגמלי").
- לאחר שהתקיימו התנאים המתלים השונים והנחוצים לשם השלמת העסקה, היא הושלמה ביום 1 ביולי 2007. בגין רכישת פעילות קופות הגמל שולם לבנק אוצר החייל סך כולל של כ-61 מליון ₪ וזאת על בסיס מצבת הנכסים המנוהלים נכון ליום 29 ביוני 2007 אשר עמדה על סך של כ- 2,130 מליון ₪. היקף הנכסים הצבורים ליום 31.12.07 מסתכם לסך של 2,055 מליון ₪.
- בנוסף, חתמו הצדדים על הסכם תפעול והסכם הפצה אשר נכנס לתוקף עם השלמת העסקה. תקופת הסכם התפעול הינה למשך חמש שנים מיום השלמת העסקה עם אופציות להארכתו אלא אם מי מהצדדים לא ירצה בכך, והיא בתמורה לסך של 0.1% לשנה משווי הנכסים המתופעלים.
- ה. ביום 9 באוגוסט 2007 חתמה החברה על הסכם עם קופת התגמולים של עובדי בנק אוצר החייל בע"מ (להלן: קופת עובדי הבנק) להעברת ניהול קופת עובדי הבנק ומכלול הזכויות וההתחייבויות של הקופה בהתאם לסעיף 41 לחוק קופות גמל. היקף הנכסים המנוהלים בקופת עובדי הבנק ליום 31 בדצמבר 2007 הוא 157.8 מליון ₪.
- העסקה הינה ללא תמורה ועל פי מתווה של נוהל העברת ניהול מרצון של קופת גמל המנוהלת בנאמנות לחברה מנהלת אחרת בהתאם לחוק קופות גמל ועל פי נוהל הפיכת קופת גמל המאוגדת כתאגיד להיות מנוהלת בנאמנות בידי חברה מנהלת.
- העסקה אשר הייתה כפופה להתקיימותם של תנאים מתלים שונים ובכלל זה אישורים הנדרשים מצד הממונה על שוק ההון, ביטוח וחסכון במשרד האוצר והממונה על הגבלים עסקיים, הושלמה לאחר תאריך הדוחות הכספיים, בתחילת 2008. הקופה תתופעל על ידי בנק אוצר החייל, בדומה להסכם התפעול המתייחס לשאר הקופות שנרכשו מבנק אוצר החייל.

ו. ביום 1.9.07 הועברו לחברה קופות גמל מסלוליות, קרנות השתלמות מסלוליות וקופות פיצויים מסלוליות שנוהלו באמצעות לאומי גמל בע"מ, ללא תמורה ולפי מתווה של העברת חברה מנהלת מרצון. היקף נכסי הקופות שהועברו מלאומי מסתכם לסך של 79.3 מ' ₪ ליום 31.12.07. עם העברת קופות אלו לאיילון גמל יושם הסכם התפעול עם לאומי שירותי שוקי הון בע"מ ולפיו יתופעלו קופות אלו כמו גם קופת "מצוק" (שנרכשה מבנק אגוד) בתמורה לדמי תפעול בשיעור של 0.1% לשנה.

ז. ביום 5 בדצמבר 2007 חתמה החברה על הסכם עם קופת התגמולים שליד בנק אגוד לישראל בע"מ (להלן: קופת עובדי אגוד) להעברת ניהול קופת עובדי אגוד ומכלול הזכויות וההתחייבויות של הקופה בהתאם לסעיף 41 לחוק קופות גמל. ועל פי נוהל הפיכת קופת גמל המאוגדת כתאגיד להיות מנוהלת בנאמנות בידי חברה מנהלת. היקף הנכסים המנוהלים בקופת הגמל הוא כ- 129.5 מליון ₪, ליום 31 בדצמבר 2007. העסקה הינה ללא תמורה. השלמת העסקה כפופה להתקיימותם של תנאים מתלים שונים. בכלל זה אישורים הנדרשים מצד הממונה על שוק ההון, ביטוח וחסכון במשרד האוצר והממונה על הגבלים עסקיים.

ח. החברה חתמה על הסכמי הפצה עם בנק אגוד בע"מ, בנק הפועלים בע"מ, בנק לאומי לישראל בע"מ, בנק ערבי-ישראלי, בנק אוצר החייל בע"מ, בנק דיסקונט בע"מ ובנק מרכנתיל דיסקונט בע"מ, לתשלום דמי הפצה. בגין יעוץ פנסיוני הניתן לעמיתים המיועצים על ידי בנקים אלו בכפוף לדמי הניהול המירביים שייקבעו על ידי האוצר שכיום הינם בהיקף של 0.25% לשנה. בין בנק אגוד לחברה המנהלת קיימים חילוקי דעות לגבי אופן חישוב עמלת שירותים לעמיתים שכירים המתייחס לתקופה שמיום מכירת הקופות (28.6.06) ועד לנובמבר 2007 שבו קיבל הבנק רשיון ייעוץ פנסיוני גם לעמיתים שכירים. בכוננת הצדדים לפנות לאגף שוק ההון באוצר לקבלת הנחיות.

3. תיאור הסביבה העסקית וסקירת שוק קופות הגמל

סה"כ נכסי הקופות במיליארדי ₪ בענף הגמל וקרנות ההשתלמות בישראל, לפי סוג קופה:

תשואה ממוצעת	סה"כ נכסים	מטרה אחרת	מרכזיות לפיצויים	השתלמות	תגמולים ואישיות לפיצויים	
8.49%	274,423	1,042	21,266	86,597	165,517	12/2007
7.31%	255,537	1,000	19,799	79,900	154,838	12/2006

4. תחומי פעילות

החברה פועלת, כאמור, בתחום החסכון הפנסיוני לטווח בינוני וארוך. משקלה היחסי של החברה במקטע בו הינה פועלת הינו כ- 1.3% מסה"כ היקף הנכסים המנוהלים בענף קופות הגמל בישראל. החברה מנהלת בנאמנות עבור עמיתיה השקעות כספים המופקדים לקופות בידי העמיתים באפיקי השקעה שונים לטווח בינוני וארוך. תמורת הניהול גובה החברה מהעמיתים דמי ניהול בכפוף לחוק קופות גמל והוראות הממונה. בין עמיתי הקופות נכללים עמיתים פרטיים, מכל תחומי המשק ובנוסף מעסיקים שונים - מערכות הבטחון, בנקים, חברות פרטיות ואחרים.

איילון חברה לניהול קופות גמל מנהלת כספי עמיתים באמצעות שלושה תחומי פעילות עיקריים: קופות תגמולים לשכירים ולעצמאים, קרנות השתלמות וקופות פיצויים מרכזיות. נכון ליום אישור דוחות החברה, מנהלת החברה, בחלוקה לפי סוגים, את הקופות הבאות:

קופות גמל

שם הקופה	מספר אישור מ"ה	הבנק בו פועלת הקופה	שם המתפעל	רו"ח הקופה	סה"כ נכסים ליום 31.12.07
מצוק – קופת תגמולים לעצמאים, שכירים ואישית לפיצויים	953	בנק לאומי	לאומי שירותי שוק ההון בע"מ	פיק כהן פינפטר ושות'	145.8
רכס – קופת תגמולים לעצמאים, שכירים ואישית לפיצויים	1138	בנק אגוד	פיק כהן מיכון ובקרה בע"מ	פיק כהן פינפטר ושות'	1.5
קרן מקפת קרן פיצויים ותגמולים	511	בנק הפועלים	בנק הפועלים	צבי ורדי ושות'	497.6
הבטחון קופת גמל לתגמולים ולפיצויים	258	אוצר החייל	אוצר החייל	סומך חייקין KPMG	514.6
ביצרון – קופת גמל לתגמולים ופיצויים	409	אוצר החייל	אוצר החייל	סומך חייקין KPMG	390.4
שריון – קופת גמל לתגמולים ולפיצויים	440	אוצר החייל	אוצר החייל	סומך חייקין KPMG	86.0
איילון גמל מסלול כללי	1066	בנק לאומי	לאומי שירותי שוק ההון בע"מ	סומך חייקין KPMG	לא פעיל
איילון גמל מסלול מניית	1062	בנק לאומי	לאומי שירותי שוק ההון בע"מ	סומך חייקין KPMG	7.3
איילון גמל מסלול צמוד מדד	1064	בנק לאומי	לאומי שירותי שוק ההון בע"מ	סומך חייקין KPMG	לא פעיל
איילון גמל מסלול מט"ח	1063	בנק לאומי	לאומי שירותי שוק ההון בע"מ	סומך חייקין KPMG	0.4
איילון גמל מסלול כללי ב'	1067	בנק לאומי	לאומי שירותי שוק ההון בע"מ	סומך חייקין KPMG	27.3
איילון גמל מסלול שקלי	1065	בנק לאומי	לאומי שירותי שוק ההון בע"מ	סומך חייקין KPMG	לא פעיל
איילון גמל מסלול טווח קצר	1068	בנק לאומי	לאומי שירותי שוק ההון בע"מ	סומך חייקין KPMG	לא פעיל
איילון קופת תגמולים ופיצויים	230	אוצר החייל	אוצר החייל	סומך חייקין KPMG	הועברה לבעלותנו ב- 1.1.08

קרנות השתלמות

שם הקרן	מספר אישור מ"ה	הבנק בו פועלת הקופה	שם המתפעל	רו"ח הקופה	סה"כ נכסים ליום 31.12.07
משגב – קרן השתלמות לשכירים ועצמאים	564	בנק אגוד	פיק כהן מיכון ובקרה בע"מ	פיק כהן פינפטר ושות'	374.4
איילון הייטק השתלמות	679	בנק אגוד	פיק כהן מיכון ובקרה בע"מ	פיק כהן פינפטר ושות'	21.1
איילון קרן השתלמות לשכירים ועצמאים	1143	בנק אגוד	פיק כהן מיכון ובקרה בע"מ	פיק כהן פינפטר ושות'	4.2
קרן מקפת קרן השתלמות	514	בנק הפועלים	בנק הפועלים	צבי ורדי ושות'	26.5
סמדר - קרן השתלמות	398	אוצר החייל	אוצר החייל	סומך חייקין KPMG	955.5
איילון השתלמות מסלול מניות	1055	בנק לאומי	לאומי שירותי שוק ההון בע"מ	סומך חייקין KPMG	5.8
איילון השתלמות מסלול מט"ח	1056	בנק לאומי	לאומי שירותי שוק ההון בע"מ	סומך חייקין KPMG	0.1
אילון השתלמות מסלול צמוד מדד	1057	בנק לאומי	לאומי שירותי שוק ההון בע"מ	סומך חייקין KPMG	לא פעיל
איילון השתלמות מסלול שקלי	1058	בנק לאומי	לאומי שירותי שוק ההון בע"מ	סומך חייקין KPMG	לא פעיל
איילון השתלמות מסלול כללי	1059	בנק לאומי	לאומי שירותי שוק ההון בע"מ	סומך חייקין KPMG	3.0
איילון השתלמות מסלול כללי ב'	1060	בנק לאומי	לאומי שירותי שוק ההון בע"מ	סומך חייקין KPMG	27.3
איילון השתלמות מסלול טווח קצר	1061	בנק לאומי	לאומי שירותי שוק ההון בע"מ	סומך חייקין KPMG	לא פעיל

קופות פיצויים מרכזיות

שם הקופה	מספר אישור מ"ה	הבנק בו פועלת הקופה	שם המתפעל	רו"ח הקופה	סה"כ נכסים ליום 31.12.07
איילון קופה מרכזית לפיצויים ב'	246	בנק אגוד	פיק כהן מיכון ובקרה בע"מ	פיק כהן פינפטר ושות'	303.4
תצפית – קופה מסלולים מרכזית לפיצויים	615	בנק אגוד	דב סיני	פיק כהן פינפטר ושות'	22
איילון מרכזית לפיצויים א' (בתהליך הסבה לקופה להשת. בפנסייה תקציבית)	1160	בנק אגוד	בנק הפועלים	פיק כהן פינפטר ושות'	לא פעילה
קרן מקפת מרכזית לפיצויים	512	בנק הפועלים	בנק הפועלים	צבי ורדי ושות'	17.1
הביטחון – קופת גמל מרכזית לפיצויים	268	אוצר החייל	אוצר החייל	סומך חייקין KPMG	108
איילון לפיצויים מסלול מט"ח	1069	בנק לאומי	לאומי שירותי שוק ההון בע"מ	סומך חייקין KPMG	1.2
איילון לפיצויים מסלול צמוד מדד	1070	בנק לאומי	לאומי שירותי שוק ההון בע"מ	סומך חייקין KPMG	2.2
איילון לפיצויים מסלול שקלי	1071	בנק לאומי	לאומי שירותי שוק ההון בע"מ	סומך חייקין KPMG	לא פעיל
איילון לפיצויים מסלול כללי	1072	בנק לאומי	לאומי שירותי שוק ההון בע"מ	סומך חייקין KPMG	6.6

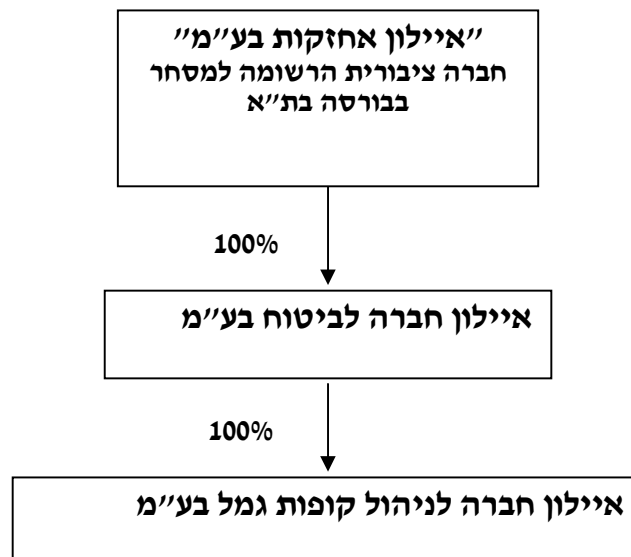
שינוי תקנונים:

ביום 5.3.2008 אושרו שינויי תקנונים של הקופות שנרכשו מ"מקפת" והקופות שנרכשו מבנק אוצר החייל כדלקמן:

1. תקנוני קופות הגמל (בעיקר תקנוני מקפת) הותאמו לקופות גמל במעמדן המשפטי החדש כתכניות ולא כקופות גמל תאגידיות.
2. התקנונים הותאמו להוראות ההסדר התחוקתי כפי שהינו כיום.
3. הועלתה תקרת דמי הניהול לשעור מקסימלי של 2% לשנה.
4. רשימת נושאים שתוקנו / הוספו:
 - א. הגדרות – הותאמו להסדר התחוקתי.
 - ב. שם קופה – תוקן בהתאם.
 - ג. מטרת הקופה
 - ד. חובות החברה המנהלת על פי ההסדר התחוקתי.
 - ה. ניהול הקופה
- ו. חברות בקופה, זכויות העמיתים בקופה, הפקדות ומשיכות בקופה, שינוי הוראות מוטבים, סכומים ששולמו בטעות לעמית או לזכאים מטעמם.
5. הלוואות – אושרה האפשרות למתן הלוואות מכספי הקופה ובכפוף להסדר התחיקתי.
6. קופות גמל שריון וביצרון שהיו עד לאישור, קופות לתגמולים לעצמאים בלבד, אושרו גם כקופות גמל לתגמולים לשכירים ולקופות גמל אישית לפיצויים.
7. קרן ההשתלמות "מקפת קרן השתלמות" שהיתה עד לשנוי קרן ההשתלמות לשכירים בלבד אושרה כקרן השתלמות לשכירים ולעצמאיים.

5. תרשים מבנה הבעלות בחברה המנהלת

להלן מבנה הבעלות בחברה:



6. השקעות בהון התאגיד ועסקאות במניותיו

הונה הרשום של החברה הינו בסך 50,000,000 ₪ ע.ג. המורכב ממניות רגילות בנות 1 ₪ ע.ג. כל אחת. הונה המונפק של החברה ליום 31.12.07 הינו בסך 12,750,000 ₪, המורכב ממניות רגילות בנות 1 ₪ ע.ג. כל אחת. כל מניות ההון המונפק נפרעו במלואן. כל מניות החברה מוחזקות על ידי איילון חברה לביטוח בע"מ.

ההון העצמי של החברה ליום המאזן הינו בהתאם לנדרש על פי תקנות האוצר.

7. חלוקת דיבידנדים

החברה לא חילקה דיבידנדים.

ב. מידע כספי לגבי תחומי הפעילות של החברה

1. מידע כספי לגבי תחומי פעילות החברה

בשנת 2007 סיימה החברה את פעילותה בהפסד של כ- 6,553 אלפי ש"ח לעומת הפסד של 2,891 אלפי ₪ לתקופה של שבעה חודשים (מיום תחילת פעילות החברה) שהסתיימה ביום 31 בדצמבר 2006. החברה הינה חברה בע"מ הרשומה כעוסק מורשה, בהתאם לחוק מס ערך מוסף. ההכנסות מדמי הניהול הרשומות בספרי החברה כהכנסה, הינן לאחר הפחתת מע"מ עסקאות.

שנת 2007 (באלפי ₪)

מצרפי	קופות מרכזיות לפיצויים	קרנות השתלמות	קופות גמל לתגמולים ופיצויים	
16,197	2,861	4,940	8,396	הכנסות מדמי ניהול
39				מהשקעות במזומנים ובשווי מזומנים ובני"ע סחירים
15,430				עלויות המיוחסות לתחום הפעילות- הוצאות הנהלה וכלליות
302				עמלות הפצה בגין ייעוץ פנסיוני
105				הוצאות דמי ניהול
3,387				הוצאות מימון
3,565				הפחתת רכוש אחר
(6,553)				הפסד לתקופה/ לשנה
3,550,000	461,000	1,418,000	1,671,000	סך נכסים מנוהלים
298,510	33,800	210,300	54,410	סך הפקדות והעברות לקופות
340,500	47,640	190,840	102,020	סך משיכות והעברות מהקופות
	11.64-(1.38)	18.44-(2.31)	22.37-(0.48)	טווח תשואות ממוצעות נומינליות ברוטו

לתקופה של שבעה חודשים שהסתיימה ביום 31 בדצמבר 2006 (באלפי ₪)

מצרפי	קופות מרכזיות לפיצויים	קרנות השתלמות	קופות גמל לתגמולים ופיצויים	
4,265	1,240	1,271	1,754	הכנסות מדמי ניהול
11				מהשקעות במזומנים ובשווי מזומנים
4,679				עלויות המימון לתחום הפעילות- הוצאות הנהלה וכלליות
210				הוצאות דמי ניהול
1,154				הוצאות מימון
1,124				הפחתת רכוש אחר
(2,891)				הפסד לתקופה/ לשנה
1,398,130	363,130	419,300	615,700	סך נכסים מנוהלים
135,673	22,568	69,965	43,140	סך הפקדות והעברות לקופות
205,891	52,405	92,303	61,183	סך משיכות והעברות מהקופות
	7.38%-9.43%	7.69%-9.68%	8.42%-9.1%	טווח התשואות ממוצעות נומינליות ברוטו

2. הסביבה הכללית והשפעת גורמים חיצוניים על פעילות החברה

להלן סקירת הגורמים החיצוניים העיקריים המשפיעים על פעילות החברה בהתאם להערכתה:

1. שוק ההון

החברה מנהלת השקעות בנאמנות עבור עמיתי קופות הגמל בעיקר באמצעות השקעות בשוק ההון בארץ ובעולם. שווקי ההון בישראל ובעולם מושפעים ומאופיינים בתנודתיות כתוצאה מאירועים מדיניים, פוליטיים, כלכליים וביטחוניים הן בגבולות מדינת ישראל והן ברחבי העולם. מחירי הנכסים מושפעים בשווקי ההון באופן ישיר ממספר גורמים נוספים: שינוי בשיעורי האינפלציה ובהתאם בשיעורי הריבית בארץ ובעולם, זרימת או משיכת כספי משקיעים זרים ותנועות ההון הנובעות מכך וכן השקעותיהם הריאליות של אותם גופים והתייעלות הפירמות בנסיון למקסם את רווחיהן. שיעורי האינפלציה בסוף שנת 2007 בארץ, החלו לעבור למגמת עליות, ויתכן שיגררו בשנת 2008 עליה בשיעורי הריבית. בנוסף, במהלך שנת 2007 ולקראת סופה, כפועל יוצא ממשבר בתחום המשכנתאות שהחל בארה"ב וגרר את העולם כולו למחנק אשראי וירידות חדות בשיעורי הנכסים. משבר זה טרם הסתיים וקיים קושי רב בכמות ההשלכות הנובעות מכך על שווקי ההון בעולם. הכנסות החברה נובעות מדמי ניהול הנגבים מיתרת הצבירה של העמיתים. יתרה זו נגזרת מאמצעי שווק ומעליות ו/או ירידות המאפיינות את שוקי ההון בארץ ובעולם.

2. תחרות

החברה פועלת כיום בשווקים שהופכים תחרותיים משנה לשנה. חשיפת העמיתים למערכות שווקיות במדיה (רדיו, עיתונות טלוויזיה ואינטרנט) ופרסום שיעור התשואה החודשי שהושגה על ידי הקופות מדי חודש הופכת את הענף לתחרותי משנה לשנה. ריבוי החברות המנהלות, הקיימות וכניסת חברות חדשות לתחום במגוון המוצרים הקיים (והמתפתח תדיר על פי השינויים בתקנות האוצר) יוצרת תלות גדולה בהשגת תשואות, השקעה בשיווק ובפרסום ובמערכות מיכוניות לשיפור השירות. לנתונים אלו השלכות ניכרות על רווחיות החברה המנהלת.

3. הגולציה

החברה המנהלת כפופה לתקנות וחוזרים של אגף שוק ההון באוצר ומס הכנסה. מאז ועדת בכר הביא לחוזרים ותקנות ובהיקפים הולכים וגדולים ומתוך מטרה להסדרת הענף והבאתו לשקיפות מירבית. גם לנושא זה השלכות מהותיות על החברה הן בכח אדם הנדרש להערכות וכן להוצאות הנדרשות בגין שיפורי המיכון ועמידה בדרישות אלו.

4. שינויים בחקיקה ורפורמות מס

לחקיקה ראשית, חקיקת משנה, תקנות וחוזרי האוצר השלכות מהותיות על פעילות החברה המנהלת על מגזריה השונים: להלן התפתחות החקיקה בנושאים הרלוונטים. בחודש אוגוסט 2005 נתקבלו בכנסת שלושה חוקים, שחוקקו לפי הצעת הממשלה בהסתמך על המלצות הצוות הבין משרדי לעניין הרפורמה בשוק ההון (המוכר כ"ועדת בכר"). חוק להגברת התחרות ולצמצום הריכוזיות וניגודי העניינים בשוק ההון הישראלי (תיקוני חקיקה), התשס"ה – 2005 (להלן – "החוק להגברת התחרות בשוק ההון"): במסגרת חוק זה בוצע תיקון נרחב בחוק הפיקוח על שירותים פיננסיים (ביטוח), התשמ"א – 1981 (להלן – "חוק הפיקוח על הביטוח"). התיקון, שנכנס לתוקף בחודש נובמבר 2005, כלל, בין היתר, את החלפת שמו של החוק מ"חוק הפיקוח על עסקי ביטוח" לשמו הנוכחי (לעיל), קביעה כי הממונה יכהן כמפקח על הביטוח (כפי שהיה נהוג, בפועל, מזה זמן רב), הגדרה מחדש של הרכבה וסמכויותיה של הועדה המייעצת למפקח על הביטוח, שינויים בכל הנוגע לכללים למתן רישיון מבטח ולכללים למתן היתר שליטה במבטח, קביעת הוראות מפורטות לגבי בעלי תפקידים במבטח (ובכלל זה הדירקטוריון וועדותיו), חובת מינוי רואה חשבון מבקר למבטח וקביעת חובותיו של רואה החשבון המבקר, כללים לגבי מסירת מידע למפקח על הביטוח והעברתו לגורמים אחרים, כללים לגבי הטלת עיצומים וקנסות כספיים והרחבה ניכרת של סעיפי העונשין בגין הפרות של החוק.

חוק הפיקוח על שירותים פיננסיים (קופות גמל), התשס"ה – 2005 (להלן – "חוק הפיקוח על קופות הגמל"):

חוק זה, שנכנס לתוקף בחודש נובמבר 2005, מסדיר לראשונה, בחקיקה ראשית, את אופן התנהלותן של חברה מנהלת של קופות גמל (לרבות חברות מנהלות של קרנות פנסיה) ושל קופות הגמל (וקרנות הפנסיה, שהן קופות גמל לקיצבה, בכללן) שבניהולן. עד לחקיקת חוק זה, הוסדרה פעילותן החוקית של קופות הגמל באמצעות חקיקת משנה – תקנות מס הכנסה (כללים לאישור ולניהול קופות גמל), התשכ"ד – 1964 ובאמצעות חוזרים של הממונה. בהתאם, קובצו בחוק הפיקוח על קופות הגמל, בדבר חקיקה ראשית אחת, עקרונות רבים שהיו קיימים כבר ערב חקיקתו (כאמור בתקנות, צווים, חוזרי ממונה וכיו"ב). חוק קופות הגמל כולל, בין היתר, הוראות לגבי רישוי חברה מנהלת, אמצעי שליטה בחברה מנהלת, אורגנים ובעלי תפקידים אחרים בחברה המנהלת, אישורי קופת גמל, תקנון קופת הגמל, ניהול חשבונות בקופות גמל, תשלומים לקופת גמל ומשיכת כספים ממנה, השקעות כספי קופת גמל וניהול נכסיה, דיווח לעמיתים ופרסום לציבור, מיזוג ופיצול קופת גמל, הפיקוח על ניהול קופת הגמל, עיצום כספי וקנס אזרחי ועונשין. במסגרת חוק זה נקבעה (סעיף 20 לחוק), במפורש, זכותו של עובד לבחור את קופת הגמל בה יפקיד מעבידו את הכספים עבורו, ככל שיש לעובד זכות להפקדת כספים על שמו בקופת הגמל, בהתאם לתנאים והמגבלות שנקבעו בחוק. סעיף זה מחזק מאד את חופש הבחירה של הפרט ביחס לחסכון הפנסיוני שלו – ר' להלן.

חוק הפיקוח על שירותים פיננסיים (עיסוק בייעוץ פנסיוני ובשיווק פנסיוני), התשס"ה – 2005 (להלן – "חוק הייעוץ הפנסיוני"):

בחוק זה הוסדרו, בחקיקה ראשית, מקצועות הייעוץ הפנסיוני והשיווק הפנסיוני. החוק מבחין בין שני סוגי המקצועות (ייעוץ פנסיוני ושיווק פנסיוני). החוק מגדיר, בין היתר, את מערכת החובות והזכויות שבין יועץ פנסיוני ומשווק פנסיוני לבין לקוחותיו, תנאי הרישוי והכשירות לעסוק לכל אחד משני המקצועות, תכני כל אחד מהעיסוקים הנ"ל וסנקציות נלוות בשל הפרת הוראות החוק. מכח חוק זה הותקנו תקנות הפיקוח על שירותים פיננסיים (קופות גמל) (עמלות הפצה), התשס"ו – 2006 וכן תקנות לעניין רישוי, הכשרה והתמחות של יועצים ומשווקים פנסיוניים.

מטרת החוקים הנ"ל הינה להביא, תוך שנים ספורות, לביסוס התחרות בשוק ההון הישראלי, לשפר יעילותו ודרכי פעולתו, וזאת בעיקר באמצעות צמצום הריכוזיות והקטנת ניגודי העניינים אצל הגופים הפועלים בשוק ההון, כמו גם הרחבת הפיקוח והבקרה עליהם ועל השולטים והמחזיקים בהם.

הרפורמה כוללת, בין היתר, הפרדת קופות הגמל וקרנות הנאמנות מהבנקים, הסדרת עמלות הפצה על מוצרים פיננסיים ופנסיוניים, הגבלת שיעור האחזקה המותר לבנקים בחברות ביטוח ומתן אפשרות לבנקים למכור מוצרי ביטוח ופנסיה. כתוצאה מחקיקה זו, ועל מנת שיתאפשר להם למכור מוצרי ביטוח ופנסיה, החלו מרבית הבנקים, לאחר חקיקת חוקים אלו, במהלכים למכירת פעילויות ניהול קופות הגמל וקרנות הנאמנות שהיו בניהולם.

לצורך כך, נכללו בחקיקה הנ"ל, בין היתר, הוראות אשר במסגרתן הוכנסו שינויים מבניים מרכזיים ביחס לתחומי העיסוק והבעלות של הבנקים בישראל (ותאגידים קשורים אליהם) ביחס למוצרים הפיננסיים וביחס למוצרים פנסיוניים. עיקרו של השינוי המבני הינו הפרדה מירבית בין ה"יצרן" (הגוף המוסדי אשר מייצר את המוצרים) לבין הבנקים, שישמשו מעתה ואילך כיועץ פנסיוני שיפיץ מוצרים אלה, (משווק פנסיוני או יועץ פנסיוני), וזאת לצד הגבלת נתח השוק של הגופים המוסדיים השונים בתחום החיסכון לטווח ארוך וקרנות הנאמנות.

כמו כן נכללו הוראות חוק שתכליתן הסדרה כוללת של שוק ההפצה של מוצרים פנסיוניים ומוצרים פיננסיים: נקבעו הוראות מפורטות לעניין הסדרת הייעוץ והשיווק ודרכי ההפצה של המוצר הפנסיוני והמוצר הפיננסי והמגבלות לגביו, וכן הוראות לעניין הפרדה בין מרכיב הייעוץ (שאמור להיות ניטרלי ואובייקטיבי) לבין השיווק לגביהם, לרבות הסדרת העיסוק בהם ולרבות התקנת תקנות ביחס לעמלות הפצה של מוצרים אלה – כמפורט לעיל. החוקים הנ"ל כוללים, בנוסף, התייחסות לעניינים שתכליתם הגברת הפיקוח והבקרה על גופים הפועלים בשוק ההון ועל אלה השולטים ומחזיקים בהם. בדברי החקיקה הנ"ל נכללו שורה של הוראות שתכליתן הסדרת המשטר התאגידי והרחבת בסיס האחריות והאכיפה של גופים מוסדיים.

הוראות חקיקת בכר שישומן החל מיום כניסתם לתוקף ובעיקר לאורך שנת 2006, הינן רחבות ומקיפות ואין בתיאור המובא בדוח זה כדי להוות תחליף להוראות החוקים השונים ואין בו כדי להוות תיאור של כלל הנושאים המפורטים בחקיקה האמורה. בנוסף המידע בכל הקשור ליישום ו/או להערכות החברה בכל הקשור ליישום הוראות חקיקה אלו הינו מידע צופה פני עתיד המתבסס על הערכות והנחות בדבר דרכי פעולה שבהם יבחרו הגופים הפועלים בשוק. הערכות אלו עשויות שלא להתממש אם תשתנה החקיקה, תעודכן (בין בתקנות או בחוזרים של הממונה) או תיושם באופן אחר מזה החזוי.

רפורמת הניוד –

- במטרה להרחיב ולפשט את אפשרות ניוד כספי החיסכון הפנסיוני של כל המוצרים הפנסיוניים (ביטוח, פנסיה וקופת גמל), ובין כל הגופים המנהלים חיסכון פנסיוני, תוך שמירה על רצף הזכויות של המבוטח. התקבלו בכנסת בחודש פברואר 2008 תקנות המרחיבות את אפשרות ניוד כספי החיסכון הפנסיוני. בנוסף פרסם המפקח טיוטות חוזרים שנועדו להשלים את ההסדרים הקשורים בניוד.
- התקנות מאפשרות לעמיתים להעביר כספים מכל סוגי קופות הגמל לקצבה וכן מקופות גמל הוניות (קופת תגמולים, קופת פיצויים וקרן השתלמות) לקופת גמל לקצבה בהתאם לתנאים שנקבעו בתקנות. ההקלות בניוד אינן חלות על העברת כספים מקופת גמל לקצבה לקופת גמל הונית.
- הסדרים עיקריים נוספים הכלולים בתקנות הניוד הינם:

- הוותק בקופה המקבלת לצרכי מס ייקבע בהתאם לוותק בקופה המעבירה. העברת כספי החיסכון לקרן פנסיה חדשה מקיפה הזכאית לאגרות חוב מיועדות תיעשה בכפוף לתקרת הפקדה החודשית לאותה קרן כפי שנקבעה בתקנות. לא ניתן להעביר כספי פיצויים לקופת גמל לקצבה אלא אם כן מולאה מכסת התגמולים שנקבעה בתקנות.
- העברת כספים בין קופות גמל שאינן לקצבה מותרת רק בין קופות גמל לאותן מטרות, וכן הותרה העברת כספים בין קופה מרכזית לדמי מחלה לקופה מרכזית לפיצויים ומקופה אישית לפיצויים לקופת גמל לתגמולים. הוותק לצרכי מס בקופה המקבלת ייקבע בהתאם לוותק בקופה המעבירה. מעמדו של העמית בקופה המקבלת יהיה כמעמדו בקופה המעבירה (למעט בהעברה מקופת גמל אישית לפיצויים לקופת גמל לתגמולים או בהעברה אחרת שאישר הממונה).
- הרפורמה קבעה מקרים בהם לא ניתן לבצע העברת כספים, כגון במקרה של קבלת תשלומי פנסיית זקנה לפי מלוא היתרה הצבורה בקופה המעבירה, הגשת בקשה או זכאות לקבלת פנסיית נכות, פטירת העמית טרם המועד הקובע, ועוד.
- נקבע המועד בו הקופה המעבירה מפסיקה לשאת באחריות הביטוחית בשל העמית העובר והאחריות הביטוחית בגינו עוברת לקופה המקבלת. על הקופה המעבירה לשלם את תגמולי הביטוח בגין מקרי ביטוח המכוסים על-ידיה שארעו לפני המועד הקובע, כפי שהוגדר בתקנות, ואילו על הקופה המקבלת לשלם את תגמולי הביטוח בגין מקרי ביטוח המכוסים על-ידיה שארעו במועד הקובע או לאחריו. כן נקבעו כללים למקרה בו עמית העביר לקופה המקבלת רק חלק מהכספים בחשבונו בקופה המעבירה ובחר להמשיך ולרכוש כיסוי ביטוחי בקופה המעבירה.
- מועד תחילת התקנות הינו מ- 1.10.2008 למעט העברת כספים מ/אל קופה שהיא קופת ביטוח, שמועד התחילה למקרה כזה נקבע ביום 1.1.2009.
- טיטות החוזרים שפורסמו כוללות הוראות משלימות לתקנות הקובעות, בין היתר, מבנה אחיד להעברת מידע בין הגופים השונים, מבנה נתונים אחיד בעת העברת המידע בין היצרנים השונים, שיטת קידוד אחידה למוצרי החיסכון הפנסיוני השונים בשוק לרבות יצירת פרוטוקול תקשורת בין כל היצרנים שיקל על הניוד, הטפסים שיש למלא בעת העברה, ועוד. ההוראות הכלולות בטיטות האמורות יחייבו את הגופים המוסדיים, ובכללם החברה ובנותיה, להיערך בהתאם, לרבות לצורך התאמת מערכות המידע.

פנסיית חובה –

- העברה לקופה המקבלת תיעשה בתוך 10 ימי עסקים מיום שהוגשה בקשת ההעברה לקופה המעבירה, אלא אם בוטלה הבקשה, לרבות על ידי העמית, והכל בהתאם לאופן המפורט בהוראות הממונה. כן נקבעו הוראות לענין הפיצוי שיש לשלם בגין איחור בהעברת הכספים. העברת הכספים תתבצע בין הגופים המנהלים בלבד ובמזומן, אלא אם הוסכם על העברה של נכסים אחרים.
- ביום 19 ביולי 2007 נחתם הסכם קיבוצי כללי בין לשכת התיאום של הארגונים הכלכליים בשם הארגונים שפורטו בהסכם ובין הסתדרות העובדים הכללית החדשה, שהיא הגוף המייצג באותם ארגונים ("הסכם פנסיית חובה" או "ההסכם") המחיל חובת ביטוח פנסיוני על כלל השכירים במשק. ההסכם יחול על כל עובד שאין לו הסדר ביטוח פנסיוני עדיף ושאינו חובה לבטחו בהסדר עדיף, קרי ההסכם אך מיטיב עם השכיר ואינו גורע מזכויותיו מכוח ההסדר העדיף.
- על-פי ההסכם שיעורי הפרשות להבטחת הביטוח הפנסיוני יעלו בהדרגה במהלך 5 שנים, החל מהפרשת 2.5% בשנת 2008 ועד להפרשת 15% בשנת 2013 ואילך משכר העובד, וזאת עד לתקרה של השכר המשולם לעובד או השכר הממוצע במשק, לפי הנמוך מביניהם.
- בחודש דצמבר 2007 נחתם צו הרחבה לביטוח פנסיוני מקיף במשק לפי חוק הסכמים קיבוציים, התשי"ז-1957 שנכנס לתוקף החל מיום 1.1.2008.
- צו ההרחבה הרחיב את תחולתן של הוראות הסכם פנסיית חובה על כל העובדים והמעבידים בישראל, כך שחובת עריכת ביטוח פנסיוני מקיף חלה לגבי כלל השכירים במשק (מגיל 21 לגבר ו-20 לאשה ועד לגיל הפרישה) שלא חל עליו הסדר ביטוח פנסיוני מיטיב מכח דין או הסכם אחר.
- חובת הביטוח הפנסיוני תיכנס לתוקף לאחר שהעובד ישלים ששה חודשי עבודה. עובד שהתחיל לעבוד במקום עבודה ויש לו הסדר ביטוח פנסיוני קודם, יהיה זכאי להיות מבוטח מהיום הראשון. ביצוע הפרשות יחל לאחר שלושה חודשי עבודה, רטרואקטיבית או בתום שנת המס, המוקדם מביניהם. בשנת 2008 תקופת ההמתנה תעמוד על תשעה חודשים במקום ששה.

חובת הביטוח הפנסיוני הינה לפנסיה מקיפה, דהיינו זכות לקבלת קצבת זקנה, קצבת שאירים וקצבת נכות. המוצר הביטוחי יהיה "קופת גמל לקצבה" שהוגדר בהסכם הן כקרן פנסיה מקיפה חדשה והן כקופת ביטוח (ביטוח מנהלים) שאושרה כקופת גמל לקצבה.

השכר המבוטח של העובד לצורך ביצוע ההפרשות הינו שכר העובד ורכיביו כמשמעם בחוק ובתקנות פיצוי פיטורין, עד לתקרת שכר שהינה השכר הממוצע במשק.

העובד זכאי לבחור את קופת הגמל לקצבה בתוך המועדים שנקבעו בצו ההרחבה ולהודיע על הבחירה למעסיקו, ואם העובד לא הודיע על בחירתו, על המעסיק לבטחו, בקרן פנסיה מקיפה חדשה לפי בחירת המעסיק, ולעובד נשמרת הזכות לבחור או לעבור לקופת גמל אחרת.

קרן הפנסיה "איילון פיסגה" בניהול ספרינג ניהול הינה אחת מארבע הקרנות שזכו במכרז שקיימה ההסתדרות החדשה לבחירת פנסיית חובה.

צו ההרחבה מאפשר באופן תיאורטי כניסתם של מספר ניכר של עמיתים חדשים לתחום החיסכון לטווח ארוך.

התוצאה הכוללת של הרפורמות הינה שינוי מהותי של השוק מהבחינות הבאות: המוצרים המוצעים בו, התחליפיות בין המוצרים ויכולת הניוד של הלקוחות ביניהם, ההיקף הפוטנציאלי של השוק, אופני השיווק של המוצרים ומגוון השחקנים בתחומי השיווק וההפצה שלהם. מוקדם להעריך את מלוא ההשפעות של הרפורמות על המשתתפים הנ"ל, אם כי סביר להניח שיש בהן כדי להגביר את התחרות בשוק, כאשר הבידול יושפע מהתשוואות שיושגו על ההשקעות, דמי הניהול שייגבו מהלקוחות, טיב ההסכמים בין היצרנים למפיצים ולמשווקים בתחום (לרבות הרכב ושיעור עמלות ההפצה והשיווק). עוד סביר להניח שהגברת התחרות עלולה מחד להקשות על שימור התיק ולפגוע ברווחיותו, ועשויה מאידך לפתוח פתח להזדמנויות להגדלת היקפי הפעילות ונתח השוק של החברה בתחום.

5. שיווק והפצה

למערכת השווק בחברה המנהלת חשיבות גדולה ביותר לאור התחרותיות הקיימת בשוק זה. השיווק של מוצרי החברה מתבצע במספר ערוצים עיקריים:

א. שוק פנימי – לחברה המנהלת יחידה פנימית העוסקת בשיווק ובשימור של מוצרי החברה "יחידת נאות". היחידה המורכבת ממספר סוכנים ועובדי מוקד טלמיטינג שהינם עובדי החברה ומופעלת על ידי שני מנהלי שיווק (עובדי מיקור חוץ) האחראים לפעילות היחידה שמטרתה גיוס לקוחות חדשים, הרחבת בסיס הלקוחות ושימור לקוחות קיימים.

ב. שיווק חיצוני – השווק מתבצע תוך הסתמכות על מערך סוכנים עצמאים שמרביתם סוכני ביטוח המפיצים את מוצרי "קבוצת איילון" ובכללם את מוצרי הגמל. למול סוכנים אלו נחתמים הסכמי הפצה, והסוכנים המורשים מתוגמלים בכפוף להיקף המכירות של קופות החברה המתבצעות על ידיהם.

ג. "מנהלי הסדרים" – החברה פועלת למול מנהלי הסדרים לקדום שווק הקופות המנוהלות על ידי החברה המנהלת.

ד. פעילות למול המערכת הבנקאית – לאור השלמת מהלך הענקת רשיונות ליעוץ פנסיוני למרבית הבנקים הבינוניים החברה נערכת לפעול שווקית למול המערכת הבנקאית שלאור נסיון העבר הינה גורם דומיננטי ביותר בפלח שוק זה.

העוסקים בשיווק פנסיוני או פיננסי תמורת עמלות חייבים על פי תקנות האוצר להיות בעלי רישיון סוכן ייעוץ / שווק פנסיוני או רישיון מנהל השקעות, לפי העניין.

תקנות הפיקוח על שירותים פיננסיים (קופות גמל) (עמלות הפצה), תשס"ו-2006 קובעות את שיעור דמי ההפצה השנתיים ("יעוץ פנסיוני") בגין עסקה בקופת גמל הכוללת הפקדות, העברות והמשך השתייכות לקופות גמל ל- שיעור מירבי של 0.25% מיתרת היקף צבירת העמית בקופת הגמל.

6. שינוי טעמי הצבור

שנת 2007 התאפיינה בתנודתיות של עמיתי קופות גמל ומעברים בהיקפים ניכרים של כספי עמיתים בין גופים מנהלים. התנודתיות נבעה בשל הגברת מודעות הציבור וחשיפתו באופן שוטף לתשוואות של קופות ויכולת השוואה בין הקופות של החברות המנהלות השונות באמצעות מידע רחב ומגוון המופץ לציבור הן על ידי מערכות המדיה (עיתונות ואינטרנט) והן באמצעות מערכת ה"גמל נט", כבסיס להשוואת תשוואות לנתוני קופות גמל שהוקמה לצורך זה על ידי אגף שוק ההון באוצר.

בנוסף, יכולתו של העמית (בכפוף לתקנות) לבצע מעבר מחברה מנהלת אחת לאחרת ללא תלות במעסיק, אפשרה לעמיתים ניידות רבה בין החברות המנהלות. תופעה שבעבר התקיימה בהיקפים מינוריים בלבד ולאור הדומיננטיות של הקופות שהיו בעבר בשליטת הגופים הבנקאיים. חשיפת העמיתים ליתרונות המיסויים הקיימים בהשארות כספים והגדלת יתרתם בחסכון לטווח ארוך, הקטנת הכדאיות הכלכלית במשיכת כספים אלו והיכולת להפקיד את כספי העמית בקופת גמל והשתלמות לפיצויים הבנויה לרמות הסיכון ואפיק ההשקעה הרצוי, החזירה את משקלו של הענף למקום הראוי לו במפת טעמי הציבור.

7. רפורמות במס

- בשנת 2003 החלה הרפורמה במיסוי שוק ההון. במסגרת הרפורמה בוטלו רוב הפטורים שחלו על רווחי הון בבורסה ועל הכנסות ריבית מאפיקי השקעה שונים.
- בשנת 2005 אוחדו שיעורי המס על רווח מניירות ערך סחירים בארץ ובח"ל. וביום 1 בינואר 2006, נכנס לתוקפו תיקון מס' 147 לפקודת מס הכנסה אשר שינה וצמצם את הפערים בשיעורי המס החלים על ההשקעות בשוק ההון.
- החל מיום 1.1.2003 (היום הקובע) רווחים ריאליים שנצברו בקופות גמל וקרנות השתלמות שמקורם מהפקדות מהיום הקובע חייבים במס בשיעור של 15% עד 31/12/05 רווחים ריאליים שמקורם בהפקדות מ-1 בינואר 2006 חייבים בשיעור מס של 20%.
- רווחים אלה פטורים ממס כאשר מתקיימים התנאים המצטברים הבאים: בקופת תגמולים בגיל פרישה (67 לגבר ו-64 לאישה), במידה וחלפו 15 שנה ממועד ההפקדה הראשון בקופה ובתנאי שבכל שנה, החל מהיום הקובע הפקיד העמית ומעבידו בכלל קופות הגמל שלו עד לתקרה המוטבת.
- בקרן השתלמות משיכת הכספים במועד הזכאות, כלומר לאחר שש שנים או לאחר שלוש שנים לשם השתלמות, בתנאי שבכל שנה מהיום הקובע הופקד על ידי העמית בכל קרנות ההשתלמות שלו עד לגובה תקרת ההפקדה המוטבת.
- בתאריך 1.1.07 נכנס לתוקפו תיקון מס' 153 לפקודת מס הכנסה (והינו המשך להוראת שעה שנקבעה בתיקון מס' 152 לפקודת מס הכנסה) אשר שינה והרחיב את השינויים בסכומי ובשיעורי הניכויים והזיכויים על פי סעיפי 45 א' וסעיף 47 לפקודת מס הכנסה, רטרואקטיבית משנת 2006 ועיקרן: עמית עצמאי יפקיד תחילה לקופת גמל לקיצבה בשיעור שלא יפחת מ- 85% כפול 16% מהשכר הממוצע במשק. וכן בתנאי שלא היה לעמית הכנסה אשר בגינה שילם מעבידו כספים לקופת גמל לתגמולים או לקצבה ואינו זכאי לפנסיה תקציבית.
- תקנה זו הפכה להיות לא רלוונטית עם כניסתו לתוקף בתחילת 2008 של חוק הפיקוח על שירותים פיננסיים (קופות גמל-תיקון מספר 3) התשס"ח-2008.

ג. תיאור ומידע על תחומי הפעילות של החברה

1. מידע כללי על תחום הפעילות

החברה הינה חברה פרטית שהינה חברה נכדה של חברה ציבורית "איילון אחזקות בע"מ" הרשומה למסחר בבורסה של תל אביב הפועלת בכפוף לאישור הממונה על שוק ההון באוצר. החברה מנהלת שלושה סוגים של קופות גמל המוגדרות כ"תוכניות":

1. קופות גמל לתגמולים לעמיתים שכירים ועצמאיים באמצעות קופות רגילות ומסלוליות (להלן: קופות גמל).

2. קרנות השתלמות לשכירים ולעצמאיים באמצעות קופות רגילות ומסלוליות (להלן: קרנות השתלמות).

3. קופות גמל מרכזיות לפיצויים רגילות ומסלוליות (להלן: קופות פיצויים).

4. כמו כן החברה מנהלת גם קופה מסלולית מרכזית לפיצויים מסלולית. (להלן פיצויים מסלולית) המאפשרת לעמית את ניהול השקעות הקופה הן באמצעות מנהל תיקים נבחר מטעם העמית ו/או מעורבות העמית וקבלת החלטות השקעה בקופה ובמסלול שנבחר לכך.

אגף שוק ההון ואגף מס הכנסה באוצר באמצעות תקנות, חוזרים וטיוטות חוזרים מפיצים סדרה של הנחיות וקוים מנחים לגבי אופן ניהול החברות המנהלות וכן הנחיות לגבי האורגנים בגופים אלו ובכללן: מינויים של דירקטוריון, ועדת השקעות, ועדת ביקורת, מבקר פנימי, מזכיר חברה, מנהל אבטחת מידע, מבקר פנים בחברה, רואי חשבון לחברה וכד' לכל חברה מנהלת או/ו קופת גמל.

התנאים למינוי כולל תנאי הכשירות הנדרשת מהחברים וכד'. הדירקטוריון וועדת ההשקעות נושאים באחריות לפעילות הקופה ומתווים את מדיניות הפעילות ומדיניות ההשקעות שלה. בתקנות נקבעו כללי המסגרת להשקעות קופות הגמל. ההוראות כוללות מגבלות יציבותיות, מגבלות השקעה בצדדים קשורים וכד'. כל עמית יכול לבחור קופה מתמחה או במסלול השקעה באמצעות קופה מסלולית התואם את העדפותיו האישיות. הרכב ההשקעות של קופות הגמל מתפרסמות באתר משרד האוצר - "גמל נט".

דמי הניהול הינן הוצאות קופת הגמל (על פי תקנה 41 ח לתקנות) אשר נדרשו לצורך ניהולה השוטף (למעט עמלות קניה ומכירה של השקעות בניירות ערך). שיעור דמי הניהול מחושב על פי נוסחה שקבע משרד האוצר בתקנות. דמי הניהול נגבים מחשבון העמית בשיעור קבוע מהיתרה העומדת בחשבון בסוף כל חודש. השיעור המירבי שניתן לגבות, בהתאם להוראת הרגולטור ובכפוף לתקנון הקופה הינן 0.167% לחודש, כלומר 2% לשנה מחולק בשתיים עשרה.

פירוט הקופות והרכבן

שם הקופה	שווי נכסים ל- 31.12.07 במליוני ש"ח	מספר עמיתים שכירים	מספר עמיתים עצמאיים	מספר מעסיקים	שיעור דמי הניהול המירביים הניתנים לגבייה*	שיעור דמי הניהול שנגבו בפועל
קרנות השתלמות						
סמדר – קרן השתלמות	955.5	21,058	7,126		2%	0.45%
משגב-קרן השתלמות לשכירים ועצמאיים	374.4	5,425	5,338		2%	0.73%
קרן מקפת קרן השתלמות	26.5	635			2%	0.78%
איילון הייטק השתלמות	21.1	323	-		2%	0.35%
איילון השתלמות מסלול כללי ב	27.3	54.6	370		2%	1.23%
איילון השתלמות מסלול מניות	5.8	101	151		2%	1.28%
איילון קרן השתלמות לשכירים ועצמאיים	4.2	16	6		2%	0.65%
איילון השתלמות מסלול מט"ח	0.1	14	12		2%	1.27%
איילון השתלמות מסלול כללי	3.0	82	27		2%	0.03%
קופות תגמולים						
הבטחון – קופת גמל לתגמולים ולפיצויים	514.6	4,935	27,152		2%	0.82%
קרן מקפת קרן פיצויים ותגמולים	497.6	56,189	3,107		2%	0.76%
ביצרון – קופת גמל לתגמולים ולפיצויים	390.4	-	22,802		2%	0.85%
מצוק-קופת תגמולים לעצמאיים, שכירים ואישית לפיצויים מצוק	145.8	198	3,339		2%	0.91%
שריון – קופת גמל לתגמולים ולפיצויים	86.0	-	6,001		2%	0.83%
איילון גמל מסלול כללי ב	27.3	135	507		2%	1.31%
איילון גמל מסלול מניות	7.3	57	257		2%	1.25%
רכס קרן תגמולים לשכירים ולעצמאיים	1.5		8		2%	0.81%
איילון גמל מסלול מט"ח	0.4	5	21		2%	1.14%
מרכזיות לפיצויים						
איילון מרכזית לפיצויים ב'	303.4			2,858	2%	0.82%
הבטחון – קופת גמל מרכזית לפיצויים	108			1,335	2%	0.46%
קרן מקפת מרכזית לפיצויים	17.1			52	2%	0.81%
איילון פיצויים מסלול כללי	6.6			42	2%	0.88%
איילון פיצויים מסלול מדד	2.2			5	2%	0.72%
איילון פיצויים מסלול מט"ח	1.2			1	2%	0.70%
תצפית-קופה מסלולים מרכזית לפיצויים	22			16	2%	

* לגבי חלק מהקופות אישור האוצר לשיעור המירבי הינו מיום 5.3.2008

קופות – מאפייני ותנאי יסוד לפעילות

המאפיינים הבולטים בשוק קופות הגמל הינם: ריבוי של יצרנים, ריבוי של מוצרים, ריבוי של משווקים מידע רחב ומגוון.

מאפיינים אלו יחד עם הגמישות שניתנה לציבור העמיתים לבחור ולשנות החלטות קודמות שינו את "כללי המשחק" שהיו נהוגים עד כה והדגישו את הצורך של העמיתים לקבלת החלטות מושכלות התואמות את צרכיו הספציפיים של העמית.

קופות גמל הינן מכשיר חסכון לטווח ארוך או בינוני שנהנה מהטבות מס המעוגנות בפקודת מס הכנסה ובתקנות מס הכנסה (כללים לאישור ולניהול קופות גמל), התשכ"ד-1964. פעילות קופות הגמל מוסדרת בחוק הפיקוח על שירותים פיננסיים (קופות גמל), התשס"ה-2005 ובחוזרים שמפרסם הממונה על שוק ההון ביטוח וחסכון מעת לעת. לכל קופת גמל תקנון מאושר ע"י הממונה, המסדיר את אופן פעולתה, יחסיה עם העמיתים, זכויותיהם, חובותיהם וכד'. כל עמית רשאי לעיין בתקנון באמצעות אתר האינטרנט של קופת הגמל.

באמצעות קופות הגמל ניתן לחסוך כספים לצרכים פנסיוניים ולמטרות נוספות. לכל עמית בקופת גמל מתנהל חשבון נפרד בו נכללות הפקדותיו לחשבון, משיכות מהחשבון, הרווח או ההפסד על ההשקעות בקופת הגמל ודמי הניהול הנגבים מחשבונו.

בקופת גמל לתגמולים לעמיתים שכירים העובד ומעבידו מפקידים לקופה הפקדות חודשיות שוטפות ההפקדות של העובד והמעביד הינן שוות עד לשיעור של 5% משכר העובד ויכול להגיע עד ל-7% חלק העובד ו-7.5% חלק המעביד. העובד זוכה לזיכוי ממס בגין הפרשותיו בהתאם לתקרות שקבע המחוקק, ולמעביד סכומי ההפקדות יוכרו כהוצאה.

בקופת גמל לתגמולים לעמיתים עצמאיים, העמית מפקיד לקופה כספים (ללא הפקדות מקבילות של מעביד) וזוכה לזיכוי ולזיכוי ממס הכנסה בהתאם לתקרות שנקבעו ע"י המחוקק.

בקופת גמל אישית לפיצויים מפקיד המעביד כספים להבטחת זכויות העובד שלו לפיצויי פיטורין. הכספים בקופה רשומים על שם העובד.

קרנות השתלמות

קרנות ההשתלמות מהוות אפיק חסכון לטווח בינוני, המשלב הטבות מס, המעוגנות בפקודת מס הכנסה ובתקנות מס הכנסה (כללים לאישור ולניהול קופות גמל), התשכ"ד-1964. פעילות קרנות ההשתלמות מוסדרת בחוק הפיקוח על שירותים פיננסיים (קופות גמל), התשס"ה-2005 ובחוזרים שמפרסם הממונה על שוק ההון ביטוח וחסכון מעת לעת. לכל קרן השתלמות תקנון מאושר ע"י הממונה, המסדיר את אופן פעולתה, יחסיה עם העמיתים, זכויותיהם, חובותיהם וכד'. כל עמית רשאי לעיין בתקנון באמצעות אתר האינטרנט של קופת הגמל.

לכל עמית בקרן ההשתלמות מתנהל חשבון נפרד בו נכללות הפקדותיו לחשבון, משיכות מהחשבון, הרווח או ההפסד על ההשקעות בקרן ההשתלמות ודמי הניהול הנגבים מחשבונו.

בקרן ההשתלמות לשכירים העובד ומעבידו מפקידים הפקדות חודשיות מהשכר השוטף של העובד, ובלבד שהפקדת העובד תהא לפחות 1/3 מהפקדתו של המעביד. החיסכון הינו לתקופה של 6 שנים ובסייגים מסוימים ניתן לממש בפטור ממס למטרת השתלמות בארץ או בחו"ל לאחר 3 שנים בהתאם לתנאים הקבועים בפקודת מס הכנסה.

לקרן השתלמות לעצמאיים רשאים להצטרף רק יחידים בעלי הכנסה מעסק או משלח יד. העמית זוכה לזיכוי מהכנסתו החייבת בהתאם לתקרה שנקבע על ידי המחוקק.

קופות פיצויים

קופות פיצויים מרכזיות הינן קופות שבהן המעסיק הינו העמית בקופה. הפקדת הכספים על ידי המעסיק מיועדת להבטחת זכויות עובדיו לפיצויי פיטורין. ובהפקדה של עד 1/3 8 לחודש משכר העובד.

לאור החלת התקנה בנושא, החברה הינה בתהליך הקמה של קופת פיצויים מרכזית להשתתפות בפנסיה תקציבית.

התנהלות הדייקטוריון וועדותיו, ניהול ההשקעות וגביית דמי הניהול מהעמיתים זהה לניהול קופות גמל וקרנות השתלמות, כמפורט למעלה.

לאחר תאריך הדוחות הכספיים, בתחילת שנת 2008 עבר בקריאה שנייה ושלישית תיקון לחוק הפיקוח על שירותים פיננסיים שבעיקרו מבטל את החסכון ההוני עבור פיצויי פיטורין תוך מעבר לחסכון במסלול קיצבתי. התיקון כולל גם סעיף המורה כי לא ניתן יותר לחסוך בקופות מרכזיות לפיצויים החל מ-1.1.2011.

המעסיקים יוכלו על פי תקנת שעה שנחתמה על ידי שר האוצר להמשיך ולהפקיד לקופות פיצויים מרכזיות עבור עובדים שהיו עובדי החברה ביום 31.12.07. לאור אי הבהירות הרבה בנושא קיים קושי רב באומדן השלכות והשפעות תקנה זו על הפעילות בעתיד בקופות הפיצויים המרכזיות המנוהלות בחברה המנהלת.

2. מגבלות, חקיקה, תקינה ואילוצים מיוחדים החלים על תחום הפעילות.

החברה והקופות המנוהלות על ידה פועלות בכפוף לחוקים ותקנות ובכפוף לפיקוח והוראות הממונה על שוק ההון, כמפורט להלן:

1. חוק קופות גמל - חוק זה מסדיר את התנאים הנדרשים לקבלת רשיון להקמת חברה מנהלת לקופות גמל ומסדיר את התנאים לקבלת אישורים לקופות גמל המנוהלות בה. החוק מסדיר ומגדיר את הממשל התאגידי לחברה המנהלת ולקופות גמל על וועדותיו כגון: ועדת השקעות, ועדת בקורת וכד'. החוק מסדיר וקובע הוראות לגבי ניהול חשבונות עמיתי הקופות הכולל הפקדות, משיכות, חישובי תשואה, הגשת דוחות כספיים ודוחות אחרים ועוד.

2. תקנות ניהול קופות גמל - התקנות מגדירות מהו ההון המינימאלי הנדרש מחברה מנהלת ומסדירות ומפרטות אות הוראות חוק קופות גמל בכל הקשור לניהול חשבונות העמיתים, ניהול השקעות, חישובי תשואה ועוד.

3. פקודת מס הכנסה - בפקודת מס הכנסה נקבע מהם הטבות המס המוענקות למפקידים בקופת גמל, תקרות הפקדה, קנסות שבירה ועוד.

4. חוק הגנת השכר - חוק זה מחייב את המעסיקים וקופות הגמל לפעול להגנת כספים שהופקדו ושלא הופקדו.

5. חוק פיצויי פיטורים - החוק קובע כללים לגבי חבות המעביד להפריש ולהפקיד כספים בקופות פיצויים אישיות ומרכזיות, לכיסוי התחייבויות לפיצויים כלפי העובדים.

7. חוק השיווק הפנסיוני - החוק מסדיר את השיווק וההפצה של קופות הגמל.

8. תקנות עמלות הפצה - תקנות אלה קובעות את גובה עמלות הפצה שניתן לשלם ליועצים פנסיונים, כולל לתאגידים בנקאיים.

9. חוק איסור הלבנת הון והצווים שמכוחו - החוק והצווים מסדירים את אופן הזיהוי של עמיתי קופות הגמל.

10. חוק הגנת הפרטיות - החוק קובע הוראות בדבר הגנת פרטיותם של אנשים ומסדיר גם את רישומם של מאגרי מידע.

בכפוף לחוקים והתקנות הנ"ל קיבלה החברה המנהלת רשיון לנהל קופות גמל ואישורים לכל קופות גמל המנוהלות על ידה לשנת 2008.

החברה עומדת בהוראות החוק לגבי הון עצמי מינימאלי וליום 31.12.2007 ההון העצמי שלה עומד על סך 7,409 אלפי ש"ח, סכום הגבוה מהנדרש על פי הממונה. כמו כן לחברה המנהלת ביטוח אחריות מקצועית בהיקף הנדרש על פי חוק.

חוזרי אוצר – במהלך השנה פורסמו חוזרים, להלן השלכות על פעילות החברה:

1. דיווח רבעוני לעמיתים ולמבוטחים- חוזר גופים מוסדיים 2007-9-1
בחוזר נקבעו כללים בדבר משלוח דוחות רבעוניים לעמיתי קופות הגמל והנתונים שיכללו בהם, תוך חודשיים מתום כל רבעון ראשון עד שלישי בכל שנה.
2. דיווח רבעוני לציבור על עסקאות והשקעות בצדדים קשורים- חוזר גופים מוסדיים 2007-9-3
בעל מנת להגביר את רמת המידע לציבור באשר לעסקאות שמבצע הגוף המוסדי עם צדדים קשורים באמצעות כספי חוסכים ועל מנת ליצור מנגנון פיקוח ציבורי ושקוף נקבעו כללים בדבר פרסום של נתונים בדבר עסקאות עם צדדים קשורים והשקעות בהם באתר האינטרנט של הגוף המוסדי. הפרסום הראשון הינו בגין הרבעון השני לשנת 2007.
3. דיווח תשואות שבועיות – חוזר גופים מוסדיים 2007-9-4
מדדי הערכת סיכוני השקעות באפיקי חסכון לטווח ארוך כגון מדד שארפ, מדד אלפא וכד' מבוססים על נתונים שבועיים, לכן על פי חוזר זה נדרשים גופים ציבוריים לפרסם תשואות שבועיות. הנתונים יאושרו על ידי רואי החשבון של הגוף המוסדי.
4. בקרות על הדוח החודשי-חוזר גופים מוסדיים 2007-9-5
לצורך שיפור איכות הדיווחים החודשיים ושלמותם פרסם הממונה רשימה לא ממצה של בדיקות בסיסיות שעל הגוף המוסדי לבצע ולוודא קיומן לפני שליחת הדוח החודשי לממונה ועל רו"ח המבקר לוודא שלמות ונכונות הנתונים שדווחו למשרד האוצר בכל רבעון מסוקר על ידו.
5. מתכונת הגילוי בדבר יעילות הבקרות והנהלים לגבי הגילוי בדוחות ובדבר שינוי בבקרה הפנימית על דיווח כספי של גוף מוסדי – עדכון- חוזר גופים מוסדיים 2007-9-6
חוזר זה הינו תיקון לחוזר גופים מוסדיים 2006-9-2 בנושא מתכונת הגילוי בדבר יעילות הבקרות והנהלים לגבי הגילוי בדוחות ובדבר שינוי בבקרה הפנימית על דוח כספי של גוף מוסדי.
6. אימוץ תקני דיווח כספי בינלאומיים (IFRS) בגופים מוסדיים- חוזר גופים מוסדיים 2007-9-7
מטרת חוזר זה להחיל את הוראות תקני הדיווח הכספי הבינלאומיים על גופים מוסדיים, כפי שהינן חלות בהתאם לתקן חשבונאות מס' 29, על ישויות הכפופות לחוק ניירות ערך.
7. מידע נדרש באתר אינטרנט של גוף מוסדי- חוזר גופים מוסדיים 2007-9-8
חוזר זה קובע מידע מינימאלי שעל גוף מוסדי להעמיד לרשות הציבור באמצעות אתר אינטרנט, זאת מאחר ואתר אינטרנט של גוף מוסדי הינו כלי חשוב וזמין להעברת מידע לעמיתים ולכלל הציבור. תחילת החוזר מיום 1 בינואר 2008.
8. אחריות ההנהלה על הבקרה הפנימית על דיווח כספי- חוזר גופים מוסדיים 2007-9-9
חוזר זה קובע כי בכל דוח שנתי יכללו הצהרה על אחריות ההנהלה להקמה ולתחזוק של מערך ונהלי בקרה פנימית נאותים על דיווח כספי והערכה של הגוף המוסדי לתום שנת הכספים האחרונה לגבי יעילות המערך ונהלי הבקרה הפנימית של הגוף המוסדי על הדיווח הכספי. ההוראות הנ"ל מיועדות ליישם את דרישות סעיף 404 של ה-SOX ACT. רואי החשבון המבקרים של הגוף המוסדי ימציאו בנוסף לחוות הדעת על הדוחות הכספיים, חוות דעת על הערכות ההנהלה לשם עמידה בדרישות חוזר זה. על הגוף המוסדי חלה חובה לפתח ולהקים מערכות תשתית של בקרות פנימיות בהתאם לשלבים שנקבעו בחוזר ויישום מלא של החוזר יחל מתקופת הדיווח המסתיימת ביום 31 בדצמבר 2009. במסגרת היערכות החברה, הוקם צוות פרויקט ליישום דרישות סעיף 404 של חוק ה-SOX שהחל את עבודתו ומשימותיו.
צוות הפרוייקט בשלבי הסיום של זיהוי ומיפוי התהליכים בעלי השפעה על הדוח הכספי כמו כן הקימה החברה ועדת היגוי לפרוייקט אשר תבחן ותלווה את צוות הפרוייקט במשימותיו ובצמתי ההחלטה השונים. החברה בוחנת בימים אלה מערכת ממוכנת לניהול התהליך בהתאם לדרישות השונות.
9. בקרות על הדוח החודשי-עדכון-2007-9-11
חוזר זה בא לעדכן את הבקרות שנקבעו בחוזר גופים מוסדיים 2007-9-5

10. כללי פרסום תשואה לגופים מוסדיים-2007-9-12
 חוזר זה בא להסדיר את כללי פרסום התשואה על מנת לאפשר לעמית לבצע השוואה בין גופים מוסדיים ולסייע לו להגיע להחלטה מושכלת בדבר השקעתו בגופים מוסדיים.
11. דיווח כספי רבעוני של חברה מנהלת של קופות גמל-2007-2-2
 חוזר זה קובע הוראות בדבר מתכונת ואופן דיווח כספי רבעוני של חברה מנהלת לקופות גמל. הדוח הכספי הרבעוני, לרבות סקירת רואי החשבון המבקר, יוגש לממונה בדרך של פרסומו לציבור באתר האינטרנט של החברה המנהלת.
12. מערך הביקורת הפנימית בגוף מוסדי-2007-9-14
 היקף הנכסים המנוהלים על ידי גופים מוסדיים והסיכונים להם הם חשופים, מחייבים קיומם של מנגנוני בקרה ופיקוח יעילים וקפדניים. הגורם המרכזי במסגרת מערכת הפיקוח והבקרה הפנימית בגוף מוסדי הינו מערך הבקורת הפנימית. לכן בא חוזר זה ומסדיר את הכללים להבטחת יעילותו ופעילותו התקינה של מערך הבקורת הפנימית.
13. ניהול סיכונים אשראי אגב פעילות השקעות-2007-9-15
 סיכון אשראי הינו סיכון להפסד כספי הנובע מפגיעה ביכולת החזר של בעל חוב. סיכון אשראי הנובע מפעילות השקעה הוא אחד הסיכונים העיקריים להם חשוף גוף מוסדי. לכן חשוב להבטיח קיומם של תמיכה ניהולית, מקצועית ותפעולית וכן קיום של מנגנוני בקרה ופיקוח נאותים בגוף המוסדי לניהול סיכונים אשראי להם הוא חשוף. כמו כן קיימת חשיבות רבה כי הדירקטוריון וועדת ההשקעות של הגוף המוסדי יבטיחו קיומם של כלי בקרה לניהול סיכון האשראי בהמשך לכלי מדידה של סיכון האשראי וכללים לתמחור האשראי בהתחשב בסיכון העסקאות. מטרת החוזר להבטיח קיומם של המנגנונים הנ"ל.
14. העמדת אשראי לא סחיר על ידי גופים מוסדיים – תשתית לתמיכה ניהולית, מקצועית ותפעולית-2007-9-16
 חוזר זה בא להבטיח קיומה של תמיכה ניהולית, מקצועית ותפעולית ומנגנוני פיקוח ובקרה נאותים לצורך העמדת אשראי לא סחיר, אגב פעילות השקעה, על ידי גופים מוסדיים ולהבטחת איכותו.
15. הוראות ביצוע ליישום מדד HISTORICAL SIMULATION BASED VALUE AT RISK-HS-STD-2007-2-3
 מדד HS-STD מבוסס על HISTORICAL SIMULATION המחשבת את הסיכון של תיק ההשקעות הנוכחי אילו היה נחשף היום לאירועים שהתרחשו בשוק בעבר. מדד סיכון זה מנטרל את שינויי העבר בחשיפות, אך משתמש בנתוני העבר עבור כל אחד מגורמי הסיכון להם חשוף הגוף המוסדי היום. בתנאי מסחר ושוק נורמטיביים, כאשר הרכב הנכסים לא השתנה באופן מהותי, שני מדדי הסיכון HS-STD, המבוסס על סימולציה היסטורית, ו-STD (סטטיית תקן רגילה), המבוסס על תשואות אמיתיות היסטוריות, צריכים להיות בסדר גודל דומה. במידה והסיכון המבוסס על סימולציה היסטורית שונה משמעותית מסטיית התקן ההיסטורית, הדבר מעיד על שינוי בסביבת הסיכון או שינוי משמעותי במבנה וחשיפות התיק.
16. דוח חודשי של קופות גמל-2007-2-3
 הדוח החודשי לממונה שונה ועודכן, על מנת לקדם את איכות הדיווחים.
17. בקרות על הדוח החודשי-2007-9-18
 לצורך שיפור איכות הדיווחים החודשיים ושלמותם ועקב טעויות בדיווחים של הדוח החודשי למשרד האוצר, קיימת חשיבות רבה לכך שהגופים המוסדיים יבצעו בדיקות טרם שליחת הדיווחים. כמו כן, על רואה החשבון המבקר לוודא את שלמות ונכונות הנתונים שדווחו למשרד האוצר במסגרת הדוח החודשי האחרון בכל רבעון. רשימת הבדיקות הבסיסיות הנדרשות מפורסמת בחוזר זה.
18. דיווח עמלות המשולמות על ידי גופים מוסדיים-2007-9-19

חוזר זה בא להסדיר את הדיווח של גופים מוסדיים, בגין תשלום דמי עמילות ועמלות הפצה. הדיווח יהיה שנתי וישלח לממונה לא יאוחר מיום 31 במרס של השנה העוקבת למעט הדיווח בגין שנת 2007 אשר ישלח לא מאוחר מיום 31 במאי 2008.

19. הבהרה לעניין חובת דיווח על פעולה בלתי רגילה לפי צו איסור הלבנת הון-1-9-2008 קופת גמל תדווח לרשות המוסמכת על כל פעולה בחשבון שלאור המידע המצוי ברשותה נחזית בעיניה כבלתי רגילה. אותה חבות חלה גם על מבטח וסוכן ביטוח.

20. רשימת נכסי הגופים המוסדיים ברמת הנכס הבודד-2-9-2008 כחלק מהגברת הגילוי הנאות והשקיפות קיימת חשיבות להצגת מידע זמין בדבר אופן השקעת כספי הציבור על ידי גופים מוסדיים, כך שכל עמית יוכל לדעת כיצד הושקעו כספי החסכון שלו. כמו כן על מנת ליצור אחידות במידע המסופק לציבור מהגופים המוסדיים, יפורסם באתר האינטרנט של הגוף המוסדי רשימת הנכסים ברמת הנכס הבודד. רשימת הנכסים תסוקר על ידי רואה חשבון המבקר של הגוף המוסדי, בגופים שאינם מגישים דוחות כספיים רבעוניים בגין הנכסים שבניהולם. תחילת חוזר זה מהרבעון השני של שנת 2008.

21. דיווח לציבור על הוצאות ישירות המנוכות מחשבונות העמיתים-3-9-2008 תקנות הפיקוח על שירותים פיננסיים (קופות גמל) (הוצאות ישירות בשל ביצוע עסקאות), התסס"ח-2008 קובעות אלו הוצאות ישירות רשאי גוף מוסדי לנכות מחשבונות העמיתים והמבוטחים מעבר לדמי הניהול. הדיווח על הוצאות אלו מופיע כיום באופן חלקי ומתומצת בדוחות הכספיים ובדוח לעמית. לפיכך, נוצר הצורך לפרט את מרכיבי ההוצאות הישירות הנגבות בשל ביצוע עסקאות בגופים המוסדיים. על מנת להגביר את רמת המידע המוצג לציבור ועל מנת ליצור מנגנון פיקוח שקוף ביחס לגביית ההוצאות, על גוף מוסדי לפרסם באתר האינטרנט שלו את פירוט ההוצאות במבנה קבוע ובלוחות זמנים קבועים כפי שקבע הממונה. התקופה הראשונה שתוצג הינה התקופה המסתיימת ביום 30 ביוני 2008.

טיוטות חוזרים

1. שימוש בפוליגרף ביישוב תביעה 2-2008 גוף מוסדי לא יחייב עריכת בדיקת פוליגרף, לרבות במסגרת פוליסת ביטוח או תקנון קופת גמל.
2. הוראות לעניין רואה חשבון מבקר של גוף מוסדי-16-2008 בטיטה זו נקבעים כללים להבטחת פעילותו התקינה של רואה החשבון המבקר של גוף מוסדי, ובכלל זה חובותיו ודרכי עבודתו, מבלי לגרוע מהוראות כל דין וכן מהוראות תקנים מקצועיים החלים על רואה חשבון מבקר. כמו כן נקבע בטיטה זו מהם חובותיו של גוף מוסדי בקשר עם הביקורת החיצונית.
3. פרסום סולם המרה בין סולם הדירוג הישראלי לסולם הדירוג הבינלאומי-3-2008 הכלכלה הישראלית עוברת בשנים האחרונות, תמורות רבות, בהן בולט במיוחד תהליך הגלובליזציה שעובר שוק ההון הישראלי. תהליך הגלובליזציה בא לידי ביטוי בשני מישורים עיקריים: קצב הולך וגדל של השקעות גופים זרים בישראל אל מול קצב הולך וגדל של השקעות גופים מוסדיים ישראליים מחוץ לישראל. למידע שמספקות חברות הדירוג באשר לנכסים שונים, ישנה חשיבות גבוהה בקבלת החלטות ההשקעה של הגופים השונים הפועלים בשוק ההון, הן בבחינת חלופות השקעה והן באינדיקציה לגבי רמת הסיכון של נכסים אלו. כיום, סולם הדירוג המקומי, בו משתמשות חברות הדירוג הישראליות לדרוג חוב של חברה ישראלית, אינו תואם לסולם הדירוג הבינלאומי. הבחנה זו יוצרת מס' בעיות כגון: חוסר אחידות בין שני סולמות דירוג מקשה על גופים מוסדיים בישראל להשוות בין סיכון גלום בהשקעה בישראל לבין חברה אחרת בעולם, כמו כן קיים ספק לגבי מידת ההבנה של החוסכים והפועלים בשוק ההון כי סולם הדירוג הינו יחודי לישראל וכי אינו דומה לסולם הבינלאומי. נוסף לכך גוף זר שמעונין להשקיע בישראל לא יכול להשוות בין סיכון שטמון בהשקעה בחברה ישראלית לחברה אחרת במדינה אחרת בעולם.

לכן חברות הדירוג המאושרות על ידי הממונה בשוק ההון יפרסמו סולם המרה מהדירוג המקומי לדירוג הבינלאומי. מועד פרסום סולם ההמרה החל מיום 1.1.2009.

4. העברת כספים בין קופות גמל-3361-2008 ביום 18 בפברואר 2008 אישרה ועדת הכספים של הכנסת את טיטת תקנות הפיקוח על שירותים פיננסיים (קופות גמל) (העברת כספים בין קופות), התשס"ח-2008. בהמשך לתקנות הנ"ל חוזר זה בא להסדיר הליך הודעת ביטול לבקשת העברה, בשליחת אישורים לעמית עובר ומתכונת העברת מידע בין הגופים.

שינויים עיקריים בחקיקה

1. צו הרחבה לביטוח פנסיוני מקיף במשק לפי חוק הסכמים קיבוציים, התשי"ז-1957 החל מיום 1 בינואר 2008 חלה חבות על המעסיקים להפריש עבור עובדיו לקרן פנסיה. שיעורי ההפרשות מן השכר יגדלו בהדרגה מ-2.5% (חלק העובד, מעביד והפרשות המעביד לפיצויים) החל מיום 1.1.2008 ועד ל-15% ביום 1.1.2013.

2. חוק הפיקוח על שירותים פיננסיים (קופות גמל) (תיקון מס' 3), התשס"ח-2008, ותקנות מס הכנסה (כללים לאישור ולניהול קופות גמל) (הוראת שעה), התשס"ה-2008.

ביום 23 בינואר 2008 התקבל בכנסת חוק הפיקוח על שירותים פיננסיים (קופות גמל) (תיקון מס' 3), התשס"ח-2008 (להלן-תיקוני החקיקה), אשר כולל שורה של תיקוני חקיקה, וביניהם: תיקונים לחוק הפיקוח על שירותים פיננסיים (קופות גמל), התשס"ה-2005, לחוק הפיקוח על שירותים פיננסיים (ביטוח), התשמ"א-1981, ולפקודת מס הכנסה. תיקוני החקיקה פורסמו ברשומות ביום 28 בינואר 2008.

בתיקוני החקיקה נקבע כי יהיו שני סוגים של קופות גמל לקצבה. קופת גמל לקצבה אשר משלמת ישירות קצבה לזכאים, בהתאם לתקנונה (להלן-קופת גמל משלמת לקצבה), וקופת גמל לקצבה אשר לא ניתן יהיה ישירות למשוך ממנה כספים שהופקדו בה, למעט כספים ממרכיב הפיצויים, אלא באמצעות העברתם לקופת גמל משלמת לקצבה (להלן-קופת גמל לא משלמת לקצבה). עוד נקבע כי בקופת גמל משלמת לקצבה ניתן יהיה לבצע משיכת כספים באמצעות הוון חלק מהקצבה לסכום חד פעמי, ובלבד שסכום הקצבה שיוותר בידו של עמית לאחר ביצוע היוון הקצבה לא יפחת מסך של 3,850 ש"ח. הסכום האמור יעודכן אחת לשנה לפי שינוי מדד המחירים לצרכן במהלך אותה שנה.

בהתאם לאמור לעיל, נקבע כי הממונה על שוק ההון, ביטוח וחסכון במשרד האוצר, לא יהיה רשאי ליתן אישור קופת גמל לקרן או לתכנית ביטוח כקופת גמל לתגמולים או כקופת גמל אישית לפיצויים, החל משנת 2008 ואילך, אלא לכספים שהופקדו לקופות האמורות בשל שנות המס שלפני 2008. לגבי כספים אלה לא יחול כל שינוי בהוראות החלות לגבי קופות כאמור. עם זאת, כדי שהחל משנת 2008 ואילך עמית בקופת גמל לתגמולים או בקופת גמל אישית לפיצויים יוכל להמשיך ולהפקיד כספים לאותה קופת גמל שבה ניהל את כספיו עובר למועד האמור, ולא יהיה צורך בפתיחת חשבון חדש בקופת גמל אחרת או פוליסת ביטוח חדשה, יינתנו לקופות האמורות גם אישורי קופת גמל לא משלמת לקצבה.

יצוין כי לגבי קופות גמל מרכזיות לפיצויים נקבע כי הממונה יהיה רשאי ליתן אישורים כאמור רק לגבי קרן שפעלה כדין כקופת גמל מרכזית לפיצויים בשנת המס 2007 ועל כספים שהופקדו בקרן כאמור עד לשנת המס 2010, ואשר התקיימו בהם התנאים הבאים:

1. הפקדת הכספים היא של עמית-מעביד שהיה עמית בקופת גמל כאמור בחודש דצמבר 2007.
2. הפקדת הכספים היא בשל עובדו של עמית-מעביד כאמור בפסקת משנה (א), שהופקדו בשלו כספים לקופת הגמל עובר חודש דצמבר 2007.

בהתאם לאמור אישור שניתן לקרן כקופת גמל מרכזית לפיצויים לנת 2008 יחול לגבי כספים שהופקדו לאותה קופה בשל שנות המס שקדמו לשנת המס 2008 ולגבי הפקדות כספים שמתקיים בהם התנאים האמורים לעיל.

3. תקנות מס הכנסה (כללים) לאישור ולניהול קופות גמל (הוראת שעה), התשס"ה-2008

ביום 19 בנובמבר 2007 נחתם הסכם קיבוצי כללי לביטוח פנסיוני במשק בין לשכת התיאום של הארגונים הכלכליים לבין הסתדרות העובדים הכללית החדשה להלן-ההסכם הקיבוצי, אשר כולל חיוב של מעבידים להפקיד בשל עובדיהם הפקדות לקופת גמל לקצבה בשיעורים שנקבעו בהסכם האמור, וזאת החל מחודש ינואר 2008 ואילך.

ביום 30 בדצמבר 2007 התקין שר התעשייה, המסחר והתעסוקה צו הרחבה להסכם הקיבוצי על כל העובדים והמעבידים במשק(להלן-צו ההרחבה).

תקנה 19(א)(1)(ג)(2) לתקנות מס הכנסה (כללים לאישור ולניהול קופות גמל), התשכ"ד-1964(להלן-תקנות קופות גמל), קובעת כי ניתן להפקיד לקופת גמל לקצבה, למרכיב הפיצויים, הפקדות בשיעור שאינו עולה על שיעור של 8.33% ממשכורתו של עובד, ובלבד שבקופת גמל לקצבה שפסקת משנה (ג1) אינה חלה עליה, שולם למרכיב תגמולי המעביד תשלום בשיעור של 5% לפחות ממשכורתו של עובד.

מאחר שבהסכם הקיבוצי ובצו ההרחבה (להלן ביחד-ההסכם הכללי לביטוח פנסיוני) נקבעו לגבי השנים 2008 עד 2012 (להלן-תקופת המעבר) שיעורי הפקדות למרכיב תגמולי המעביד אשר נמוכים מהשיעור המזערי האמור, הותקנה הוראת שעה לתקנות קופת גמל, שתאפשר הפקדות עבור השנים האמורות, בשל מחויבות מעביד לעובדו לפי ההסכם הכללי לביטוח פנסיוני, בשיעורים נמוכים יותר כאמור. בהתאם לכך נקבע כי עבור תקופת המעבר ניתן יהיה להפקיד למרכיב הפיצויים לפי שיעור שלא יפחת מהשיעור שנקבע בהסכם הכללי לביטוח פנסיוני, ובלבד שלמרכיב תגמולי המעביד יופקדו הפקדות בשיעור שלא יפחת מהשיעור שנקבע בהסכם הכללי לביטוח פנסיוני ויתקיימו התנאים המפורטים בתקנה 19(ב) לתקנות קופות הגמל, ובניהם: למרכיב תגמולי העובד יופקדו הפקדות בשיעור זהה.

לאור אי הבהירות בתקנות חדשות אלו קיים קושי להערכת ההשלכה של ההשפעה על קופות הגמל של החברה.

3. מבנה התחום והשינויים שחלים בו

תחום קופות הגמל, קרנות השתלמות וקופות לפיצויים פועל בכפוף להוראות המחוקק והמוסמך מטעמו שהינו הממונה על שוק ההון, המשמעות הינה ריבוי הוראות מחייבות בתחום ההשקעות, ניהול חשבונות העמיתים, פיקוח, בקרה ובקורת הן פנימית והן חיצונית, המוטלת על ידי המחוקק והממונה. כמו כן תחום קופות הגמל מושפע מהתנודתיות בשוק ההון בארץ ובעולם המשפיעים באופן ישיר על היקף הנכסים המנוהלים, על היקף ההכנסות הן של העמיתים בחישובי התשואה והן של החברה המנהלת בחישוב דמי הניהול הנגזרים מחישובי התשואות.

התחרות הגבוהה בענף ופתיחת אפיקי החיסכון הנוספים בקרנות הפנסיה משפיעים גם כן על הענף.

4. מוצרים ושירותים

להלן המוצרים הקיימים בתחום קופות הגמל:

1. קופות גמל לתגמולים המיועדות לשכירים ועצמאיים בהן השכירים ומעבידם מפקידים במקביל על בסיס חודשי, ועצמאיים מפקידים מעת לעת ובעיקר לקראת תום השנה.
2. קרנות השתלמות מיועדות לשכירים ועצמאיים על בסיס הפקדות חודשיות ועצמאיים יכולים להפקיד כרצונם.
3. קופות מרכזיות לפיצויים נועדו להפקדת מעסיקים בלבד עבור תשלום פיצויים לעובדים פורשים בלבד.

שם הקופה	מועד הקמת הקופה	היקף הפקדות בשנת 2007 במליוני ש"ח
קרנות השתלמות		
סמדר – קרן השתלמות	אפריל 1980	145.11
משגב-קרן השתלמות לשכירים ועצמאיים	נובמבר 1996	52.28
קרן מקפת קרן השתלמות	שנות השישים	2.24
איילון הייטק השתלמות	אפריל 2000	4.69
איילון השתלמות מסלול כללי ב	בשלהי 2004	5.17
איילון השתלמות מסלול מניות	בשלהי 2004	0.74
איילון קרן השתלמות לשכירים ועצמאיים	בתחילת 2006	0.06
איילון השתלמות מסלול מט"ח	בשלהי 2004	0.01
איילון השתלמות מסלול כללי	בשלהי 2004	3.02
קופות תגמולים		
בטחון – קופת גמל	ינואר 1972	19.23
קרן מקפת קרן פיצויים ותגמולים	שנות השישים	11.73
ביצרון – קופת גמל	ינואר 1980	11.31
מצוק – קופת תגמולים לעצמאיים, שכירים ואישית לפיצויים	אוקטובר 2004	5.11
שריון – קופת גמל	יוני 1985	6.16
איילון גמל מסלול כללי ב	ינואר 1985	0.59
איילון גמל מסלול מניות	בשלהי 2004	0.25
רכס קרן תגמולים לשכירים ולעצמאיים	יוני 2005	0.01
איילון גמל מסלול מט"ח	בשלהי 2004	0.02
מרכזיות לפיצויים		
הבטחון – קופת פיצויים מרכזית	נובמבר 1969	16.25
קרן מקפת מרכזית לפיצויים	ינואר 1996	0.40
איילון פיצויים מסלול כללי	בשלהי 2004	1.55
איילון פיצויים מסלול מדד	בשלהי 2004	0.01
איילון פיצויים מסלול מט"ח	בשלהי 2004	0.00
איילון מרכזית פיצויים ב'	נובמבר 1969	15.59
תצפית-קופה מסלולים מרכזית לפיצויים	נובמבר 1999	0.65

החברה מנהלת שלוש קופות מסלוליות, קופת גמל מסלולית הכוללת שלושה מסלולי השקעה פעילים: מניות, מט"ח וכללי ב'.
 קרן השתלמות מסלולית הכוללת ארבעה מסלולי השקעה פעילים: מניות, מט"ח כללי וכללי ב'.
 וקופה מרכזית לפיצויים מסלולית הכוללת שלושה מסלולי השקעה פעילים: מט"ח, מדד וכללי וכן קופת מסלולים שבה המסלול הינו על פי בחירת העמית על פי אופי ההשקעה ו/או רמת הסיכון הנבחרת (קופת תצפית).

5. פילוח הכנסות ורווחיות מוצרים ושירותים

שיעור מכלל הכנסות החברה ב-2006	שיעור מכלל הכנסות החברה ב-2007	הכנסות ב-2006 באלפי ₪	הכנסות ב-2007 באלפי ₪	תחומי הפעילות
41%	52%	1,754	8,396	קופות גמל לתגמולים ופיצויים
30%	30%	1,271	4,940	קרנות השתלמות
29%	18%	1,240	2,861	קופות מרכזיות לפיצויים
100%	100%	4,265	16,197	סך הכל

6. לקוחות / עמיתים

עמיתי קופות הגמל הינם עמיתים במעמד שכיר, במעמד עצמאי ועמיתים במעמד של מעסיקים.

לחברה 170,252 עמיתים בקופות הגמל שבניהולה. מתוכם 89,719 במעמד שכיר, 76,224 במעמד עצמאי ו-4,309 מעסיקים.

בהתאם להוראות החוק יכול כל עמית לעבור לקופות אחרות בכל עת (תוך 7 ימי עסקים) או למשוך את כספו תוך ארבעה ימי עסקים. לא ניתן להתקשר בחבות חוזית עם העמית מעבר לכך.

7. שיווק והפצה

למערכת השיווק בחברה המנהלת חשיבות גדולה ביותר לאור התחרותיות הקיימת בשוק זה. השיווק של מוצרי החברה מתבצע במספר ערוצים עיקריים:

1. **שיווק פנימי** – לחברה המנהלת יחידה פנימית העוסקת בשיווק ובשימור של מוצרי החברה "יחידת נאות". היחידה המורכבת ממספר סוכנים ועובדי מוקד טלמיטינג שהינם עובדי החברה ובהפעלת שני מנהלי שיווק (עובדי מיקור חוץ) האחראים לפעילות היחידה שמטרתה גיוס לקוחות חדשים, הרחבת בסיס הלקוחות ושימור לקוחות קיימים.
 2. **שיווק חיצוני** – השיווק מתבצע תוך הסתמכות על מערך סוכנים עצמאים שמרביתם סוכני ביטוח המפיצים את מוצרי קבוצת איילון בטוח ובכללם את מוצרי הגמל. למול סוכנים אלו נחתמים הסכמי הפצה, והסוכנים המורשים מתוגמלים בכפוף להיקף המכירות של קופות החברה המתבצעות על ידיהם.
 3. **"מנהלי הסדרים"** – החברה פועלת למול מנהלי הסדרים לקדם שיווק הקופות המנוהלות על ידי החברה המנהלת.
 4. **פעילות למול המערכת הבנקאית** – לאור השלמת מהלך הענקת רשיונות ליעוץ פנסיוני למרבית הבנקים הבינוניים החברה נערכת לפעול שווקית למול המערכת הבנקאית שלאור נסיון העבר הינה גורם דומיננטי ביותר בפלח שוק זה.
- העוסקים בשיווק פנסיוני או פיננסי תמורת עמלות חייבים על פי תקנות האוצר להיות בעלי רישיון סוכן ייעוץ / שיווק פנסיוני או רישיון מנהל השקעות, לפי העניין.
- תקנות הפיקוח על שירותים פיננסיים (קופות גמל) (עמלות הפצה), תשס"ו-2006 קובעות את שיעור דמי ההפצה השנתיים ("יעוץ פנסיוני") בגין עסקה בקופת גמל הכוללת הפקדות, העברות והמשך השתייכות לקופות גמל ל- שיעור מירבי של 0.25% מיתרת היקף צבירת העמית בקופת הגמל.

8. תחרות

עד לשנה האחרונה ענף קופות הגמל נוהל ונשלט בעיקר על ידי התאגידים הבנקאיים ושווק באמצעות המערכות הבנקאיות. כתוצאה מועדת בכר שיעודה העיקרי היה הקטנת ריכוזיות הבנקים וכהמשך ישיר להמלצותיה נמכרו הקופות הגמל על ידי הבנקים לחברות ביטוח ובתי השקעות שהם כיום המתחרים העיקריים בענף קופות הגמל.

עיקרי הכלים העומדים בפני המתחרים בענף הינם:

1. חתירה לתשואות גבוהות.
2. הסתייעות בסוכני החברה והקבוצה לשווק מסיבי של קופות גמל וקרנות השתלמות הן בתחום הפרט והן בתחום המעסיקים.
3. חתימה על הסכמי הפצה עם הבנקים להגדלת מאגר העמיתים.
4. שיפור איכות השרות לעמית.

9. עונתיות

הפקדות בקופות גמל וקרנות השתלמות מזכות את המפקיד בהטבות מס בשנת ההפקדה, בהתאם לתקרות הפקדה שקבע המחוקק. לכן אין משמעות למועד ההפקדה במהלך השנה, אך יחד עם זאת לקראת תום השנה, רגע לפני 31.12 חל גידול יחסי בהפקדות לקופות גמל וקרנות השתלמות בעיקר על ידי עצמאיים ולקופות פיצויים מרכזיות על ידי עמיתים מעסיקים.

10. רכוש קבוע ומתקנים

לחברה רכוש קבוע ומתקנים בהיקף לא מהותי.

החברה שוכרת כ-319 מ"ר בבית איילון ביטוח מחברת איילון ח.ל.ב. נכסים והשקעות בע"מ מקבוצת איילון אחזקות, תמורת סך של \$ 17.70 למ"ר לחודש, מחושב לפי שער בסיסי של 4.574 ₪ לדולר ובתוספת הצמדה למדד המחירים לצרכן (מחודש מאי 2005).

11. נכסים לא מוחשיים

לחברה מספר רישיונות לשימוש בתוכנות מחשב, המשמשות לפעילותה השוטפת ולקופות המנוהלות על ידה באמצעות מתפעלים חיצוניים.

החברה רכשה בשנת 2006 את קופות הגמל של בנק איגוד תמורת כ-29 מליון ₪, את קופות מקפת תמורת כ-17 מליון ₪ ובשנת 2007 את קופות בנק אוצר החייל תמורת כ-61 מליון ₪.

בהתאם להערכת מומחה כלכלי בשם מיכאל תבור מחברת "תבור כלכלה ופיננסים בע"מ" חושבו שווי הרכישות הנ"ל בשיטת הוון תזרימי המזומנים ובהתאם לכך נקבעה לכל רכישה ערך תזרימי ההכנסות העתידיות מהוונות ליום הרכישה, ערך שווי המותג והיתרה מהוון מוניטין.

שיעורי הפחתה החזויים הינם:

ערך תזרימי ההכנסות העתידי – על פני 10 שנים.

ערך המותג – על פני 5 שנים.

מוניטין – אינו מופחת, אך ערכו נבחן בכל שנה מחדש.

להלן החלוקה בין מרכיבי ההשקעה וסכומי הפחתה ליום 31.12.2007 (באלפי ₪)

סך הכל	קופ"ג אוצ"ח	קופ"ג מקפת	קופ"ג איגוד	
				עלות:
54,563	33,052	8,362	13,149	תזרימי ההכנסות העתידיים
1,090	675	349	66	מותג
52,190	27,706	8,520	15,964	מוניטין
107,843	61,433	17,231	29,179	סה"כ עלות
				יתרת הפחתה:
4,481	1,652	1,185	1,644	תזרימי ההכנסות העתידיים
208	68	99	41	מותג
				מוניטין
4,689	1,720	1,284	1,685	סה"כ הפחתה

103,154	59,713	15,947	27,494	עלות נטו
---------	--------	--------	--------	----------

להלן החלוקה בין מרכיבי ההשקעה וסכומי ההפחתה ליום 31.12.2006 (באלפי ₪)

עלות:	קופ"ג איגוד	קופ"ג מקפת	סה"כ
תזרימי ההכנסות העתידיים	13,149	8,362	21,511
מותג	66	349	415
מוניטין	15,964	8,520	24,484
סה"כ עלות	29,179	17,231	46,410
יתרת הפחתה:			
תזרימי ההכנסות העתידיים	394	646	1,040
מותג	30	54	84
מוניטין			
סה"כ הפחתה	424	700	1,124
עלות נטו	28,755	16,531	45,286

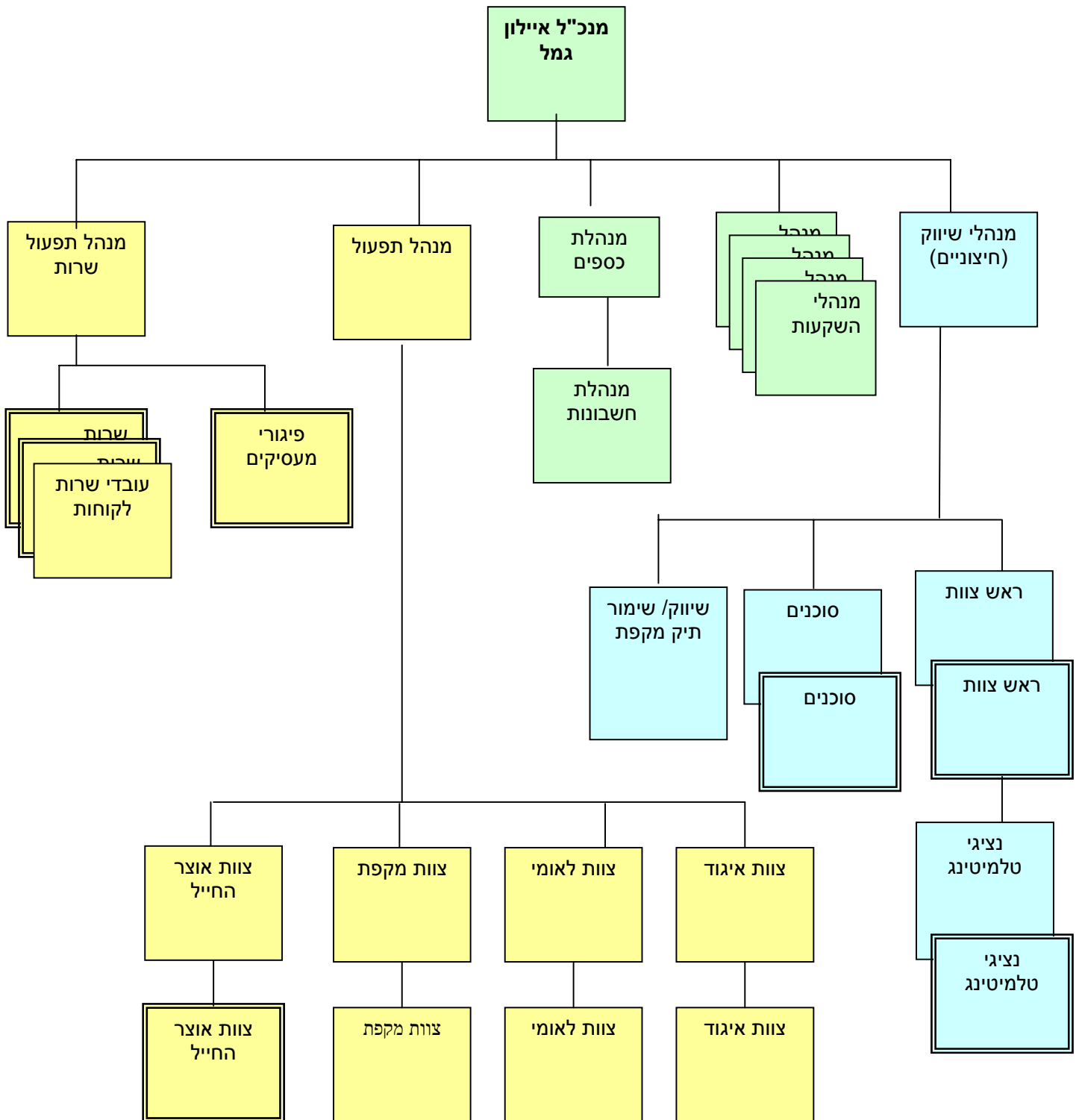
12. הון אנושי

מצבת כח אדם של החברה כוללת 37 עובדים מתוכם 29 עובדים חודשיים ו- 8 עובדים שעתיים כמפורט להלן:

✓ מנהל כללי

- ✓ מנהל השקעות
- ✓ 2 מנהלות תפעול
- ✓ מנהלת כספים
- ✓ משוק
- ✓ 12 עובדי תפעול
- ✓ 10 סוכנים
- ✓ 2 שרות לקוחות
- ✓ 6 עובדי טלמיטינג
- ✓ 1 מנהלה

לחברה לא קיימת תלות בעובדיה. שכר הסוכנים מבוסס על מרכיב קבוע ומרכיב משתנה של עמלות בהתאם להיקף צבירת העמיתים שגויסו על ידי הסוכן. מעבר לכך אין לחברה מדיניות תגמול קבועה. החברה דואגת להדרכות שוטפות לעובדיה ושולחת עובדים לקורסים מקצועיים.



13. ספקים ונותני שירותים

לחברה הסכמים מהותיים עם מספר גורמי תפעול כדלקמן:

- בנק הפועלים – הסכם שירותי תפעול לשלוש קופות מקפת המתופעלות בבנק הפועלים, בשיעור של 0.1% משווי הנכסים. ההסכם הינו מיום חתימתו 17 באוגוסט 2006 ועד 31 בדצמבר 2009 ויוארך מאליו לתקופות נוספות של שלוש שנים. יחד עם זאת כל צד יכול לסיים את ההתקשרות על ידי מתן הודעה בכתב של ששה חודשים מראש.
- בנק אוצר החייל- הסכם שירותי תפעול לחמש קופות אוצר החייל המתופעלות בבנק אוצר החייל, בשיעור של 0.1% משווי הנכסים.
- בנק לאומי- הסכם למתן שירותי תפעול לשלוש קופות מסלוליות המתופעלות בבנק לאומי, בשיעור של 0.1% משווי הנכסים. תוקף ההסכם הינו לשנתיים ממועד קבלת אישור האוצר להעברת קופות הגמל מלאומי גמל לניהול החברה (בפועל בוצע ביום 1 בספטמבר 2007) ומתחדש מאליו לשנה נוספת וחוזר חלילה אלא אם הודיע מי מהצדדים על רצונו שלא לחדשו לפחות 180 יום מראש ובכתב.
- "דב סיני" – הסכם שירותי תפעול לקופת הפיצויים המסלולית "תצפית".
- פיק כהן מיכון ובקרה בע"מ – הסכם שירותי תפעול לקופות שנרכשו מאגוד גמל למעט "מצוק".
- פיק כהן פינפטר ושות' רואי חשבון – הסכם למתן שירותי רואי חשבון לכל קופות החברה (למעט קופות מקפת, אוצר החייל וקופות לאומי).
- צבי ורדי ושות' רואי חשבון – הסכם למתן שירותי בקורת רואי חשבון לקופות "מקפת".
- סומך חייקין רואי חשבון – הסכם למתן שירותי בקורת רוי"ח לקופות אוצר החייל וקופות לאומי.
- קוסט פורר גבאי את קסירר רואי חשבון-הסכם למתן שירותי בקורת רואי חשבון לחברה המנהלת.
- "לאומי גמל" – הסכם למתן שירותי תפעול עמיתים לקופת הגמל "מצוק" המתופעלות בבנק לאומי.
- דנאל – הסכם למתן שירותי מחשוב לניהול השקעות ודו"חות לאוצר.
- איילון חברה לביטוח – הסכם למתן שירותי הנהלת חשבונות, שכר, טלפוניה, מחשבים.
- איילון אחזקות בע"מ – הסכם שכירת משרדים לצורך תפעול הקופות ושירותי לסינג.
- איילון פתרונות פיננסים (2004) בע"מ-ראה סעיף 14 הדן בהשקעות.
- גארד יו סוכנות לביטוח בע"מ-ב-11 בינואר 2007 נחתם הסכם עימה להפצת קופות הגמל של החברה תמורת עמלות.
- "שערי ריבית" – מערכת ציטוטים לתמחור שערי אג"ח בלתי סחירים.
- לחברה הסכם עם חברת אנטרופי מחודש יוני 2007 לליווי מקצועי בתחום ניהול הסיכונים תמורת 8,500 ₪ לחודש (ב- 2008 שונה ל- 5,000 ₪ בחודש).
- לחברה הסכם שירותים למול בנק אגוד, לפיו ישולם לבנק סך של 0.25% מיתרת הנכסים הצבורה בקופות, החל מיום מכירת קופות הגמל מבנק אגוד לחברה המנהלת בפועל (28.6.06) ועד ליום 31.12.07 ובלבד שהעמית יחתום עד מועד זה על טופס הסכם לקבלת יעוץ פנסיוני מהבנק. סכומים שנגבו בגין ההסכם והלקוח לא חתם על גב הטופס האמור יוחזרו אלו לחברה בתוך 60 יום מהמועד האמור. בנק אגוד קיבל בשנת 2006 רישוי ליעוץ פנסיוני לעצמאים ובחודש נובמבר 2007 קיבל רשיון ליעוץ פנסיוני לשכירים. למול הבנק נחתם הסכם לתשלום דמי הפצה בשיעור 0.25% בגין ייעוץ פנסיוני לעמית הקופה.
- לחברה הסכם עם בנק לאומי לישראל בע"מ מיום 1 בינואר 2008 לתשלום דמי הפצה בשיעורים הקבועים בחוק, החל מיום קבלת הבנק רשיון למתן ייעוץ פנסיוני.
- לחברה הסכם עם בנק ערבי ישראלי בע"מ מיום 6 בינואר 2008 לתשלום דמי הפצה בשיעורים הקבועים בחוק, החל מיום קבלת הבנק רשיון למתן ייעוץ פנסיוני.
- ביום 1 בינואר 2008 חתמה החברה על הסכם לתשלום דמי הפצה עם הבנק הבינלאומי הראשון לישראל בע"מ ועם בנק דיסקונט לישראל בע"מ.

14. השקעות

חוק קופות הגמל ותקנות קופות הגמל מסדירים את דרך ניהול ההשקעות של כספי החסכון במסגרת פעילות הגמל ובכלל זה את סוגי הנכסים, המגבלות והמסגרות השונות להשקעות. חוק קופות הגמל קובע כי על חברה מנהלת קופת גמל למנות ועדת השקעות ביחס לכספים המנוהלים על ידי הקרן או הקופה כאמור. עוד נקבע כי ועדת ההשקעות תהיה מורכבת מרוב של דירקטורים חיצוניים.

ניהול השקעות בקופות המנוהלות על ידי החברה (למעט קופת הפיצויים "תצפית") מתבצע בנאמנות על ידי החברה עצמה, עבור עמיתי הקופות.

בקופת מסלולים מרכזית לפיצויים "תצפית" מתבצע ניהול השקעות על ידי בחירת העמית באחת משלוש חלופות – בחירת מסלול וניהול השקעות באמצעות החברה, מתן יפויי כח לניהול השקעות למנהל תיקים, בחירת מסלול וניהול עצמי של השקעות (בכפוף לאישורים) תוך מתן הנחיות לביצוע הפעולות על ידי החברה.

החל מיום 1.11.06 ניהול השקעות בקופת התגמולים "מצוק" (לאחר ביצוע הליך תחרותי ואישור ועדת הביקורת והדירקטוריון) מתבצע על ידי חברת "פתרונות פיננסיים" שהינה חברת בת מקבוצת "איילון אחזקות".

ניהול השקעות של הקופות שנרכשו מבנק אוצר החייל בע"מ (למעט שריון קופת תגמולים שניהול השקעותיה לחברת פריזמה) הועברו מיום רכישתן ל"איילון פתרונות פיננסיים בע"מ" (בחודש ינואר 2008 הועבר ניהול השקעות של בטחון – קופה מרכזית לפיצויים מאיילון פתרונות פיננסיים לפסגות אופק) כמו כן ניהול השקעות קופת הגמל הייטק השתלמות מנוהלת על ידי חברת אימפקט. ההשקעות של הקופות המסלוליות המתופעלות בבנק לאומי מנוהלות על ידי "איילון פתרונות פיננסיים בע"מ. זאת בהתאם להסכם שנחתם עימם ביום 29 באוקטובר 2006. שיעור דמי ניהול תיקי השקעות המשולמות נכון ליום 31 בדצמבר 2007 הינו 0.1% משווי השקעות המנוהלות.

התשלום בגין ניהול השקעות מתבצע על ידי חיוב חשבון החברה המנהלת ואיננו על חשבון העמיתים.

מנהלי תיקי השקעות פועלים בכפוף להחלטות ועדת השקעות של החברה המנהלת והנחיות הדירקטוריון בנושא.

אופן ניהול השקעות מפורט בדו"ח הדירקטוריון ובסקירת ההנהלה.

15. מימון

מימון הלוואות מחברת האם

לצורך רכישת פעילות הקופות מבנק אגוד וממקפת קיבלה החברה בשנת 2006 הלוואות מהחברה האם. ההלוואות צמודות למדד ונושאות ריבית שנתית בשיעור של בין 5.35% ל- 5.4%. בשנת 2007 הנפיקה החברה לחברה האם כתבי התחייבות נדחים בסך של 89,350 אלפי ₪. כתבי ההתחייבות הנדחים אינם צמודים ואינם נושאים ריבית ולא נקבע להם מועד פרעון. הזכויות על פי כתבי ההתחייבות נדחים בפני תביעותיהם של כל האחרים. עם הנפקת כתבי ההתחייבויות הנדחים נפרעו חלק מההלוואות שנתקבלו ב- 2006 למעט הלוואה שיתרתה ליום המאזן 7,307 אלפי ₪ שהינה צמודה למדד ונושאת ריבית שנתית בשיעור של 5.4%. ההלוואה עומדת לפרעון בחמשה תשלומים שנתיים שווים החל משנת 2013.

16. מיסוי

1. חבות המס על החברה המנהלת

החברה הינה "עוסק מורשה" כהגדרתו בחוק מס ערך מוסף, התשל"ו-1975. בהתאם לחוק, החברה משלמת מס ערך מוסף על הכנסותיה הנובעות בעיקרן מדמי הניהול הנגבים מקופות הגמל שבניהולה, ורשאית לקזז מס תשומות.

על החברה חלות גם הוראות חוק מס הכנסה (תאומים בשל אינפלציה) התשמ"ה-1985. בשנת 2008 נתקבל בכנסת חוק המגביל את תחולתו של חוק התיאומים משנת המס 2008 ואילך. החל משנת 2008 נמדדות ההוצאות לצרכי מס בערכים נומינליים למעט תיאומים מסויימים בגין שינויים במדד המחירים לצרכן בתקופה שעד ליום 31 בדצמבר 2007.

ביום 25 ביולי 2005, התקבל בכנסת חוק לתיקון פקודת מס הכנסה (מס' 147) התשס"ה-2005. התיקון קובע הפחתה הדרגתית של שיעורי מס החברות ל-שיעורי המס הבאים: שנת 2006-31%, שנת 2007-29%, שנת 2008-27%, שנת 2009-26%, שנת 2010 ואילך -25%.

לחברה הפסדים צבורים להעברה בסך כ- 6 מליון ₪. החברה לא יצרה בגינם מס נדחה לקבל מאחר ואינה צופה לממש את הפסדים בעתיד הנראה לעין. לחברה לא הוצאו שומות סופיות מיום הקמתה.

2. חבות המס על קופות הגמל

קופות הגמל המנוהלות על ידי החברה המנהלת אושרו לצרכי מס כקופות גמל. האישורים מתחדשים מדי שנה והינם בתוקף עד ליום 31 בדצמבר 2008. בהתאם לכך, הכנסותיהן של קופות הגמל פטורות ממס בכפוף להתניות מסוימות שבהן עליהן לעמוד ועיקרן: חיוב במס על ריבית מאגרות חוב שהונפקו לפני 1 במאי 2000 בגין ריבית שנצברה בתקופה שהאג"ח הוחזקו על ידי אחר, לפי סעיף 3(ח) לפקודת מס הכנסה וחיוב במס רווח הון על ניירות ערך זרים שנרכשו עד ליום 31 בדצמבר 2004 בשיעור של 35%.

17. הסכמים מהותיים

ראה סעיף 13 לעיל

18. הליכים משפטיים

אין כל הליך משפטי מהותי המתנהל כנגד החברה.

19. אירועים חריגים

במהלך הרבעון האחרון של 2007 התברר כי עקב תקלה לא הומרו למניות אג"ח להמרה של חברת מכתשים אגן שהוחזקו על ידי שתיים מהקופות המנוהלות על ידי החברה. ביום ההמרה האחרון ב- 31.10.07.

מיד עם גילוי התקלה פנתה החברה המנהלת לחשב וליועצת המשפטית של מכתשים אגן, ובין הצדדים התנהלו מגעים בנסיון לפעול לקבלת המניות האמורות לתיק ההשקעות של הקופה. בכירי מכתשים אגן הציעו להנפיק לקופה את המניות האמורות ואף העבירו לחברה המנהלת טיוטת הסכם בנדון, אולם בניגוד לציפיות דירקטוריון מכתשים אגן לא אישר את הטיוטה. לאחר שהטיוטה לא אושרה (במהלך חודש ינואר 2008), על אף שהסיבה לאי המרת האג"ח מקורה בטעות אנוש וכדי להבטיח שבכל זאת העמיתים לא ייפגעו, אישרה ועדת ההשקעות ולאחריה אישר הדירקטוריון לממן עבור הקופה את ההפרש בין עלות רכישת המניות הרלוונטיות בבורסה לבין דמי פדיון האג"ח שהתקבלו ע"י הקופה בעת הפדיון. היקף המימון האמור היה כ-1.4 מליון ₪. ביום 11.2.08 נרכשו המניות, ובאותו מועד הועמדה הלוואה לחברה המנהלת מהחברה האם איילון ביטוח בגובה הסכום האמור. בעת הטיפול בתיקון הטעות הנ"ל התברר שביטוח אחריות מקצועית עפ"י תקנות קופות הגמל לא היה בהיקף הנדרש, ועד למועד דיווח זה תוקן גם היקף הביטוח.

20. גילוי ל"בקרורות ונהלים"

1. הערכת בקורות ונהלים
הנהלת הקופה, בשיתוף המנכ"ל, מנהל הכספים, המתפעל והאחראי על עריכת הדוחות הכספיים העריכו לתום שנת הדו"ח את היעילות של הבקורות ונהלים לגבי הגילוי של הקופה. על בסיס הערכה זו, מנכ"ל הקופה, מנהל הכספים, המתפעל והאחראי על עריכת הדוחות הכספיים הסיקו כי לתום שנת הדו"ח, הבקורות ונהלים לגבי הגילוי של הקופה הנן יעילות על מנת לרשום, לעבד, לסכם ולדווח על המידע שהקופה נדרשת לגלות בדו"ח השנתי בהתאם להוראות הדין והוראות הדיווח שקבע הממונה על שוק ההון ביטוח וחסכון ובמועד שנקבע בהוראות אלו.

2. בקרה פנימית על דיווח כספי
במהלך השנה המסתיימת ביום 31 בדצמבר 2007 לא אירע כל שינוי בבקרה הפנימית של הקופה על דיווח כספי אשר השפיע באופן מהותי, או סביר שצפוי להשפיע באופן מהותי, על הבקרה הפנימית של הקופה על הדיווח הכספי.

21. יעדים ואסטרטגיה עסקית

החברה שמה לה למטרה מספר יעדים עיקריים:

רווחיות: העלאת שיעור דמי הניהול הממוצעים בקופות השונות לרמה המקובלת בחברות דומות.

שיווק: מתוג החברה במודעות הצרכן: פרסום, כנסים וכד'.
הגדלת כח אדם ואמצעי השיווק ביחידת השיווק האורגנית של החברה.
הקמת פלטפורמה לפעילות שיווקית למול מערכת הייעוץ הפיננסי הדיגיטלי ומתוך הכרה ביכולת השווק המכרעת והפיכתו לגורם הדומיננטי בתחום תוך נסיון למקם את מוצרי החברה גבוה ככל הניתן בסקלת הדירוג ללקוח המיועץ והקמת ממשקים למול מערך הייעוץ הפיננסי בבנקים.
חתימת הסכמי הפצה למול שאר הבנקים שטרם נחתם עימם הסכם.
הפעלה אגרסיבית ותמרוץ הגורמים החיצוניים בשווק מוצרי החברה.

השקעות: החברה שמה לה כיעד משמעותי את שפור היכולת בתחום ניהול ההשקעות מתוך הכרה וראיית הצורך במקסום יכולות ההשקעה בכוונת קבוצת איילון לנהל את כל יחידות ההשקעה בקבוצה באמצעות חטיבת ההשקעות המוקמת לצורך כך.
הרחבת מעגלי המידע והמחקר לצורך שיפור היכולת בתחום מתוך מטרה ליצירת תשואות עודפות לעמיתים אך תוך שמירה על רמות סיכון מבוקרות והידוק ושיפור מערכי בקרה ממוכנים ומידע ניהולי בתחום זה.

תפעול: שיפור מערכי התפעול בחברה באמצעות הוספה והטמעה של מערכות תפעול ומערכות תומכות שרות לקוח (CRM).
שיפור הידע: החברה שמה לה למטרה כי כל עובדי התפעול יהיו בעלי רשיון משווק פיננסי. לצורך כך נשלחים עובדי החברה לקורסים והשתלמויות מתוך כוונה שיעברו את מבחני אגף שוק ההון בנושא ויקבלו רשיון בהתאם.

בקרה: הקמת מערכות בקרות תפעוליות וכספיות ממוכנות.

שירות ללקוח: מטרת החברה הינה לשפר את נגישות העמית למידע ולשפר את זמינותו, הן באמצעות האתר האינטראקטיבי שהוקם לצורך כך (בסטייטמנט השנתי נשלח מידע בנושא לכל העמיתים) והן באמצעות אתר המידע הכללי של החברה המנהלת והוספת אינפורמציה לתועלת הלקוח ומעבר לנתונים הנדרשים כיום על ידי אגף שוק ההון באוצר. הדרכה ושיפור הידע של אנשי שירות הלקוחות ומתוך ההכרה בצורך לקצר ככל הניתן את זמן ההמתנה של הלקוח לתשובה וקבלת מידע מקצועי ומהיר.

הלוואות: שונו תקנוני הקופות כך שניתן יהיה לבצע הלוואות מאמצעי הקופות עצמם בכפוף לתקנות האוצר בנושא.

20. צפי להתפתחות בשנה הקרובה

1. החברה צופה לקבל לניהולה את קופת התגמולים של עובדי בנק איגוד, לאחר השלמת כל ההליכים הרגולטורים.

2. החברה השלימה במהלך חודש פברואר 2008 את מכירת אחד המסלולים בקופת איילון השתלמות תמורת 100,000 ₪.

3. החברה עומדת להפוך את קופת פיצויים א' שהינה קופת פיצויים שאינה פעילה לקופת גמל מרכזית להשתתפות בפנסיה תקציבית.

21. ניהול סיכונים בחברה ובקופות הגמל המנוהלות על ידה

עולם שוק ההון, הביטוח, הפנסיה והגמל עסק מאז ומתמיד בניהול סיכונים כחלק מובנה מהפעילות השוטפת וכחלק מהמעקב אחר מוצריו השונים. הסיכונים אותם ניהלו חברות הביטוח וקופות הגמל הינם לרוב סיכונים אקטואריה וסיכונים פיננסיים בכללם סיכונים בגין העדר ביטוח משנה/ביטוח משנה כושל, סיכונים נזילות וסיכונים אחרים הקשורים במתן מוצרי הגמל. סיכונים אלו, כאמור, הינם חלק מובנה במוצר הגמל ולפיכך מהווים גם חלק מובנה מתהליכי ההערכה והכימות של רווחיות המוצרים והחברה בכלל, הערכה של היקף ההון העצמי אותו נדרשות חברת הגמל להחזיק ושל נתוני הדיווח הנגזרים מהערכות אלו. יתרה מכך, תהליכי ניהול הסיכונים הפיננסיים נדרשו לביצוע מתוקף הוראות רגולטוריות שונות.

עם השנים וכתוצאה מהתפתחות משמעותית בשווקים הגלובליים, מורכבות המוצרים והתשתיות הטכנולוגיות התומכות הבינה החברה כי היא חשופה להפסדים פוטנציאליים רבים, לעיתים אף משמעותיים, מכשלים פנימיים ו/או חיצוניים בפעילות התפעולית השוטפת. יתרה מכך, הכניסה של חברות הביטוח ושוק ההון לשווקים ומוצרים חדשים ומגוונים מעלה את החשיפה של חברות אלו לסיכונים תפעוליים, סיכונים שוק, סיכונים עסקיים ועוד. השלכותיהם של כשלים אלו מתבטאים הן בנזק כלכלי ישיר והן בנזק כלכלי עקיף, כגון: חשיפה משפטית, אי עמידה בהוראות חוק, טעויות דיווח, נזק תדמייתי וכדומה ולעיתים אף עלולים להגיע עד כדי איום על יציבותן של החברות.

כיום, כחלק מיעדיה העסקיים של חברת איילון קופ"ג ובהתאם להוראות החוק והנחיות בינלאומיות, לרבות SOX, נדרשת הנהלת החברה לאמוד את רמת החשיפה ועוצמתם של מכלול הסיכונים הנובעים מגורמים פנימיים ומגורמים חיצוניים ולהעמיד מערך בקרה בהתאם לסיכונים אלו.

החברה מינתה את מר גל סטאל למנהל הסיכונים שלה. מר סטאל הינו מנכ"ל חברת אנטרופי המתמחה בניהול סיכונים.

להלן תמצית המדיניות לניהול סיכונים כולל התייחסות למרכיבים שלהלן:

- 1. מדיניות לניהול סיכונים** - מתווה את היעדים, המטרות והכלים להקמת מערך הסיכונים וניהולו באופן שוטף ודינאמי. מסמך מדיניות ניהול הסיכונים מציג את המרכיבים הנדרשים להקמת מערך ניהול הסיכונים, בהתאם לגישות בינלאומיות מקובלות ובהתאם לדרישות האוצר.
- 2. מבנה ארגוני תומך** – מתווה את העקרונות והכללים למבנה הסמכויות והגורמים ליישום המדיניות ולניהול הסיכונים באיילון קופ"ג. מטרתו של המבנה הארגוני התומך הינה בבניית התפקידים והגורמים הנדרשים ליישום מערך ניהול הסיכונים.
- 3. מתודולוגיה למיפוי והערכת סיכונים** – מתווה את גישת העבודה והמתודולוגיה למיפוי הסיכונים והערכתם על בסיס מדדי הסיכון השונים. מתודולוגית מיפוי והערכת הסיכונים מתבססת על גישות בינלאומיות מקובלות ובהתאם לדרישות האוצר בנושא. ראוי לציין כי מתודולוגיה זו אינה כוללת את המודלים להערכת ההון הנדרש לצורך עמידה במגבלות החשיפה לסיכון אך, מהווה בסיס עתידי לטיפול בנושא זה. נושא זה, כאמור, יטופל בהתאם להוראות האוצר שיופצו בנידון.
- 4. נהלים ושיטות העבודה** – לצורך יישום המדיניות ומרכיביה עוצבו מספר נהלים אשר מטרתם בניית הדרך וגישת העבודה לביצוע הפעולות והתהליכים השונים ביישום מערך ניהול הסיכונים. נהלים אלו מהווים חלק אינטגרלי ממערך ניהול הסיכונים הכולל ומשמשים תשתית יישומית למדיניות ניהול הסיכונים. נהלים אלו מבוססים על עקרונות מדיניות זו.
- 5. יישום תהליכים ותשתיות תומכות לאיסוף אירועים** – כחלק ממערך ניהול הסיכונים, על איילון קופ"ג ליישם את הכלים והתשתיות לאיסוף המידע הנדרש לצורך מיפוי הסיכונים, הערכת הסיכונים ומעקב אחר עוצמתם. יישום חלק זה הינו מרכיב מהותי במערך ניהול הסיכונים.

הערה

* **מודלים לעמידה במגבלות החשיפה לסיכונים** – כאמור, מערך ניהול הסיכונים יישם כבסיס עתידי לבניית מודלים לחישובי הקצאת ההון והעמידה במגבלות חשיפה לסיכונים השונים (לרבות: סיכונים

שוק, סיכוני אשראי וסיכונים תפעוליים) כפי שיוצגו בהנחיות האוצר. מדיניות זו אינה כוללת מודלים אלו.

אסטרטגיה ויעדים בניהול סיכונים אסטרטגיה ומטרות המדיניות

תהליך ניהול סיכונים מספק להנהלת החברה והדירקטוריון את הכלים למיפוי והבנה של הסיכונים הקיימים לצורך תמיכה בקבלת החלטות להשגת היעדים העסקיים. בהתאם להערכת הסיכונים, תפעל הנהלת איילון קופ"ג להטמעת מערך בקרה הולם לניהול הסיכונים ולקבלת ביטחון סביר בדרך להשגת היעדים העסקיים תוך עמידה בהוראות החוק וכללי אתיקה מקובלים. מדיניות איילון קופ"ג לניהול סיכונים מספקת את הכלים, הנהלים והשיטות לבניה ועיצוב מערך ניהול הסיכונים.

יעדים בניהול סיכונים

מערך ניהול סיכונים מספק לארגון ערך מוסף בהשגת היעדים הבאים:

- **מזעור הפסדים** - מערך ניהול סיכונים מספק להנהלת איילון קופ"ג את התשתית והכלים לזיהוי אירועים, גורמי סיכון וסיכונים העלולים לגרום לנזק בפעילות השוטפת בחברה. זיהוי סיכונים יאפשר יישום מערך בקרה הולם לצורך ניהול הסיכונים ומזעור ההפסדים הכספיים הפוטנציאליים.
- **קישור בין הגידול העסקי, הסיכונים והחזר השקעה** - ניהול סיכונים מגביר את יכולת ההנהלה לזיהוי אירועים ולבחינה של רמת החשיפה בהתאם לסיכונים וליעדי החברה. זיהוי, הערכת הסיכונים והתאמתם ליעדים העסקיים של איילון קופ"ג מאפשרים להנהלת איילון קופ"ג לפעול בסביבה עסקית בטוחה יותר ולפעול להעלאת הרווחיות.
- **אופטימיזציה של משאבים** - ניהול הסיכונים מאפשר להנהלת החברה לבחון את השקעת המשאבים בהתאם ליעדים ובהתאם לסיכונים ובכך לבצע אופטימיזציה של המשאבים והשקעה אפקטיבית וחסכונית.
- **ניצול הזדמנויות** - כאמור, סיכון בהגדרתו הינו גם חוסר היכולת לנצל את מירב ההזדמנויות העסקיות, בהתאם ליעדים שנקבעו. אחת המטרות בניהול סיכונים הינה בניית תשתית לזיהוי הגורמים המעכבים ו/או המונעים ניצול הזדמנויות עסקיות ולפיכך פוגעים ביכולת איילון קופ"ג לעמידה ביעדים העסקיים.
- **העלאת רמת הביטחון בתהליכי הדיווח** - ניהול סיכונים מאפשר, בשיתוף עם תהליכים מקבילים, כגון: היערכות לעמידה בסעיפים 302 ו 404 בחוק Sarbanes Oxley, את הגדלת הביטחון הסביר של הנהלת איילון קופ"ג והדירקטוריון בנתונים ובמידע המסופק לצורך דיווח פנימי, חיצוני והדיווח הכספי.
- **הקטנת החשיפה לסיכונים מעילה והונאה** - ניהול סיכונים מאפשר בחינה מתמדת של הסיכונים לביצוע פעולות שבזדון ע"י גורמים פנימיים ו/או חיצוניים והשמט מערך בקרה בהתאם לסיכונים אלו.
- **עמידה בדרישות חוק ורגולציה** - כאמור איילון קופ"ג פועלת בהתאם להוראות החוק והנחיות האוצר. ניהול סיכונים מאפשר להנהלת איילון קופ"ג והדירקטוריון לקבל את הביטחון הסביר בעמידת איילון קופ"ג בהוראות החוק ודרישות הרגולציה השונות בעת ביצוע של הפעילות השוטפת ולהקטין בכך את החשיפה המשפטית והחוקית בהתאם לדרישות אלו.
- **יצירת סביבת עבודה ותרבות ארגונית המעודדת ניהול סיכונים** - יישום של מערך ניהול סיכונים, בכלל הרמות הארגוניות והעסקיות, תאפשר יצירת סביבה ארגונית תומכת השואפת לפעול על בסיס הוראות החוק התקנות והחוזרים וגילויי הדעת השונים וכללי אתיקה מקובלים כל זאת לצורך השגת היעדים העסקיים של החברה.

מסגרת לניהול סיכונים

מסגרת ניהול הסיכונים מורכבת מהחלקים הבאים:

- 4.1 כללי - עקרונות ומרכיבים בניהול סיכונים
- 4.2 סיכונים תפעוליים וסיכונים מעילה והונאה
- 4.3 מבנה ארגוני תומך ניהול סיכונים
- 4.4 כוח אדם

כללי – עקרונות ומרכיבים בניהול סיכונים

במערך ניהול סיכונים כולל, בהתאם למתודולוגית ה COSO ובהתאם לטיוטת קוים מנחים של האוצר ובאזל II, קיימים שמונה מרכיבים:

- **תרבות ארגונית** – כאמור, הסיכון קיים בכל הפעילויות והרמות הארגוניות ולפיכך הבנתו וניהולו צריכים להיות חלק מובנה מהתרבות הארגונית הכוללת. כחלק מובנה ויסודי ביישום מערך ניהול סיכונים, על הנהלת החברה ועובדיה לפעול בהתאם לתרבות ארגונית אשר תיתן מענה למרכיבים השונים בניהול הסיכונים. התרבות הארגונית באיילון קופ"ג תיתן דגש להשגת היעדים והמטרות העסקיות בצד יישום סטנדרטים גבוהים של התנהגות אתית בכל הרמות הארגוניות. מנהלי ועובדי איילון קופ"ג יפעלו בהתאם לקוד אתי, אשר יוגדר ע"י הנהלת החברה, יפעלו לקיום בקרה נאותה ויבטיחו ניהול סיכונים באופן הולם.
- **קביעת מטרות** – במסגרת הרצון להשגת היעדים העסקיים באיילון קופ"ג, מגדירה ההנהלה את מטרותיה ואת אסטרטגיית החברה ליישום מטרות ויעדים אלו. במקביל לקביעת המטרות והיעדים העסקיים על הנהלת החברה להגדיר את מטרותיה בניהול הסיכונים ואת תאבון הסיכון.
- **זיהוי אירועים** – אירוע מוגדר כמקרה הנגרם מגורם פנימי או חיצוני ואשר עלול לפגוע ביישום האסטרטגיה ובהשגת היעדים העסקיים של החברה. זיהוי האירועים הינו חלק חשוב בהערכת הסיכונים ומשמש כחלק מקדים/משלים לתהליך סקר הסיכונים שנערך באיילון קופ"ג. אירועים מתרחשים, כאמור, בעקבות מספר רב של גורמים פנימיים או חיצוניים. גורמים אלה מוגדרים אף כאינדיקטורים עיקריים לסיכון (Key Risk Indicators - KRI) ומהווים חלק חשוב בהבנה של הסיכונים בחברה. על הנהלת החברה לבחון וליישם תהליכי זיהוי של אירועים במסגרת הפעילות השוטפת בחברה.
- **סקר סיכונים וסקר מעילות והונאות** – סקר הסיכונים מהווה תשתית נוספת ומשלימה למיפוי האירועים לצורך הבנת מפת הסיכונים בחברה והמשאבים הנדרשים לניהולם. בסקר הסיכונים תבוצע הערכה לתדירותם והשלכתם של אירועים, צפויים ובלתי צפויים, על הפעילות העסקית של איילון קופ"ג. יש לבצע סקר סיכונים אחת לתקופה בהתאם להנחיות האוצר ועל בסיס מתודולוגיות הערכה מקובלות. במסגרת סקר הסיכונים יבוצע תהליך של הערכת הסיכונים התפעוליים וסיכוני מעילה והונאה בהתאם להנחיות האוצר.
- **תגובת הסיכון** – לאחר הערכת הסיכונים וקביעת מפת הסיכונים, על הנהלת איילון קופ"ג ונציגי היחידות להגדיר את תגובת איילון קופ"ג בעת התרחשות הסיכון. בבניית תגובת הסיכון יש לבחון שיקולי עלות אל מול תועלת ולבחור תגובה אשר תשקלל את מדדי הסבירות וההשלכה במסגרת תאבון הסיכון. תגובת הסיכון תכלול את המרכיבים הבאים:
 - הימנעות מהסיכון: לפעול לצורך הימנעות מהפעילויות והגורמים אשר גורמים להתרחשות הסיכון.
 - הפחתת הסיכון: לפעול להקטנת הסבירות ו/או ההשלכה של הסיכון.
 - העברה מלאה ו/או חלקית של סיכון: פעולות להעברת הסיכון או חלקו לגורמים חיצוניים כגון ביטוח.
 - קבלת הסיכון: ללא נקיטת פעולה כלשהי וקבלת הסיכון.
- **פעילויות בקרה** - פעילויות הבקרה הינם התהליכים, הנהלים והמערכות אשר עוזרים להבטיח את מזעור הסיכונים ויישום תגובת הסיכון. פעילויות הבקרה הינם לאורכה ולרוחבה של החברה ובכל הרמות והתהליכים. על הנהלת איילון קופ"ג והיחידות השונות לבחון את רמת הבקרה בהתאם להערכת הסיכונים התפעוליים ובהתאם לפוטנציאל הנזק. מערך הבקרה הפנימית באיילון קופ"ג יפעל בהתאם להנחיות הוראות האוצר ולעמידה בכללי הציות והאתיקה הארגונית.
- **מידע ותקשורת** - מידע הינו מרכיב חשוב לניהול השוטף באיילון קופ"ג כמו כן גם לצורך ניהול הסיכונים. מידע כגון אירועים פנימיים וחיצוניים הינו מרכיב מהותי בהערכת גורמי הסיכון והסיכון בכלל. על הנהלת איילון קופ"ג לפעול ליישום מערך איסוף מידע לצורך ניטור האירועים השונים וניתוח השלכתם על הסיכונים התפעוליים.
- **ניטור ובקרה** – מערך ניהול הסיכונים יבוקר מדי תקופה בדרך של פעילויות בקרה שוטפות על תהליכי ניהול הסיכונים. פעילויות הבקרה והניטור יבוצעו כחלק שוטף מבקרת ההנהלה ובמסגרת הביקורת הפנימית של איילון קופ"ג.

סיכוני מעילה והונאה

במסגרת ניהול הסיכונים תפעל הנהלת החברה באופן ייחודי לאיתור סיכוני מעילות והונאות, לביצוע מיפויים בסיכונים אלו לצורך מניעת נזק כספי ישיר ועקיף הנגרם עקב המעילה וההונאה, ובנוסף גם נזק תדמיתי ונזקים עקיפים, הנובעים מההשפעה של אירועים מסוג זה על כלל ציבור הלקוחות של החברה. הנהלת החברה תפעל להגברת המודעות וההבנה של נושא הסיכונים וחשיבות הטיפול בהם ברמת ההנהלה, ואצל כלל ציבור העובדים, שיסיעו במניעת מקרי מעילה והונאה. יש ליישם נהלים ייחודיים, בהתאם להנחיות האוצר, למזעור סיכוני מעילה והונאה.

מבנה ארגוני תומך ניהול סיכונים

ניהול הסיכונים הינו מערך כלל ארגוני אשר מרוכז ע"י פונקציות/יחידות כלל ארגוניות. במערך זה, לכל יחידה עסקית ותפעולית תפקיד בתהליכי המיפוי, ההערכה, הניהול, הניטור והדיווח של הסיכונים.

בעלי תפקידים בניהול הסיכונים

האחריות לניהול סיכונים מוטלת על מנהלי היחידות, בהתאם לסמכויות שניתנה להם. פרק זה מתייחס למרכיבי מפתח של המבנה הארגוני בהיבטים של ניהול הסיכונים. המבנה הארגוני של הגורמים הייעודיים לנושא ניהול ובקרת סיכונים.

הפרדת תפקידים

המבנה הארגוני, התפעולי והעסקי יתמכו בהפרדת סמכויות ותפקידים בין בעלי תפקידים המבצעים פעילויות לבין בעלי תפקידים האמונים על בקרת הפעילויות. הפרדה זו תבוצע בהתאם למבנה הארגוני של היחידה ורמת הסיכון בתהליך. רמת הפרדת התפקידים הנדרשת נגזרת, בין היתר, מרמת הסיכון של היחידה/הפעילות, כגון: ברמת סיכון גבוהה הפרדה מלאה בין ייזום התהליך, אישורו, ביצועו והבקרה עליו.

תפקידים רגישים והתאמתם לפונקציות אותן הם ממלאים

ההנהלה תוודא ביצוע מיפוי של תפקידים רגישים והגדרת הסטנדרטים למינוי עובדים מתאימים, בהיבטי מיומנות ויכולות אישיות, להתאמה לדרישות התפקיד ולסיכון השורשי הגלום בו. העובדים נדרשים להציג רמת מיומנות גבוהה לגבי הסיכונים השורשיים הגלומים בפעילויות ובתהליכים אותם הם נדרשים לבצע במטרה לזהות וואו לצמצם וואו לנטר סיכונים.

כוח אדם

אחד המרכיבים החשובים במערך ניהול הסיכונים ובמערך הבקרה הפנימית הינו המרכיב האנושי לרבות עובדי ומנהלי איילון קופ"ג. על הנהלת איילון קופ"ג לדאוג בכל עת כי לעובדי איילון קופ"ג יש הכשרה נאותה, ניסיון מתאים ויכולות טכניות הולמות. מנהלי היחידות יבחנו כי לעובדים קיימים המשאבים הנדרשים לצורך יישום הבקורות, כפי שהוגדרו במערך הבקרה הפנימית איילון קופ"ג.

הכשרת עובדים

הנהלת איילון קופ"ג, בשיתוף עם מערך משאבי האנוש יבחנו כי לעובדים, בכל הדרגים, קיימת הבנה מלאה של תחומי אחריותם ברמה לרמות החלקים הקשורים ביישום בניהול הסיכונים ויישום הבקורות המתאימות. הכשרת העובדים תכלול גם את מרכיבי ניהול הסיכונים.

מהימנות עובדים

חלק נוסף ביישום כוח אדם מתאים ליישום מערך ניהול הסיכונים על הנהלת איילון קופ"ג לבחון בכל עת את מהימנות וישרם של העובדים השונים.

חופשה רציפה

על הנהלת החברה לבחון יישום כללי חופשה רציפה בהתאם להגדרת תפקידים רגישים ובהתאם להנחיות האוצר.

תמריצים

על הנהלת איילון קופ"ג ובשיתוף עם מערך משאבי אנוש לספק תמריצים מתאימים, לעובדי חברת איילון קופ"ג ומנהליה, לשיפור ניהול הסיכונים בחברה.

22. הערכות החברה על השלכה של גורמי הסיכון

1. סיכוני שוק ההון - פעילות החברה מתבססת על שוק ההון המתאפיין בתנודתיות רבה ומושפע בעיקר מהליכים מדיניים, פוליטיים, ביטחוניים וכלכליים בארץ ובעולם. התנודות משפיעות על שערי המניות, על שיעורי הריבית, על שערי מטבע וכתוצאה מכך ההשפעה ישירה על תוצאות החברה הנגזרות משווי נכסי קופות הגמל המנוהלות על ידה.
 2. פעילות החברה מושפעת מתחרות גלויה וסמויה מול המתחרים שהינם בתי השקעות וחברות ביטוח. כתוצאה מהתחרות חשופה החברה לעזיבת עמיתים את הקופות שבניהולה.
 3. החברה כפופה להוראות המחוקק והממונה מטעמו הפועל להטיית עמיתי הקופות באמצעות הטבות מיסוייות ואחרות לקרנות הפנסיה, כתוצאה מכך החברה חשופה להקטנת החסכונות לזמן ארוך בה והעדפת החיסכון לזמן ארוך בקרנות הפנסיה.
 4. מוניטין החברה ושמה הטוב מהווה גורם חשוב בהתקשרות החברה עם עמיתים חדשים ושמירה על עמיתים קיימים.
- להלן טבלה המתמצתת את גורמי הסיכון המרכזיים העשויים להשפיע על עיסקי החברה, בהתאם להערכת הנהלת החברה. גורמי הסיכון מתוארים על פי טיבם-סיכוני מקרו, סיכונים ענפיים וסיכונים מיוחדים לחברה.

השפעה קטנה	השפעה בינונית	השפעה גדולה	הערכת החברה	סוג הסיכון
	+		תלות במצב בטחוני, פוליטי וכלכלי בארץ ובעולם	סיכוני מקרו
		+	גידול בתחרות ובשינויים רגולטורים	סיכונים ענפיים
		+	פגיעה במוניטין	סיכונים ייחודיים לחברה

תאריך: 25.3.08

תפקידם:

יו"ר הדירקטוריון

שמות החותמים

משה טיומקין

מנכ"ל

בני נעם